

BUTLLETÍ OFICIAL DEL PARLAMENT DE CATALUNYA

IX legislatura
Segon període



Número 128
29 de juliol de 2011

SUMARI

3. TRAMITACIONS EN CURS

3.30. Altres tramitacions

3.30.06. Procediments relatius a les corporacions locals i a altres informes o memòries de la Sindicatura de Comptes

——— Procediment relatiu a l'Informe de fiscalització 20/2011, referent a la Universitat de Lleida, despeses de personal, corresponent al 2009

Tram. 258-00014/09

Obertura del procediment i encàrrec a la Comissió de la Sindicatura de Comptes

p. 3

Termini per a demanar la presentació de l'informe

p. 3

4. INFORMACIÓ

4.85. Sindicatura de Comptes

——— Informe de fiscalització 20/2011, referent a la Universitat de Lleida, despeses de personal, corresponent al 2009

Tram. 258-00014/09

Presentació

p. 3

ÍNDEX

1. INTRODUCCIÓ	p. 5
2. ASPECTES GENERALS	p. 5
2.1. Naturalesa i objectius	p. 5
2.2. Aspectes acadèmics	p. 6
2.3. Òrgans de govern i administració	p. 9
2.4. Organització administrativa	p. 12
3. RETIMENT DE COMPTES	p. 12
4. LIQUIDACIÓ DEL PRESSUPOST	p. 13
5. FISCALITZACIÓ DE LES DESPESES DE PERSONAL	p. 15
5.1. Obligacions reconegudes	p. 15
5.2. Relació de llocs de treball i plantilla	p. 16
5.3. Convenis col·lectius	p. 18
5.4. Autorització de les despeses de personal	p. 18
5.5. Pla de pensions	p. 19
5.6. Plans de jubilació voluntària	p. 19
5.7. Acords amb les juntes de pas	p. 22
5.8. Expedients i conceptes salarials	p. 22
5.9. Càrrega docent	p. 28
6. SEGUIMENT DE RECOMANACIONS INCLOSES EN L'INFORME 21/2006	p. 30
7. CONCLUSIONS	p. 30
7.1. Observacions	p. 30
7.2. Recomanacions	p. 33
8. TRÀMIT D'AL·LEGACIONS	p. 33
8.1. Comentaris a les al·legacions presentades	p. 40

NOTES

Aquesta publicació és impresa en paper ecològic (definició europea ECF), en compliment del que estableix la Resolució 124/III del Parlament, sobre la utilització del paper reciclat en el Parlament i en els departaments de la Generalitat, adoptada el 30 d'abril de 1990.

Els documents publicats en el *Butlletí Oficial del Parlament de Catalunya* (BOPC) són una reproducció fidel dels documents originals entrats al Registre. La reproducció dels informes de la Sindicatura de Comptes respecta també la compaginació de l'original.

La numeració del BOPC no està necessàriament vinculada a una sola data.

ISSN: 0213-7798 · Dipòsit legal: B-20.066-1980 · Imprès a Multitext, SL
www.parlament.cat

3. TRAMITACIONS EN CURS

3.30. ALTRES TRAMITACIONS

3.30.06. PROCEDIMENTS RELATIUS A LES CORPORACIONS LOCALS I A ALTRES INFORMES O MEMÒRIES DE LA SINDICATURA DE COMPTES

— **Procediment relatiu a l'Informe de fiscalització 20/2011, referent a la Universitat de Lleida, despeses de personal, corresponent al 2009**

Tram. 258-00014/09

Obertura del procediment i encàrrec a la Comissió de la Sindicatura de Comptes
Reg. 16372

Acord: Mesa del Parlament, sessió del 22.07.2011.

Termini per a demanar la presentació de l'informe

Termini: 15 dies hàbils (de l'01.09.2011 al 21.09.2011).

Finiment del termini: 22.09.2011; 09:30 h.

Acord: Mesa del Parlament, 22.07.2011.

4. INFORMACIÓ

4.85. SINDICATURA DE COMPTES

— **Informe de fiscalització 20/2011, referent a la Universitat de Lleida, despeses de personal, corresponent al 2009**

Tram. 258-00014/09

Presentació

Síndic major de la Sindicatura de Comptes

A LA PRESIDENTA DEL PARLAMENT

Molt Honorable Presidenta,

En compliment del que preveu la Llei 18/2010, del 7 de juny, de la Sindicatura de Comptes, em complau trametre-us, adjunts, tres exemplars en format paper i un exemplar en suport informàtic de l'informe de fiscalització núm. 20/2011, relatiu a la Universitat de Lleida, despeses de personal, exercici 2009, aprovat pel Ple de la Sindicatura.

Aprofito l'avinentesa per a saludar-vos ben atentament.

Barcelona, 21 de juliol de 2011

Jaume Amat i Reyeró
Síndic major

Rafael Morales i Rosales, secretari general suplent de la Sindicatura de Comptes de Catalunya,

CERTIFICO:

Que a Barcelona, el dia 7 de juny del 2011, reunit el Ple de la Sindicatura de Comptes, sota la presidència del síndic major, l. Sr. Jaume Amat i Reyeró, amb l'assistència dels síndics Sr. Andreu Morillas Antolín, Sra. Emma Balseiro Carreiras, Sr. Enric Genescà i Garrigosa, Sr. Jordi Pons i Novell, H. Sr. Joan-Ignasi Puigdollers i Noblom i Sra. Maria Àngels Servat i Pàmies, actuant-hi com a secretari el secretari general suplent de la Sindicatura, Sr. Rafael Morales i Rosales, i com a ponent el síndic Sr. Jordi Pons i Novell, amb deliberació prèvia s'acorda aprovar l'informe de fiscalització 20/2011, relatiu a la Universitat de Lleida, despeses de personal, exercici 2009.

I, perquè així consti i tingui els efectes que corresponguin, signo aquest certificat, amb el vistiplau del síndic major.

Barcelona, 27 de juny de 2011

Rafael Morales i Rosales
Secretari general suplent

Vist i plau
El síndic major
Jaume Amat i Reyeró

ÍNDEX

1. INTRODUCCIÓ
2. ASPECTES GENERALS
 - 2.1. Naturalesa i objectius
 - 2.2. Aspectes acadèmics
 - 2.3. Òrgans de govern i administració
 - 2.4. Organització administrativa
3. RETIMENT DE COMPTES
4. LIQUIDACIÓ DEL PRESSUPOST
5. FISCALITZACIÓ DE LES DESPESES DE PERSONAL
 - 5.1. Obligacions reconegudes
 - 5.2. Relació de llocs de treball i plantilla
 - 5.3. Convenis col·lectius
 - 5.4. Autorització de les despeses de personal
 - 5.5. Pla de pensions
 - 5.6. Plans de jubilació voluntària
 - 5.7. Acords amb les juntes de pas
 - 5.8. Expedients i conceptes salarials
 - 5.9. Càrrega docent
6. SEGUIMENT DE RECOMANACIONS INCLOSES EN L'INFORME 21/2006
7. CONCLUSIONS
 - 7.1. Observacions
 - 7.2. Recomanacions
8. TRÀMIT D'AL·LEGACIONS
 - 8.1. Comentaris a les al·legacions presentades

ABREVIACIONS

- | | |
|--------|---|
| AGAUR | Agència de Gestió d'Ajuts Universitaris i de Recerca |
| CTT | Centre de Transferència de Tecnologia |
| CU | Catedràtic d'universitat |
| DIUE | Departament d'Innovació, Universitats i Empresa |
| DOGC | <i>Diari Oficial de la Generalitat de Catalunya</i> |
| DPPA | Document de Política del Personal Acadèmic |
| EBEP | Estatut bàsic de l'empleat públic |
| LOMLOU | Llei orgànica de modificació de la Llei orgànica d'universitats |
| LOU | Llei orgànica d'universitats |
| LUC | Llei d'universitats de Catalunya |
| M€ | Milions d'euros |
| PAS | Personal d'administració i serveis |
| PDI | Personal docent i investigador |
| RLT | Relació de llocs de treball |
| TEU | Titular d'escola universitària |
| TU | Titular d'universitat |
| UdL | Universitat de Lleida |

1. INTRODUCCIÓ

La Sindicatura de Comptes de Catalunya, en compliment del seu Programa anual d'activitats per a l'any 2011, emet aquest informe de fiscalització de les despeses de personal de la Universitat de Lleida (UdL) de l'exercici 2009. La fiscalització ha estat de regularitat i ha inclòs la revisió dels aspectes legals i econòmics relacionats amb les despeses de personal de la UdL de l'exercici 2009. Tanmateix, aquest informe també conté alguns aspectes relatius a l'activitat acadèmica, al retiment de comptes i a la liquidació del presupost.

El treball de fiscalització ha consistit en la realització de totes aquelles proves amb l'abast que s'ha considerat necessari per obtenir evidència suficient i adient, amb l'objectiu d'aconseguir una base raonable que permetés manifestar les conclusions que es desprenen del treball realitzat. S'ha analitzat la normativa vigent i els acords presos per la UdL amb impacte sobre les despeses de personal. A partir dels fitxers de nòmina facilitats per la UdL s'ha realitzat una anàlisi d'expedients i de conceptes salarials. S'ha analitzat també la càrrega docent del professorat de la UdL.

En l'apartat 6 d'aquest informe es fa el seguiment de les recomanacions en matèria de personal incloses en l'informe 21/2006, relatiu a la fiscalització efectuada per la Sindicatura dels comptes anuals de la UdL corresponents a l'exercici 2003.

2. ASPECTES GENERALS

2.1. NATURALESIA I OBJECTIUS

La UdL va ser creada per la Llei 34/1991, del 30 de desembre. Segons l'article 1 dels seus Estatuts, la UdL és una institució de dret públic amb personalitat jurídica i patrimoni propis, que actua en règim d'autonomia, d'acord amb els seus Estatuts i en el marc de la legislació vigent.

La UdL té per missió prestar el servei públic que li ha estat encomanat per la societat, contribuir a la creació, la conservació i la transmissió del coneixement. Aquestes funcions configuren les seves activitats principals: la docència, la recerca i la transferència de coneixement.

Les finalitats pròpies de la UdL són la difusió de la cultura, l'estímul del desenvolupament científic, la formació dels professionals, la consecució d'una societat més justa i el respecte als drets humans i a la pau.

2.2. ASPECTES ACADÈMICS

La UdL està distribuïda físicament en quatre campus: Campus de l'ETSEA (Escola Tècnica Superior d'Enginyeria Agrària), Campus de Ciències de la Salut, Campus del Rectorat i Campus Cappont. Els quatre campus de la UdL agrupen els centres universitaris –escoles i facultats– que imparteixen els ensenyaments d'una o més àrees. La UdL té set centres propis (Facultat de Lletres, Facultat de Dret i Economia, Facultat de Ciències de l'Educació, Facultat de Medicina, Facultat d'Infermeria, Escola Politècnica Superior i Escola Tècnica Superior d'Enginyeria Agrària) i dos d'adscriïts (l'Institut Nacional d'Educació Física de Catalunya a Lleida i l'Escola Universitària de Relacions Laborals).

Segons l'article 8 dels seus Estatuts, la UdL s'estructura en departaments, facultats, escoles tècniques o politècniques superiors, escoles universitàries o escoles universitàries politècniques i instituts i centres de recerca.

A continuació es presenta un conjunt de dades representatives de la UdL en l'àmbit acadèmic sobre alumnes, crèdits i titulats i sobre l'evolució en els darrers cursos, obtingudes el novembre del 2010 del portal Uneix del Departament d'Innovació, Universitats i Empresa (DIUE)¹ que abasta fins al curs 2008-2009.

Estudiants matriculats

L'evolució dels estudiants matriculats en centres integrats i títols homologats en els cursos 2006-2007 a 2008-2009 és la següent:

Concepte	2006-2007	2007-2008	2008-2009
Estudis de 1r cicle	4.007	4.017	4.193
Estudis de 1r i 2n cicle	2.703	2.573	2.413
Estudis de 2n cicle	216	197	175
Estudis de grau	-	-	156
Màsters de recerca	104	44	48
Màsters excepte de recerca	126	276	404
Total	7.156	7.107	7.389

Font: Uneix, Portal del sistema d'informació d'Universitats i Recerca.

En aquest període el nombre total d'estudiants matriculats ha augmentat un 3,26%. El nombre d'estudiants de cicles ha disminuït un 2,09%, mentre que el nombre d'estudiants de cicles i graus considerats conjuntament ha augmentat un 0,16%. En el curs 2008-2009 la UdL aplegava el 5,03% dels estudiants de les universitats públiques de Catalunya matriculats en centres integrats i en titulacions homologades.

1. Les competències en matèria d'universitats han estat assignades al Departament d'Economia i Coneixement mitjançant el Decret 84/2011, del 4 de gener.

Crèdits matriculats

L'evolució dels crèdits ordinaris matriculats en centres integrats i títols homologats en els cursos 2006-2007 a 2008-2009 és la següent:

Concepte	2006-2007	2007-2008	2008-2009
Estudis de 1r cicle	201.531,50	202.397,00	211.969,50
Estudis de 1r i 2n cicle	149.668,00	143.177,00	138.840,50
Estudis de 2n cicle	8.726,50	7.434,50	6.624,00
Estudis de grau	-	-	9.031,50
Màsters excepte de recerca	5.492,50	12.267,00	16.973,50
Total	365.418,50	365.275,50	383.439,00

Font: Uneix, Portal del sistema d'informació d'Universitats i Recerca.

Nota: En l'Uneix no es disposa dels crèdits matriculats en màsters de recerca.

En aquest període el nombre de crèdits ordinaris matriculats ha augmentat un 4,93%. La mitjana de crèdits per alumne (sense considerar els màsters de recerca) ha passat de 51,82 el curs 2006-2007 a 52,23 el curs 2008-2009.

El percentatge de crèdits matriculats per primera vegada ha passat d'un 77,55% el curs 2006-2007 a un 78,28% el curs 2008-2009; els crèdits matriculats per segona vegada han passat d'un 12,93% el curs 2006-2007 a un 12,37% el curs 2008-2009; els crèdits matriculats per tercera vegada han passat de representar un 5,27% del total de crèdits el curs 2006-2007 a un 4,88% el curs 2008-2009, i el percentatge de crèdits matriculats per quarta vegada o més ha passat d'un 4,25% el curs 2006-2007 a un 4,47% el curs 2008-2009.

Estudiants equivalents a temps complet

L'evolució dels estudiants equivalents a temps complet en centres integrats i títols homologats en el període dels tres cursos considerat és la següent:

Concepte	2006-2007	2007-2008	2008-2009
Estudis de 1r cicle	2.955	2.984	3.133
Estudis de 1r i 2n cicle	1.954	1.838	1.779
Estudis de 2n cicle	138	116	104
Estudis de grau	-	-	151
Total	5.047	4.938	5.167

Font: Uneix, Portal del sistema d'informació d'Universitats i Recerca.

Notes:

Estudiants equivalents a temps complet es calcula a partir del nombre total de crèdits matriculats dividit per la mitjana de crèdits que un estudiant ha de cursar cada any per finalitzar els seus estudis en el temps mínim previst, d'acord amb el criteri establert per l'Agència per a la Qualitat del Sistema Universitari de Catalunya.

En l'Uneix no es disposa de les dades referides als màsters oficials.

En el conjunt del període considerat el nombre d'estudiants equivalents a temps complet en estudis de cicle i de grau ha augmentat un 2,38%. La ràtio entre estudiants equivalents

a temps complet i estudiants matriculats ha passat de 0,73 en el curs 2006-2007 a 0,74 en el curs 2008-2009. La ràtio entre estudiants equivalents a temps complet i professors equivalents a temps complet ha estat de 7,67 en el curs 2008-2009, inferior en un 14,68% a la mitjana de les set universitats públiques de Catalunya en el mateix curs acadèmic.

Matrícula de nou ingrés

L'evolució de la matrícula de nou ingrés (estudiants que han formalitzat la matrícula en la titulació per primera vegada) en centres integrats i títols homologats en el període dels tres cursos considerat és la següent:

Concepte	2006-2007	2007-2008	2008-2009
Estudis de 1r cicle	1.030	1.027	1.161
Estudis de 1r i 2n cicle	597	540	494
Estudis de 2n cicle	61	57	49
Estudis de grau	-	-	156
Màsters excepte de recerca	114	175	275
Total	1.802	1.799	2.135

Font: Uneix, Portal del sistema d'informació d'Universitats i Recerca.

Nota: En l'Uneix no es disposa de les dades referides a màsters de recerca.

El nombre d'alumnes de nou ingrés (sense considerar màsters de recerca) ha augmentat un 18,48% en el període analitzat. L'increment d'alumnes de nou ingrés en estudis de cicle i de grau ha estat d'un 10,19%. Els alumnes de nou ingrés de la UdL en el curs 2008-2009 representen un 5,62% del total d'alumnes de nou ingrés en el sistema universitari públic de Catalunya en títols homologats i centres integrats.

Titulats i rendiment

L'evolució del nombre de titulats en centres integrats i títols homologats en el període dels tres cursos considerat és la següent:

Concepte	2006-2007	2007-2008	2008-2009
Estudis de 1r cicle	671	667	761
Estudis de 1r i 2n cicle	390	324	349
Estudis de 2n cicle	56	45	37
Estudis de grau	-	-	-
Màsters de recerca	55	22	26
Màsters excepte de recerca	27	76	80
Total	1.199	1.134	1.253

Font: Uneix, Portal del sistema d'informació d'Universitats i Recerca.

La taxa de rendiment (crèdits superats/crèdits matriculats) ha estat de 0,72 per al curs 2008-2009, lleugerament superior a la del curs 2006-2007, que va ser de 0,69. La taxa d'èxit (crèdits superats/crèdits presentats) ha estat de 0,87 en el curs 2008-2009, mentre que en el curs 2006-2007 va ser de 0,86. Aquestes taxes són semblants a les del conjunt del sistema universitari públic de Catalunya.

La taxa d'abandonament (es considera abandonament quan un estudiant no s'ha matriculat durant dos cursos en un estudi, ni s'ha titulat) per a una cohort (grup d'alumnes que s'incorporen a la Universitat en un mateix curs) se situa, al cap de cinc anys d'haver començat els estudis, al voltant d'un 33%. Així, al final del curs 2006-2007 (a efectes d'abandonament és l'últim curs disponible en l'Uneix) l'abandonament acumulat de les cohorts 2000-2001, 2001-2002 i 2002-2003, sense tenir en compte els alumnes que reingressen en altres estudis, era d'un 34,45%, d'un 31,99% i d'un 32,89%, respectivament.

2.3. ÒRGANS DE GOVERN I ADMINISTRACIÓ

L'article 13 de la Llei orgànica 6/2001, del 21 de desembre, d'universitats (LOU), modificada per la Llei 4/2007, del 12 d'abril, assenyala que els Estatuts de les universitats públiques han d'establir, com a mínim, els següents òrgans:

- a) Òrgans col·legiats: Consell Social, Consell de Govern, Claustre Universitari, juntes d'Escola i Facultat i consells de Departament.
- b) Unipersonals: rector, vicerectors, secretari general, gerent, degans de facultats, directors d'escoles tècniques o politècniques superiors, d'escoles universitàries o escoles universitàries politècniques, de departaments i d'instituts universitaris d'investigació.

El capítol II de la Llei 1/2003, del 19 de febrer, d'universitats de Catalunya (LUC), defineix i regula la composició i el nomenament del rector, el gerent i el Consell Social.

El títol II dels Estatuts de la UdL regula els seus òrgans de govern, que es classifiquen en òrgans col·legiats d'àmbit general (Claustre, Consell de Govern, Consell Social, Junta Consultiva, Consell de degans i directors d'Escola i Consell de directors de Departament); òrgans unipersonals d'àmbit general (rector, vicerectors, secretari general i gerent); òrgans col·legiats d'àmbit particular (juntes de Facultat, juntes d'Escola, consells de Departament, consells d'Institut i comissions d'estudis), i òrgans unipersonals d'àmbit particular (degans i directors d'Escola, vicedegans i vicedirectors d'Escola, directors de Departament i directors d'Institut, secretaris de Facultat o d'Escola i secretaris de Departament).

El Consell Social

El Consell Social és l'òrgan de participació de la societat en la Universitat i l'òrgan de relació de la Universitat amb la societat. Li correspon, entre altres funcions, supervisar les activitats de caràcter econòmic i l'eficàcia dels serveis de la Universitat, així com promoure la col·laboració de la societat en el seu finançament.

En l'exercici 2009 el Consell Social de la UdL estava integrat pels membres següents:

Membres nomenats pel Govern de la Generalitat:

Ramon Roca i Enrich (president)

Ramon Alsina i Cornellana

Sílvia Falip i Toló

Membres nomenats pel Parlament de Catalunya:

Xavier Maurel i Castro

Josep Varela i Serra (fins al 15 d'octubre del 2009)

Ramon Companys i Sanfeliu (a partir del 15 d'octubre del 2009)

En representació de les organitzacions empresarials:

Rosa Eritja i Casadellà

M. Teresa Vallés i Queralt (amb veu i sense vot)

En representació de les organitzacions sindicals dels treballadors:

Jaume Sellés i Santiveri

Rosa Palau i Teixidó (amb veu i sense vot)

En representació dels ens locals:

Ricard Pons i Picó

En representació dels antics alumnes:

Carmel Mòdol i Bresolí

Membres nats:

Joan Viñas i Salas, rector

Anna Romero i Burillo, secretària general

Josep Maria Sentís i Suñé, gerent

En representació del personal docent i investigador (PDI):

Ferran Badia i Pascual

En representació del personal d'administració i serveis (PAS):

Montserrat Comella i Roigé (fins al 29 d'abril del 2009)

Carme Mendoza i Chacón (des del 29 d'abril del 2009)

En representació dels estudiants:

Mario Sirat i Castillo (des del 26 de febrer del 2009 fins al 29 d'octubre del 2009)

Maria Rodríguez i Batista (des del 29 d'octubre del 2009)

Secretària:

Cèlia Perpinyà i Roma

El Claustre Universitari

El Claustre Universitari és l'òrgan màxim de representació de la comunitat universitària. Li correspon, entre d'altres, l'elaboració i modificació dels Estatuts, l'elaboració del Reglament per a l'elecció del rector i la convocatòria de manera extraordinària d'eleccions a rector, l'elecció del síndic de greuges, la fiscalització de la gestió dels càrrecs i dels òrgans de govern de la Universitat, i l'aprovació de les línies generals d'actuació de la Universitat. Es reuneix almenys dues vegades l'any i es renova cada quatre anys. La seva composició i funcions es regulen en els articles 44 i 46 dels Estatuts de la UdL.

A 31 de desembre del 2009 el Claustre Universitari tenia la composició següent:

Càrrec o col·lectiu representat	Nombre
Rector	1
Vicerectors	9
Secretària general	1
Gerent	1
Degans i directors de centre	7
Directors de departament	26
Directors dels instituts universitaris propis	1
Presidents de les juntes de PAS i de PDI i dels comitès d'empresa de PAS i de PDI	4
Professors funcionaris doctors	80
Resta personal acadèmic	27
Estudiants	50
PAS	22
Vacants	21
Total	250

Font: UdL.

El Consell de Govern

El Consell de Govern és l'òrgan col·legiat de govern de la Universitat. Estableix les línies estratègiques i programàtiques de la Universitat, així com les directrius i els procediments per aplicar-les, en els àmbits d'organització dels ensenyaments i la docència, de la recerca, dels recursos humans i econòmics, i d'elaboració dels pressupostos. La seva composició i funcions es regulen en els articles 47 i 48 dels Estatuts de la UdL.

El rector

El rector és el representant legal de la Universitat i la màxima autoritat acadèmica; presideix el Claustre Universitari, el Consell de Govern i la Junta Consultiva; forma part del Consell Social i n'executa els acords. És elegit per la comunitat universitària, mitjançant elecció directa i sufragi universal lliure i secret, entre el personal funcionari del cos de catedràtics d'universitat en actiu que presti serveis a la UdL. El mandat té una durada de quatre anys i és renovable per un únic mandat. El 22 de maig del 2007 va ser nomenat rector de la UdL Joan Viñas i Salas.

El Consell de Direcció

El rector, en l'exercici de les seves competències, és assistit pel Consell de Direcció, que presideix. El Consell de Direcció està format pels vicerectors, la secretària general i el gerent.

El gerent

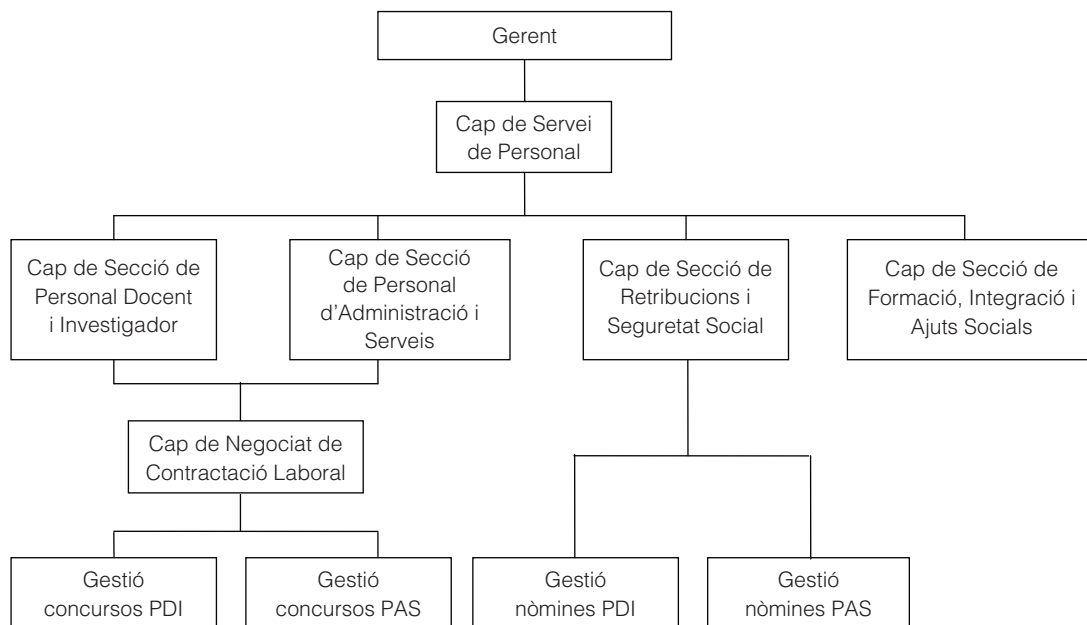
L'article 68 dels Estatuts estableix que el gerent és l'encarregat de la direcció i la gestió dels recursos de la Universitat, sota la direcció del rector i d'acord amb les directrius que estableixin el Consell Social i el Consell de Govern. Així mateix, és el responsable del PAS

davant el rector i el Claustre. És nomenat i, si escau, revocat, pel rector, escoltats el Consell Social i el Consell de Govern i no pot exercir funcions docents.

En l'exercici 2009 va ser gerent de la UdL Josep Maria Sentís i Suñé.

2.4. ORGANITZACIÓ ADMINISTRATIVA

A continuació es presenta l'organigrama administratiu del Servei de Personal vigent a 31 de desembre del 2009:



3. RETIMENT DE COMPTES

Segons l'article 89 de la LUC són funcions del Consell Social aprovar el Balanç i la Memòria econòmica, el Compte de resultats i la Liquidació del pressupost de l'exercici precedent. El Ple del Consell Social de la UdL en sessió del 21 de juliol del 2010 va aprovar els comptes anuals i l'informe de gestió de l'exercici 2009. Els comptes van ser tramesos a la Sindicatura de Comptes el 28 de juliol del 2010.

L'article 71 del Decret legislatiu 3/2002, del 24 de desembre, pel qual s'aprova el Text refós de la Llei de finances públiques de Catalunya, estableix que les universitats públiques finançades per la Generalitat han de trametre a la Sindicatura de Comptes abans del 30 d'abril la Liquidació del pressupost, els comptes anuals i la Memòria de gestió de l'exercici anterior i també han de trametre la mateixa documentació referida a les empreses en què participen.

Informe d'auditoria externa de la UdL

Els comptes anuals de la UdL de l'exercici 2009 van ser auditats per Faura-Casas Auditadors-Consultors, SL, que va emetre el seu informe amb data 28 de juny del 2010. L'informe d'auditoria expressa una opinió amb excepcions per dues limitacions a l'abast, que es transcriuen a continuació:

1. El Balanç de situació adjunt inclou com immobilitzacions materials, elements activats per un total de 13.742 milers d'euros en edificis dels quals, a data actual, està pendent d'obtenir el corresponent document de cessió per part de l'organisme públic titular. Per altra part, la Universitat fa ús dels mòduls i edifici principal del Campus ETSEA, així com de l'edifici de Medicina del Campus de Ciències de la Salut, els quals no figuren en el Balanç de l'entitat, en no tenir la valoració dels mateixos, restant igualment pendent de rebre el corresponent document de cessió d'ús per part de l'organisme públic titular. Sobre aquests edificis han estat activades inversions per valor de 359 milers d'euros, realitzades directament per la pròpia Universitat.
2. El compte del resultat economicopatrimonial recull un import de 7.290 milers d'euros de subvencions pel finançament de projectes que han estat registrades íntegrament com resultats de l'exercici, i un import de 4.068 milers d'euros de subvencions de capital traspasades a resultats. La Universitat no manté un registre històric dels actius finançats amb subvencions de capital. L'aplicatiu informàtic de la Universitat no facilita de forma automatitzada el càlcul de les desviacions de finançament i no és possible realitzar aquest càlcul de forma manual donada la seva complexitat. Conseqüentment, no es pot ajustar correctament el resultat pressupostari amb les corresponents desviacions, ni establir quins haurien estat els imports a traspassar al resultat economicopatrimonial pel sanejament de subvencions de capital.

4. LIQUIDACIÓ DEL PRESSUPOST

El Ple del Consell Social va aprovar el pressupost de l'exercici 2009 el 29 de desembre del 2008 i va ser publicat en el *Diari Oficial de la Generalitat de Catalunya* (DOGC) del 15 de gener del 2009.

El pressupost inicial de l'exercici 2009 va ser de 77,28 M€. El pressupost inicial del capítol 1 de despeses va ser de 51,33 M€. Les modificacions de crèdit totals han estat de 46,74 M€ i les del capítol 1 del pressupost de despeses de 2,90 M€, que representen un 60,49% i un 5,66%, respectivament, del pressupost inicial. Del total de modificacions del capítol 1 del pressupost de despeses, 1,20 M€ corresponen a la incorporació de romanents de l'exercici 2008, 1,28 M€ a increments per majors ingressos i 0,42 M€ a transferències de crèdit.

A continuació es presenten els quadres de la liquidació del pressupost d'ingressos i de despeses corresponents a l'exercici 2009 des del pressupost inicial fins a les obligacions reconegudes i als drets liquidats, així com el nivell d'execució i el grau de pagament i de cobrament per capítols.

Liquidació del pressupost de l'exercici 2009. Ingressos

Capítols d'ingressos	Pressupost inicial (A)	Modificacions (B)	Pressupost definitiu (C=A+B)	Drets liquidats (D)	Estructura real % (E)	Nivell execució % (F=D/C)	Recaptació líquida (G)	Nivell cobrament % (H=G/D)	Pendent cobrament (I=D-G)
Taxes i altres ingressos	10.463.358	3.017.722	13.481.080	13.555.848	15,54	100,55	9.051.718	66,77	4.504.130
Transferències corrents	56.284.872	2.302.267	58.587.139	57.962.445	66,46	98,93	52.194.190	90,05	5.768.255
Ingressos patrimonials	884.636	58	884.694	702.595	0,81	79,42	560.549	79,78	142.046
Transferències de capital	9.637.918	3.553.700	13.191.618	10.947.925	12,55	82,99	4.365.806	39,88	6.582.119
Actius financers	0	31.753.960	31.753.960	0	0,00	0,00	0	-	0
Passius financers	5.000	6.116.386	6.121.386	4.046.049	4,64	66,10	3.939.416	97,36	106.633
Total ingressos	77.275.784	46.744.093	124.019.877	87.214.862	100,00	70,32	70.111.679	80,39	17.103.183

Imports en euros.

Font: Estat de liquidació del pressupost presentat per la UdL.

Les columnes E, F, H i I han estat elaborades per la Sindicatura.

Liquidació del pressupost de l'exercici 2009. Despeses

Capítols de despeses	Pressupost inicial (A)	Modificacions (B)	Pressupost definitiu (C=A+B)	Obligacions reconegudes (D)	Estructura real % (E)	Nivell execució % (F=D/C)	Pagaments realitzats (G)	Nivell pagament % (H=G/D)	Pendent pagament (I=D-G)
Despeses de personal	51.330.682	2.903.148	54.233.830	50.254.547	61,85	92,66	49.691.818	98,88	562.729
Despeses béns corrents i serveis	13.961.560	16.368.748	30.330.308	14.207.798	17,49	46,84	11.835.634	83,30	2.372.164
Despeses financeres	49.764	22.074	71.838	50.138	0,06	69,79	49.645	99,02	493
Transferències corrents	2.180.542	1.689.269	3.869.811	2.178.351	2,68	56,29	2.094.747	96,16	83.604
Inversions reals	9.745.236	25.541.638	35.286.874	14.393.156	17,71	40,79	11.650.144	80,94	2.743.012
Transferències de capital	0	129.012	129.012	129.012	0,16	100,00	129.012	100,00	0
Actius financers	3.000	0	3.000	0	0,00	0,00	0,00	-	0
Passius financers	5.000	90.204	95.204	39.000	0,05	40,96	39.000	100,00	0
Total despeses	77.275.784	46.744.093	124.019.877	81.252.002	100,00	65,52	75.490.000	92,91	5.762.002

Imports en euros.

Font: Estat de liquidació del pressupost presentat per la UdL.

Les columnes E, F, H i I han estat elaborades per la Sindicatura.

5. FISCALITZACIÓ DE LES DESPESES DE PERSONAL

5.1. OBLIGACIONS RECONEGUDES

El total d'obligacions reconegudes en el capítol 1, Despeses de personal, en l'exercici 2009 ha estat de 50,25 M€, que suposa un 92,66% del pressupost definitiu. Aquest capítol representa un 61,85% de les obligacions reconegudes en l'exercici 2009 i el nivell de pagament ha estat d'un 98,88%. A més d'haver-se reconegut obligacions per despeses de personal en el capítol 1, també se n'han reconegut en els capítols 2, Despeses de béns corrents i serveis; 4, Transferències corrents, i 6, Despeses d'inversions reals. El detall de les obligacions reconegudes en el capítol 1 per conceptes i la seva comparació amb l'exercici 2008 és el següent:

Descripció	2008	2009	Variació en percentatge
Retribucions alts càrrecs	612.108	649.013	6,03
Retribucions personal eventual	374.802	394.301	5,20
Retribucions personal funcionari	25.858.999	26.913.297	4,08
Retribucions personal laboral	8.105.706	8.931.858	10,19
Retribucions personal docent contractat	5.506.634	6.366.341	15,61
Incentius, rendiment i activitats extraordinàries	508.106	627.582	23,51
Prestacions socials	5.955.856	6.372.155	6,99
Total	46.922.211	50.254.547	7,10

Imports en euros.

Font: Liquidacions dels pressupostos de 2008 i 2009 de la UdL.

La despesa de PDI funcionari ha augmentat un 4,01%, la de PDI laboral i contractat un 14,30%, la de PAS funcionari un 4,87% i la de PAS laboral un 9,69%. L'increment de les despeses de personal és el resultat, entre d'altres, de l'impacte de la consolidació dels increments derivats dels acords de les meses de negociació del 15 i del 22 de desembre del 2005; de l'aplicació dels convenis del PAS laboral i del PDI laboral; dels nous triennis del PAS i del PDI; dels nous trams de docència i recerca del PDI; de la consolidació de places que es van crear l'any 2008 per la implantació de les titulacions de Biotecnologia, Arquitectura tècnica i Dietètica i nutrició; de la consolidació del complement específic en les pagues extres del PDI i del PAS funcionari; de les noves contractacions, promocions i consolidació del PDI en el marc del Document de Política de Personal Acadèmic aprovat pel Consell de Govern de la UdL el 13 de novembre del 2008.

Les despeses de personal registrades en el Compte del resultat economicopatrimonial de l'exercici 2009 han estat de 52.999.345 €. S'ha efectuat la conciliació d'aquest import amb la liquidació del pressupost de despeses (capítols 1, 2, 4 i 6) amb resultat satisfactori.

A 31 de desembre del 2009 la UdL ha registrat un passiu de 717.874€ per la despesa en concepte de pagues extres i vacances meritades i no vençudes. D'acord amb els períodes de meritació i amb els conceptes retributius inclosos en cada paga extra i en la retribució per vacances s'hauria d'haver registrat un passiu d'1.071.755 €.

Per a la fiscalització de les despeses de personal s'ha demanat a la UdL un detall de la nòmina de l'any 2009 per persones i conceptes, que ha estat conciliat amb les despeses de personal amb una diferència de 0,68 M€. Aquesta diferència es produeix bàsicament per algunes retribucions complementàries i pagaments que no es gestionen des del sistema de nòmines però que es registren comptablement com despeses de personal.

5.2. RELACIÓ DE LLOCS DE TREBALL I PLANTILLA

Relació de llocs de treball (RLT)

L'article 29 del Decret legislatiu 1/1997, regulador de la funció pública a Catalunya i aplicable a les universitats públiques, estableix el contingut de les relacions de llocs de treball, que han de contenir almenys la denominació i les característiques essencials dels llocs, els requisits essencials per ocupar-los, el complement de destinació i, si escau, l'específic, si són llocs de personal funcionari; el grup, la categoria professional i el règim jurídic aplicable per als llocs de caràcter laboral; la forma de provisió dels llocs, i els requisits que han de complir els funcionaris d'altres administracions per poder accedir als llocs. El Consell Social de la UdL va aprovar la Relació de llocs de treball (RLT) del PAS en sessió del 8 de maig del 2009. Aquesta RLT va substituir la vigent fins aleshores, que havia estat aprovada pel Consell Social el 8 de febrer del 2007, i va ser publicada en el DOGC el 21 de maig del 2009.

En l'exercici 2009 la UdL no tenia RLT del PDI. L'elaboració de l'RLT del PDI es va iniciar l'any 2009 i va ser aprovada pel Consell de Govern el 24 de febrer del 2011 i pel Consell Social el 4 d'abril del 2011 (aquesta RLT no ha estat analitzada).

De la revisió de l'RLT del PAS es fan les observacions següents:

- El complement específic del PAS funcionari no està expressat monetàriament sinó que s'expressa en un sistema de nivells sense que s'especifiqui l'import que correspon a cada nivell.
- No s'indiquen les característiques essencials dels llocs ni per al PAS funcionari ni per al PAS laboral, si bé juntament amb l'RLT del PAS s'aprova el catàleg de llocs de treball, on es descriuen les funcions, les tasques i els mèrits de cada lloc de treball.
- No s'indiquen els requisits que han de complir els funcionaris d'altres administracions per poder accedir-hi.
- No es detalla la retribució corresponent als llocs de treball de personal eventual.

L'article 30 del Decret legislatiu 1/1997 estableix que els llocs de treball han de ser ocupats, amb caràcter general, per funcionaris públics. Com a excepció, poden ser ocupats

per personal en règim laboral si es tracta de llocs de naturalesa no permanent o de caràcter periòdic i discontinu; si es tracta de desenvolupar activitats pròpies d'oficis; si es tracta de llocs de caràcter instrumental corresponents a les àrees de conservació i manteniment d'edificis, equips i instal·lacions, arts gràfiques, enquestes, protecció civil, comunicació social, expressió artística, serveis socials o protecció de menors i no hi ha cap cos o escala amb les funcions adequades; si es tracta de desenvolupar activitats que requereixin uns coneixements específics o tècnics especialitzats i no hi ha cap cos o escala amb la preparació pertinent per al desenvolupament adequat de les funcions pròpies del lloc, o si es tracta de llocs d'investigació.

L'article 75 de l'Estatut bàsic de l'empleat públic (EBEP) estableix que els funcionaris s'agrupen en cossos, escales, especialitats o altres sistemes que incorporin competències, capacitats i coneixements comuns acreditats a través d'un procés selectiu.

L'RLT aprovada per la UdL el maig del 2009 inclou 439 llocs de treball de PAS, dels quals 220 són places de funcionaris i 219 de laborals. De l'anàlisi de les descripcions dels llocs de treball previstos per a PAS laboral es desprèn que s'inclouen alguns llocs com auxiliars de serveis comuns i punt d'informació, tècnics de biblioteca, tècnics de publicacions, de protocol, de serveis comunitaris que, en opinió de la Sindicatura, podrien ser ocupats per funcionaris mitjançant cossos o escales ja que no reuneixen les característiques d'excepcionalitat previstes en la normativa.

Plantilla

A continuació es presenta la composició de la plantilla de la UdL i la seva evolució en els cursos de 2006-2007 a 2008-2009:

Categoria	2006-2007	2007-2008	2008-2009
Catedràtic d'universitat	72	72	74
Titular d'universitat	159	156	191
Catedràtic d'escola universitària	26	24	24
Titular d'escola universitària	149	138	91
Catedràtic contractat	2	2	2
Agregat	14	20	28
Col·laborador permanent	19	43	42
Lector	16	23	24
Col·laborador temporal	1	1	0
Associat	234	178	195
Associat mèdic	80	83	81
Associat substitut	0	60	61
Visitant	2	4	3
Emèrit	1	2	1
Altres	0	23	11
Total PDI	775	829	828
PAS	435	501	473
Plantilla total	1.210	1.330	1.301

Font: Uneix, Portal del sistema d'informació d'Universitats i Recerca.

Nota: En aquest quadre no s'inclou el personal contractat amb càrrec a projectes de recerca i transferència de tecnologia.

5.3. CONVENIS COL·LECTIUS

PAS laboral

El 18 de desembre del 2007 les universitats i els sindicats van signar el V Conveni col·lectiu del PAS laboral de les universitats públiques catalanes amb vigència des de l'1 de gener del 2004 fins al 31 de desembre del 2009.

L'article 4 del Conveni estableix que l'increment general de les retribucions serà el que fixi la Llei de pressupostos de l'Estat, però en cas que l'increment real de l'IPC estatal de l'any anterior resulti superior al fixat en la Llei de pressupostos, s'aplicarà automàticament la diferència en la nòmina del mes de març. No obstant això, en l'exercici 2009 l'aplicació d'aquesta clàusula no ha significat increments de la massa salarial superiors als establerts en la Llei de pressupostos.

Aquest article també estableix una paga única per a tot el personal de 300€ els exercicis 2007 i 2008; de 460€ consolidables el 2009, i de 325€ el 2010. Aquest aspecte contravé l'article 26 de la Llei 15/2008, del 23 de desembre, de pressupostos de la Generalitat per al 2009, ja que implica creixements de la massa salarial superiors als establerts en les lleis de pressupostos.

L'article 54 del Conveni col·lectiu del PAS laboral estableix determinades indemnitzacions per invalidesa i defunció i determina que per cobrir aquestes prestacions, les universitats han de concertar una pòlissa de vida, accidents i invalidesa de tipus col·lectiu. La UdL no té subscripta cap pòlissa per cobrir els riscos esmentats.

PDI laboral

Els dies 9 d'octubre i 27 de novembre del 2006 les universitats i els sindicats van signar el I Conveni col·lectiu per al PDI laboral de les universitats públiques catalanes per al període comprès entre el 10 d'octubre del 2006 i el 31 de desembre del 2009.

L'article 30 del Conveni estableix que l'increment general de les retribucions serà el que fixi la Llei de pressupostos de l'Estat, però en cas que l'increment real de l'IPC estatal de l'any anterior resulti superior al fixat en la Llei de pressupostos, s'aplicarà automàticament la diferència en la nòmina del mes de març. No obstant això, en l'exercici 2009 l'aplicació d'aquesta clàusula no ha significat increments de la massa salarial superiors als establerts en la Llei de pressupostos.

5.4. AUTORITZACIÓ DE LES DESPESES DE PERSONAL

En compliment de l'article 163 de la LUC, les despeses de personal finançades amb càrrec al pressupost de la Generalitat han de ser autoritzades pel Govern de la Generalitat. D'acord amb l'article 35 de la Llei 15/2008, del 23 de desembre, de pressupostos de la

Generalitat per a l'exercici 2009, el departament competent en matèria d'universitats ha d'elaborar amb caràcter previ a l'aprovació dels pressupostos de les universitats, la proposta de la despesa del PDI, de la del PAS i de la previsió agregada de places i contractes de les universitats i l'ha d'elevat al Govern, amb l'informe previ del Departament d'Economia i Finances, perquè l'autoritzi.

Amb data 3 de desembre del 2008 la UdL va trametre al departament competent en matèria d'universitats la documentació referent a les despeses de personal del pressupost de l'exercici 2009 per tal que fos sotmesa a l'aprovació del Govern. La UdL va aprovar el seu pressupost per a l'exercici 2009 el 29 de desembre del 2008 sense l'autorització expressa del Govern de la Generalitat de les despeses de personal per al 2009. El Govern de la Generalitat va aprovar el 28 de juliol del 2009 l'Acord pel qual s'autoritaven les despeses de personal funcionari i contractat docent i no docent de la UdL.

5.5. PLA DE PENSIONS

El 15 de març del 2007 la Mesa General d'Universitats va signar l'acord d'adhesió al Pla de Pensions d'Ocupació de promoció conjunta dels treballadors de l'Administració de la Generalitat. Aquest Acord va ser ratificat pels òrgans de representació dels treballadors de la UdL i aprovat pel Consell de Govern.

La Comissió de Control del Pla de Pensions va aprovar l'acord d'adhesió en data 11 d'octubre del 2007. L'aportació al Pla de Pensions en l'exercici 2009 ha estat de 183.743,93€.

5.6. PLANS DE JUBILACIÓ VOLUNTÀRIA

PDI funcionari

El Consell Social de la UdL en sessió del 24 de juliol del 2008 va aprovar el Programa d'incentivació de les jubilacions anticipades del PDI funcionari. Es poden acollir al Programa els professors funcionaris a temps complet amb una edat entre 60 i 69 anys que compleixin els requisits legals per sol·licitar la jubilació voluntària. Els professors que s'hi acullin podran optar per vincular-se a la UdL com a professors emèrits mitjançant un contracte laboral, renovable anualment fins als 70 anys com a màxim. La percepció com a professor emèrit serà igual a la diferència entre les retribucions brutes que li pertoquin l'any en què se sol·licita la jubilació (excloses les corresponents a càrrecs acadèmics, a activitats de l'article 83 de la LOU i a altres no consolidades) i la pensió pública. La funció i dedicació del professorat emèrit serà determinada de comú acord entre cada professor i el departament corresponent.

L'article 48.1 de la LOU estableix que les universitats poden nomenar professors emèrits en les condicions previstes en aquesta Llei. L'article 54 bis de la LOU estableix que les universitats, d'acord amb els seus Estatuts, poden nomenar professors emèrits entre pro-

fessors jubilats que hagin prestat serveis destacats a la Universitat. L'article 22 del Reial decret 898/1985, sobre règim del professorat universitari, estableix el procediment que s'ha de seguir perquè un professor pugui ser nomenat emèrit: les universitats, amb informe previ de la Comissió Acadèmica del Consell d'Universitats, poden declarar professors emèrits aquells professors numeraris jubilats que hagin prestat serveis destacats a la Universitat espanyola durant almenys deu anys; la declaració de professor emèrit implicarà la constitució d'una relació de treball contractual, de caràcter temporal, d'acord amb el que estableixin els Estatuts de la Universitat; la retribució com a emèrit serà sempre compatible amb la percepció de la pensió de jubilació. El nombre de professors emèrits no pot superar el 3% de la plantilla docent de la Universitat.

La disposició addicional vint-i-tresena de la LOU estableix que el Govern de l'Estat, les comunitats autònomes i les universitats promouran, en el marc de l'estudi que el Govern realitzi i envii a les Corts Generals sobre l'accés a la jubilació anticipada de determinats col·lectius, l'establiment d'acords que facilitin la reducció gradual d'activitat, a partir dels 60 anys, i la jubilació voluntària anticipada de les universitats. També preveu que l'Estatut del PDI previst en la disposició addicional sisena de la LOU desenvoluparà la jubilació voluntària. Fins al moment actual l'Estatut del PDI no ha estat aprovat.

La normativa de professorat emèrit de la UdL, aprovada pel Consell de Govern del 27 de març del 2009 preveu, en realitat, dos tipus d'emèrits: els que ho són un cop arribada la seva jubilació obligatòria i els que s'han aollit al Pla de jubilació anticipada.

En referència als primers, la normativa estableix, entre d'altres, els aspectes següents: una antiguitat de quinze anys com a professor a la universitat; un resultat superior a 7 en l'operació $[(\text{nombre de quinquennis}/2) + (\text{nombre de trams de gestió}/2) + \text{nombre de sexennis}]$; el nombre màxim no pot superar el 3% del nombre de professors a temps complet de la UdL; el procés de declaració de professorat emèrit pot iniciar-se en qualsevol moment, a instància d'un departament, d'un centre o del rector de la Universitat; la unitat proposant ha d'incloure una proposta motivada, el currículum de la persona proposada, el nom de tres persones a les que la Comissió de Personal Acadèmic pugui demanar informació sobre els mèrits i el pla d'activitats que es duria a terme si prosperés la declaració de professor emèrit; la relació contractual ha de ser de dos anys prorrogables anualment fins a tres anys més, sense que en cap cas es pugui perllongar més enllà del curs acadèmic en què el professor emèrit arribi a l'edat de 75 anys; la retribució màxima anual que pot percebre el professorat emèrit (retribució íntegra més pensió de jubilació) és l'establerta reglamentàriament per la legislació aplicable.

En referència al professorat emèrit en el marc del Pla de jubilació anticipada, s'estableixen les següents particularitats: el requisit d'haver prestat serveis destacats a la Universitat es considera satisfet si s'acrediten tres quinquennis docents o dos sexennis de recerca i es prioritza que tots els quinquennis i sexennis s'hagin fet a la UdL; el contracte és anual, renovable automàticament fins al dia en què el professor compleixi 70 anys, moment a partir del qual el contracte queda extingit; el professorat que accedeixi a la condició d'emèrit en el marc del Pla de jubilació anticipada no es tindrà en compte per a la limitació

del 3% del nombre de professors emèrits; el professorat interessat a acollir-se al programa d'incentivació de la jubilació anticipada pot sol·licitar la condició de professorat emèrit i tindrà dret a rebre la resposta d'aquesta sol·licitud abans de fer efectiva la petició de jubilació anticipada; la retribució com a professor emèrit serà igual a la diferència entre les retribucions brutes que li pertorquin l'any en què se sol·licita la jubilació (excloses les corresponents a càrrecs acadèmics, a activitats de l'article 83 de la LOU i a altres no consolidades) i la pensió pública.

Tenint en compte les diferències entre els dos tipus de professorat emèrit, en opinió de la Sindicatura, el Pla aprovat per la UdL suposa la creació d'una nova categoria de professor emèrit que no s'ajusta a la normativa esmentada i que, de fet, converteix en emèrit de forma quasi automàtica els professors entre 60 i 69 anys que així ho sol·licitin. Dels 367 PDI funcionaris que van estar en nòmina de la UdL el 2009, un total de 299 complien la condició de tenir tres quinquennis docents. En l'exercici 2009 hi havia nou professors acoïllits al Pla de jubilació voluntària.

PAS laboral

El Consell de Govern de la UdL en sessió del 20 de desembre del 2007 i el Consell Social en sessió del 4 de desembre del 2009 van aprovar el Pla de Jubilació parcial del PAS laboral. Tot el PAS laboral fix de la UdL que tingui almenys 60 anys i reuneixi els requisits establerts en matèria de Seguretat Social per accedir a la pensió contributiva de jubilació és beneficiari d'aquest Pla de Jubilació parcial.

Els treballadors que s'hi acullin tindran una reducció de jornada i de retribucions fins al percentatge màxim que determini la reglamentació vigent fins a arribar a l'edat de 65 anys, moment en què s'hauran d'acollir a la jubilació definitiva. La retribució serà compatible amb la percepció de la pensió de jubilació parcial.

En el cas de treballadors que amb 60 anys tinguin entre 30 i 35 anys cotitzats i vulguin jubilar-se parcialment i quan, en còmput anual, la suma de la pensió de jubilació parcial i les retribucions que la persona rep de la Universitat sigui inferior al 100% de la pensió que li correspondria si tingués cotitzats 35 anys, la Universitat complementarà la seva retribució fins a arribar a aquesta quantitat. A les persones que arribin als 30 anys cotitzats entre els 60 i els 65 anys i, en aquest moment, es vulguin adscriure a aquest acord, la Universitat els retribuirà una quantitat que compensi la reducció de la seva pensió, i prendrà com a fita a assolir l'import de la pensió que li correspondria si s'hagués jubilat als 65 anys. En ambdós casos, la compensació s'abonarà com a màxim fins a l'edat de 65 anys, llevat dels casos en què el treballador opti per jubilar-se de forma definitiva abans d'arribar a aquesta edat. El fet que la UdL complementi les retribucions del PAS laboral acoïllit a la jubilació anticipada amb contracte de relleu previst en l'article 53 del V Conveni col·lectiu del PAS laboral i en l'article 12 de l'Estatut dels Treballadors no s'ajusta a dret perquè en el conveni esmentat no s'estableix aquest complement.

En l'exercici 2009 es van acollir al Pla de jubilació voluntària del PAS laboral tres treballadors.

5.7. ACORDS AMB LES JUNTES DE PAS

El Consell de Govern de la UdL va signar un acord pluriennal amb el Comitè d'Empresa del PAS laboral el 26 de febrer del 2009 i un altre amb la Junta de PAS funcionari el 27 de març del 2009. Ambdós acords van ser ratificats pel Consell Social el 8 de maig del 2009.

L'Acord amb el PAS laboral té per objectiu estabilitzar el personal laboral amb contracte d'obra i servei en serveis generals i en places de nova creació, articular un nou model de carrera professional, transformar diverses places i establir determinades millores retributives. En aquest sentit, estableix l'augment en dos graus de les retribucions complementàries de tots els llocs de treball que tinguin assignat un determinat complement. Aquest increment no s'ajusta a dret perquè aquest canvi en el complement de lloc de treball no es troba justificat en cap document. Un augment retributiu en el complement de lloc de treball de les administracions públiques sempre ha d'estar justificat i ha de respondre a un canvi en les tasques que aquests treballadors realitzen.

L'Acord amb el PAS funcionari té per objectius l'equiparació amb el PAS laboral, l'equiparació progressiva amb la resta d'universitats públiques catalanes i el desenvolupament de l'EBEP. En l'exercici 2009 aquest Acord no va produir cap efecte econòmic.

5.8. EXPEDIENTS I CONCEPTES SALARIALS

S'ha realitzat una fiscalització per conceptes i per perceptors. S'han revisat setanta expedients (trenta-quatre de PAS i trenta-sis de PDI) escollits aleatòriament i s'han analitzat també diferents conceptes salarials d'un total de vuitanta-tres treballadors (quaranta-un PAS i quaranta-dos PDI).

PAS

De la fiscalització dels expedients i dels conceptes salarials del PAS es desprenen les observacions següents:

- La UdL abona els triennis al PAS laboral d'acord amb l'últim grup de titulació i no d'acord amb el grup de titulació al qual pertanyia el treballador en el moment en què es va meritjar el trienni, segons la interpretació donada per la Universitat a l'Acord de la Comissió Paritària del 18 de febrer de 1992 en el qual s'estableix que, en cas de canvi de grup, l'import del trienni serà el corresponent al nou grup adquirit. No obstant això, aquest Acord no fa referència a la totalitat dels triennis sinó únicament al trienni que es meriti amb posterioritat a un canvi de grup. Atès que d'acord amb el conveni laboral vigent l'import dels triennis és igual per als grups 2, 3, 4 i 5, únicament es genera una diferència de retribució per al personal del grup 1 que hagi perfeccionat algun trienni en els altres grups. La jurisprudència del Tribunal Suprem ha establert que la normativa legal imposa que els triennis han de meritjar-se en la quantia corresponent al grup en el

qual s'hagin perfet. Aquest aspecte podria ser indicatiu de la possible existència de responsabilitat comptable. No obstant això, cal assenyalar que l'únic òrgan amb competència per pronunciar-se sobre la possible existència de responsabilitat comptable és el Tribunal de Comptes mitjançant la tramitació dels procediments previstos en la Llei 2/1982, del Tribunal de Comptes, i en la Llei 7/1988, de funcionament del Tribunal de Comptes.

- El complement de destinació abonat a dues categories de PAS interí és inferior al que correspon: els auxiliars administratius interins que ocupen places de nivell C2-14 perceben el complement corresponent al nivell C2-12; el personal interí que ocupa places de nivell A2-20 percep el complement que correspon al nivell A2-18. L'article 103.1 del Decret legislatiu 1/1997, regulador de la funció pública a Catalunya i aplicable a les universitats públiques, estableix que el complement de destinació ha de figurar en les relacions de llocs de treball i ser igual per a tots els llocs compresos en un mateix nivell.
- El conveni del PAS laboral estableix que al personal en situació d'incapacitat temporal se li abonarà el 100% de les retribucions durant un termini màxim de divuit mesos. El PAS funcionari en situació d'incapacitat temporal té dret a percebre la totalitat de les seves retribucions durant els tres primers mesos de baixa. A partir del quart mes se li han d'aplicar els percentatges de reducció establerts en el Reial decret legislatiu 1/1994, del 20 de juny, i en la seva normativa de desenvolupament. La UdL abona el 100% de les retribucions durant divuit mesos al PAS funcionari en situació d'incapacitat temporal. D'acord amb la jurisprudència del Tribunal Suprem i del Tribunal Constitucional, l'aplicació d'aquesta millora al PAS funcionari no s'ajusta a dret. No obstant això, existeix una nova doctrina emergent a partir de l'entrada en vigor de l'EBEP, no ratificada per la jurisprudència, segons la qual aquest complement podria ser considerat com un pla de previsió complementari dels previstos en l'EBEP.
- El complement de lloc de treball abonat a un PAS laboral amb contracte temporal per cobrir una baixa per maternitat és inferior al que correspon al lloc que ocupa d'acord amb l'RLT.
- Tres PAS laboral perceben un complement de major dedicació que va ser aprovat l'any 2005 per retribuir la major dedicació horària de determinats llocs de treball. La Sindicatura no ha pogut comprovar la major dedicació horària dels perceptors d'aquest complement en no existir control horari del personal.
- L'any 2005 la UdL i l'Agència de Gestió d'Ajuts Universitaris i de Recerca (AGAUR) van signar un conveni de col·laboració per a l'assessorament i actuacions diverses en relació amb la promoció de la recerca a l'entorn empresarial. El conveni estableix que la UdL, a través del director del Centre de Transferència de Tecnologia (CTT), ha d'assessorar l'AGAUR en l'establiment de relacions amb l'entorn empresarial a través de programes de la Direcció General de Recerca que gestiona l'AGAUR i d'aquells que li pugui encarregar durant la vigència del conveni. Aquest conveni s'ha prorrogat diverses

vegades i estava vigent l'any 2009. En la resolució d'acumulació de funcions a l'Oficina de suport a l'R+D+I mitjançant la qual s'encarreguen a una altra treballadora determinades funcions del lloc de treball de director del CTT, s'assenyala que "la directora del CTT està destinada des de fa més d'un any a tasques de promoció de la recerca i de la innovació a l'AGAUR". En opinió de la Sindicatura, hauria estat més adequat que a la directora del CTT se li hagués atorgat una comissió de serveis en l'AGAUR en lloc de romandre en plantilla de la UdL.

- En relació amb el punt anterior, cal assenyalar que l'encàrrec de determinades funcions del lloc de treball de director del CTT ha superat els límits temporals previstos en el conveni del PAS laboral. L'article 26 del conveni estableix que el treballador que desenvolupi funcions corresponents a un lloc de categoria superior tindrà dret a la diferència retributiva corresponent i que el Comitè d'Empresa i la Gerència han de vetllar perquè en cap cas no se superin els períodes de sis mesos durant un any o de vuit mesos durant dos anys i que, un cop transcorreguts aquests terminis, la Universitat haurà de proveir la plaça mitjançant els procediments de provisió establerts. El límit temporal per als encàrrecs de gestió també s'ha superat en tres casos més.
- La UdL no disposa d'un sistema de control horari del personal. Això fa que la Sindicatura no pugui concloure sobre la correcció dels imports abonats en concepte d'hores extres o activitats realitzades fora de l'horari habitual.
- La UdL no disposa de cap normativa interna que reguli la participació del PAS en activitats emmarcades en l'article 83 de la LOU tot i que hi participa (contractes amb persones, universitats o entitats públiques i privades per a la realització de treballs de caràcter científic, tècnic o artístic, així com per al desenvolupament d'ensenyaments d'especialització o activitats específiques de formació).
- La UdL abona un complement salarial en concepte de menjador a tot el PAS en jornada completa independentment de les tardes treballades. Aquest complement s'abona també de forma proporcional a les hores treballades al personal amb jornada reduïda o a temps parcial. Aquest complement no està previst en la normativa vigent. En el cas del PAS funcionari, la creació de conceptes retributius no previstos està expressament prohibida pel Decret legislatiu 1/1997. L'import mensual d'aquest complement en l'any 2009 era de 42,57€ mensuals i la despesa total per aquest concepte va ser de 248.952€ (115.155€ corresponen a PAS funcionari i 133.797€ a PAS laboral).
- Dos PAS laboral van ser contractats laboralment l'any 2007 i 2008, respectivament, mitjançant contractes d'obra i servei per cobrir llocs que, en opinió de la Sindicatura, tenien caràcter estructural. En l'exercici 2009 els continuaven ocupant. Aquests llocs van ser creats i incorporats a l'RLT aprovada pel Consell Social el maig del 2009. En l'exercici 2010, les persones que ocupaven aquests llocs de treball van ser nomenades interines mitjançant un procediment d'urgència.

- El PAS funcionari rep un complement de millora de 61,90€ mensuals. Aquest complement ja era percebut pel personal que va ser traspasat de la Universitat de Barcelona en el moment de la creació de la UdL. El Decret 133/1992, del 22 de juny, pel qual s'integren i s'adscriuen a la UdL diferents centres dependents de la Universitat de Barcelona, de la Universitat Autònoma de Barcelona i de la Universitat Politècnica de Catalunya, estableix el manteniment dels drets que posseïa el personal traspasat en el moment de la integració a la UdL. No obstant això, la UdL aplica aquest complement a tot el PAS funcionari i no només al provinent de la Universitat de Barcelona en el moment de la integració. L'abonament d'aquest complement al personal que es va incorporar a la UdL amb posterioritat al traspàs incompleix el Decret legislatiu 1/1997.
- Quatre PAS interins nomenats amb caràcter d'urgència han ocupat diversos llocs de treball de forma successiva sense que s'hagi realitzat cap procediment de selecció. L'article 10.2 de l'EBEP estableix que la selecció de personal interí ha de realitzar-se mitjançant procediments àgils que han de respectar els principis d'igualtat, mèrit, capacitat i publicitat. En tres dels casos esmentats, els nomenaments s'han fet per la necessitat de reforç en determinats àmbits i activitats. L'article 10 de l'EBEP preveu el nomenament de funcionaris interins per la causa esmentada però per un període màxim de sis mesos en un període de dotze mesos. En els casos assenyalats no s'han complert aquests límits.
- Un PAS funcionari rep un complement per la realització de tasques corresponents a un lloc de categoria superior que ha quedat vacant durant més d'un any sense que s'hagi fet el concurs pertinent per a la provisió de la plaça vacant.
- La UdL va fer un encàrrec de funcions a un PAS funcionari que implicava la realització de determinades tasques no incloses en cap lloc de treball. L'encàrrec consistia en l'elaboració de dos Manuals de Qualitat i al funcionari al qual se li va encarregar li va ser assignat un complement retributiu. L'encàrrec de funcions es va renovar fins a un total de quinze mesos. El Decret 123/1997, del 13 de maig, pel qual s'aprova el Reglament general de provisió de llocs de treball i promoció professional dels funcionaris de l'Administració de la Generalitat de Catalunya, aplicable a les universitats públiques, preveu l'encàrrec de funcions com l'assignació de les tasques d'un lloc de comandament vacant a un funcionari el perfil del qual s'adeqüi al de les característiques del lloc i que compleixi els requisits necessaris per ocupar-lo. Per tant, aquest cas no s'ajusta a la figura de l'encàrrec de funcions prevista en la normativa.
- La UdL no té cap procediment establert aplicable a tota la universitat per a la selecció del personal a contractar amb contracte d'obra o servei per a projectes de recerca o transferència de tecnologia que garanteixi els principis d'igualtat, mèrit, capacitat i publicitat. El PDI fa la proposta de contractació a l'Oficina de suport a l'R+D+I i el Servei de Personal formalitza el contracte.
- El 4 de novembre del 2003 el Consell de Govern de la UdL va acordar homologar les llicències i permisos del PAS laboral i funcionari, amb el criteri més favorable, i estendre

al personal funcionari les mesures d'acció social, indemnitzacions i bestretes recollides en el conveni col·lectiu del PAS laboral. L'acord estableix que aquestes mesures es gestionaran amb càrrec al fons social. No ha quedat acreditat que els imports abonats pels conceptes esmentats en l'exercici 2009 ho hagin estat amb càrrec al fons social.

- La UdL ha dotat en la comptabilitat financera una provisió per 0,65 M€ per cobrir el premi de jubilació del PAS laboral. No ha dotat, però, cap provisió per cobrir el premi de jubilació a abonar al PAS funcionari en aplicació de l'esmentat Acord del Consell de Govern del 4 de novembre del 2003. L'import estimat del passiu acreditat a 31 de desembre del 2009 és d'1,52 M€.
- En l'exercici 2009 la UdL va iniciar nou processos de selecció de PAS. Dos dels processos només van ser publicats a la web de la Universitat mentre que la resta van ser publicats en el DOGC. En un cas es tractava de la selecció d'una persona per un contracte d'obra i servei i l'altre era per cobrir dues places de forma interina. L'article 10.2 de l'EBEP preveu que la selecció de personal interí ha de realitzar-se mitjançant procediments àgils que han de respectar en tots els casos els principis d'igualtat, mèrit, capacitat i publicitat. D'altra banda, en l'exercici 2009 la UdL va iniciar set concursos interns adreçats només a personal de la mateixa Universitat i que es van publicar únicament a la intranet de la UdL. Entre aquests concursos hi ha els següents: convocatòria de concurs per proveir llocs de treball vacants de personal funcionari de l'escala administrativa i auxiliar administrativa; convocatòria de concurs de mèrits i capacitats per proveir llocs de treball vacants de personal funcionari de l'escala d'ajudants d'arxius i biblioteques de la UdL; anunci per cobrir provisionalment en comissió de serveis el lloc de treball del director del Servei de Biblioteca i Documentació. L'article 163 dels Estatuts de la UdL estableix que "la provisió de llocs de treball de funcionaris es fa per concurs, en el qual pot participar en tot cas tant el personal propi de la UdL com el d'altres universitats, a més del previst en la normativa vigent". En opinió de la Sindicatura, a la vista del que disposen l'article 64 del Decret 1/1997 i l'article 49 del Decret 123/1997, aplicables a les universitats públiques, tant la convocatòria com la resolució dels concursos de mèrits i els de lliure designació s'han de publicar en el DOGC; en la resta de sistemes extraordinaris de provisió (comissió de serveis, encàrrec de funcions, acumulació de tasques, redistribució d'efectius, reassignació d'efectius, trasllat interdepartamental, permuta de llocs de treball) la convocatòria es pot publicar en altres mitjans com la web de la UdL. La publicació exclusivament en la intranet de la Universitat no permet l'accés als concursos del personal d'altres universitats i no garanteix suficientment el principi de publicitat pel seu caràcter restringit.
- Un PAS laboral va ser contractat el 2005 amb un contracte per obra i servei que es va anar renovant i que era vigent a 31 de desembre del 2009. No obstant això, encara que en el moment inicial l'objecte del contracte era la creació d'un trampolí tecnològic i es podia justificar el contracte per obra i servei, des del març del 2006 el trampolí tecnològic ja és una realitat i, si bé és finançat majoritàriament pel Centre d'Informació i

Desenvolupament Empresarial (CIDEM), té les característiques d'una unitat de suport de la UdL. Per tot això, en opinió de la Sindicatura, la UdL hauria de crear la plaça en l'RLT i proveir-la seguint la normativa vigent.

- Un PAS laboral va ser contractat l'any 2005 mitjançant un contracte per obra i servei per a la gestió de les publicacions i estudis del Centre d'Informació i Documentació per al Desenvolupament de la mateixa Universitat. Aquest contracte, amb les mateixes funcions, ha estat renovat de forma successiva i era vigent el 31 de desembre del 2009. En opinió de la Sindicatura i d'acord amb la informació disponible, aquest Centre és propi de la UdL i, per tant, aquesta plaça s'hauria d'incloure en l'RLT i proveir-la seguint la normativa vigent.
- Un PAS laboral va ser contractat com a programador mitjançant un contracte d'obra i servei. La Sindicatura entén que, malgrat que en el contracte s'identifica l'obra com a "tasques de desenvolupament de la gestió d'arxiu, implantació de la gestió documental i les tasques dels indicadors de recerca", aquestes tasques són pròpies d'un lloc de treball de programador i formen part de l'activitat de l'Àrea de Sistemes d'Informació i Comunicacions. Per tant, la UdL hauria d'haver creat una plaça de programador en l'RLT i haver-la proveït seguint la normativa vigent.
- La UdL no ha publicat en el DOGC el nomenament de sis persones de les set que ocupen llocs de personal eventual. El Decret 2/2005 estableix que les resolucions de nomenament de personal eventual s'han de publicar en el DOGC juntament amb les funcions i el nivell retributiu del lloc ocupat.

PDI

De la fiscalització dels expedients i dels conceptes salarials del PDI es desprenen les observacions següents:

- L'article 4.2 de la Llei 53/1984, d'incompatibilitats del personal al servei de les administracions públiques, estableix que als catedràtics d'universitat, als professors titulars d'universitat i als catedràtics d'escola universitària se'ls podrà autoritzar la compatibilitat per a l'exercici d'un segon lloc de treball de caràcter exclusivament investigador en centres públics de recerca, dins l'àrea d'especialitat del seu departament i sempre que els dos llocs estiguin reglamentàriament autoritzats com de prestació a temps parcial. Tres professors de la UdL a temps complet ocupen llocs de treball en altres institucions públiques.
- En l'exercici 2009 es van fer 492 contractes a professors associats. D'aquests, 357 van ser renovacions de contractes i 135 van ser contractes nous. Del total dels nous contractats, 49 van ser seleccionats mitjançant una convocatòria pública i la resta van ser contractats de forma directa.

5.9. CÀRREGA DOCENT

El Reial decret 898/1985, del 30 d'abril, sobre règim del professorat universitari, estableix que els professors que pertanyen a cossos docents universitaris (catedràtics d'universitat, titulars d'universitat, catedràtics d'escola universitària i titulars d'escola universitària) amb dedicació a temps complet han d'impartir vuit hores lectives setmanals² i han de dedicar sis hores setmanals a tutories o assistència de l'alumnat, excepte els titulars d'escola universitària, que tenen una dedicació de dotze hores lectives³ i sis de tutories o assistència a l'alumnat. Les hores lectives es distribueixen d'acord amb les necessitats docents dels departaments, amb excepció de les activitats derivades dels contractes amb entitats públiques o privades per a la realització de treballs de caràcter científic, tècnic o artístic o de cursos d'especialització. Pel que fa al professorat laboral, l'article 21 del conveni col·lectiu estableix que la dedicació del PDI laboral s'ha d'acordar en cada universitat amb els representants del personal i que la dedicació màxima a la docència presencial ha de ser la mateixa que la màxima del PDI funcionari de la mateixa universitat.

D'acord amb l'article 16 del Reial decret 898/1985, en cada universitat s'ha de constituir un servei d'inspecció per fer, entre d'altres, el seguiment i control general de la disciplina acadèmica. La UdL no ha constituït aquest servei.

El Consell de Govern de la UdL, en sessió del 13 de novembre del 2008, va aprovar el Document de Política de Personal Acadèmic de la UdL. Aquest document és el marc general en el qual se sustenta la gestió del professorat de la UdL i té com a objectius, entre d'altres, disposar d'un registre detallat de l'activitat acadèmica del professorat, constituir un instrument de suport a la política de professorat i constituir un instrument complementari de planificació docent. Les activitats del professorat s'agrupen en deu categories: activitat docent presencial, docència reglada, doctorat, producció docent, docència no reglada, activitats d'R+D+I, extensió i cooperació, formació, gestió i altres activitats.

D'acord amb el Document de Política de Personal Acadèmic de la UdL, el nombre d'hores lectives que ha d'impartir anualment el professorat a temps complet ha d'estar comprès entre 100 i 400 hores. La dedicació mínima indicada incompleix el Reial decret 898/1985.

Per a l'anàlisi de les càrregues docents la UdL ha facilitat les hores de docència presencial de cada professor per als cursos 2008-2009 així com les reduccions de docència aplicables. S'han eliminat de l'anàlisi els professors que pertanyen a departaments de l'àrea de Medicina per la complexitat que presenta el còmput de la dedicació en hospitals, així com el personal investigador i emèrits. No s'han tingut en compte en l'anàlisi els professors que no han estat prestant serveis en la UdL durant tot el curs acadèmic. Als professors

2. Vuit hores lectives setmanals equivalen a vint-i-quatre crèdits en un curs acadèmic (és a dir, 240 hores, atès que un crèdit és igual a 10 hores).

3. Dotze hores lectives setmanals equivalen a trenta-sis crèdits en un curs acadèmic (és a dir, 360 hores, atès que un crèdit és igual a 10 hores).

amb algun tipus de reducció se'ls ha aplicat la reducció corresponent a les hores de docència teòriques. La població total objecte d'estudi ha estat de 364 professors.

El resultat de l'anàlisi realitzada, tenint en consideració les reduccions que figuren en el Reial decret 898/1985, és el següent (en tots els casos es fa referència al mínim de docència que estableix el Reial decret 898/1985):

- Cent onze professors (30,50%) han impartit la docència que els corresponia fer.
- Vint-i-vuit professors (7,69%) han impartit entre un 1% i un 10% menys de la docència que els corresponia fer.
- Noranta-vuit professors (26,92%) han impartit entre un 11% i un 30% menys de la docència que els corresponia fer.
- Vuitanta-set professors (23,90%) han impartit entre un 31% i un 50% menys de la docència que els corresponia fer.
- Quaranta professors (10,99%) han impartit menys de la meitat de la docència que els corresponia fer. Sis d'ells han impartit menys d'un 71% de la docència que els corresponia fer.

Trams de recerca i docència

En el quadre següent es mostra la ràtio entre trams de recerca i de docència del personal docent investigador de la UdL incloent-hi les categories següents: catedràtic d'universitat, titular d'universitat, catedràtic d'escola universitària, titular d'escola universitària, catedràtic contractat, professor agregat, professor lector i professor col·laborador permanent (les quatre primeres categories corresponen a professorat funcionari i les quatre restants a professorat contractat).

Categoria	Curs 2006-2007	Curs 2007-2008	Curs 2008-2009
Catedràtic d'universitat	0,58	0,61	0,60
Titular d'universitat	0,36	0,38	0,37
Catedràtic d'escola universitària	0,22	0,22	0,23
Titular d'escola universitària	0,10	0,10	0,04
Catedràtic contractat	-	0,50	0,80
Agregat	-	0,72	0,74
Lector	-	0,20	0,55
Col·laborador permanent	-	0,29	0,07
Total	0,32	0,34	0,34

Font: Uneix, Portal del sistema d'informació d'Universitats i Recerca.

Els trams de docència es poden sol·licitar cada cinc anys mentre que els de recerca, cada sis. Així, per exemple, un professor universitari amb trenta anys de dedicació acadèmica podria tenir un màxim de sis trams de docència i cinc trams de recerca.

Al llarg de la vida acadèmica d'un professor universitari, si aquest hagués sol·licitat tots els trams de recerca i docència en el moment que li pertocava fer-ho i els hi haguessin concedit, la mitjana de la ràtio anual entre trams de recerca i de docència s'hauria de situar en un valor d'aproximadament 0,8.

6. SEGUIMENT DE RECOMANACIONS INCLOSES EN L'INFORME 21/2006

A continuació es presenta el seguiment de les recomanacions sobre despeses de personal incloses en l'informe 21/2006, referit a l'exercici 2003.

Descripció	Situació	Apartat
Caldria elaborar, aprovar i publicar una RLT del PDI que s'ajustés a la normativa vigent en matèria de funció pública.	En l'exercici 2009 la UdL no tenia RLT del PDI. La seva elaboració es va iniciar el 2009 i va ser aprovada pel Consell Social el 4 d'abril del 2011 (aquesta RLT no ha estat analitzada).	5.2
La UdL hauria de prendre les mesures adients perquè els conceptes retributius a percebre pel seu personal funcionari s'ajustessin al Decret legislatiu 1/1997, del 31 d'octubre, regulador de la funció pública a Catalunya.	Alguns dels conceptes retributius aplicats el 2009 no s'ajusten al Decret legislatiu 1/1997.	5.8

7. CONCLUSIONS

La Sindicatura ha fiscalitzat les despeses de personal de la UdL corresponents a l'exercici 2009. L'informe recull alguns aspectes generals i d'entorn i els resultats del treball de fiscalització. Les despeses de personal registrades en el capítol 1 del pressupost de despeses de l'exercici 2009 han estat de 50,25 M€, que representen un 61,85% de les obligacions reconegudes el 2009. A més, també s'han registrat despeses de personal en els capítols 2, 4 i 6 del pressupost de despeses.

En el curs 2008-2009 hi havia 7.389 estudiants matriculats a la UdL; s'hi van incorporar 2.135 alumnes nous i es van titular 1.253 estudiants. En el curs 2008-2009 la UdL comptava amb 828 PDI i 473 PAS, a més de tenir personal d'administració i personal investigador contractat per a projectes de recerca. La taxa d'abandonament, sense tenir en compte els alumnes que reingressen en altres estudis, per a una cohort se situa al voltant del 33% al cap de cinc anys d'haver començat els estudis.

7.1. OBSERVACIONS

En primer lloc es presenten les observacions referides a l'RLT, als convenis col·lectius, a l'autorització de les despeses de personal, als plans de jubilació i als acords amb les juntes de PAS:

- 1) En l'exercici 2009 la UdL no tenia RLT del PDI. L'elaboració de l'RLT del PDI es va iniciar l'any 2009 i va ser aprovada pel Consell Social el 4 d'abril del 2011 (aquesta RLT no ha estat analitzada).
- 2) El contingut de l'RLT del PAS vigent en l'exercici 2009 no s'ajusta totalment al que estableix la normativa vigent.
- 3) El Conveni col·lectiu del PAS laboral estableix una paga única per a tot el personal en els anys 2007-2010. Per al 2009 preveu el pagament de 460€ consolidables. Això fa que l'increment retributiu del PAS laboral sigui superior al que estableix la Llei de pressupostos de la Generalitat per al 2009.
- 4) La UdL va aprovar el pressupost de l'exercici 2009 sense disposar, prèviament, de l'autorització del Govern de la Generalitat de les despeses màximes del personal, tal com preveu la normativa. La UdL va sol·licitar aquesta autorització el 3 de desembre del 2008, amb anterioritat a l'aprovació del seu pressupost per al 2009.
- 5) El Programa d'incentivació de les jubilacions anticipades del PDI funcionari aprovat pel Consell Social en sessió del 24 de juliol del 2008 suposa, de fet, la creació d'una nova categoria de professor emèrit que no s'ajusta a la normativa vigent i converteix en emèrits de forma quasi automàtica els professors entre 60 i 69 anys que així ho sol·licitin.
- 6) El Pla de jubilació parcial del PAS laboral aprovat pel Consell Social en sessió del 4 de desembre del 2007 preveu l'abonament d'unes compensacions econòmiques que no s'ajusten a dret ja que el conveni laboral del PAS laboral no preveu cap complement que les justifiqui.
- 7) Els increments retributius dels complements de llocs de treball en les administracions públiques sempre han de ser justificats i respondre a un canvi en les tasques assignades. L'augment de dos graus de les retribucions complementàries de determinats llocs de treball aprovat per l'Acord pluriennal entre la UdL i el Comitè d'Empresa del PAS laboral del 26 de febrer del 2009 no s'ajusta a dret atès que no està justificat en cap document.

En segon lloc es presenten les observacions referides a la fiscalització dels expedients i conceptes salarials:

- 1) La UdL no disposa d'un sistema de control horari del personal. Això fa que la Sindicatura no pugui concloure sobre la correcció dels imports abonats en concepte d'hores extres o activitats realitzades fora de l'horari habitual.
- 2) El complement de destinació abonat a dues categories de PAS interí és inferior al que correspon al lloc de treball que ocupa. El Decret legislatiu 1/1997 estableix que el complement de destinació ha de figurar en les relacions de llocs de treball i ha de ser igual per a tots els llocs compresos en un mateix nivell.
- 3) La UdL abona el 100% de les retribucions durant 18 mesos al PAS funcionari en situació d'incapacitat temporal. D'acord amb la jurisprudència del Tribunal Suprem i del Tribunal

Constitucional, l'aplicació d'aquesta millora al PAS funcionari no s'ajusta a dret. No obstant això, existeix una nova doctrina emergent a partir de l'entrada en vigor de l'EBEP, no ratificada per la jurisprudència, segons la qual aquest complement podria ser considerat com un pla de previsió complementari dels previstos en l'EBEP.

- 4) La UdL no té cap procediment establert aplicable a tota la Universitat per a la selecció del personal a contractar amb contracte d'obra o servei per a projectes de recerca o transferència de tecnologia que garanteixi els principis d'igualtat, mèrit, capacitat i publicitat.
- 5) En l'exercici 2009 la UdL va iniciar set concursos interns adreçats només a personal de la mateixa Universitat i que es van publicar únicament en la intranet de la UdL. L'article 163 dels Estatuts de la UdL estableix que la provisió de llocs de treball de funcionaris es fa per concurs, en el qual pot participar tant personal propi de la UdL com d'altres universitats, a més del previst en la normativa vigent. En opinió de la Sindicatura, la publicació exclusivament en la intranet de la Universitat no permet l'accés del personal d'altres universitats als concursos i no garanteix suficientment el principi de publicitat pel seu caràcter restringit.
- 6) La UdL no disposa de cap normativa interna que reguli la participació del PAS en activitats emmarcades en l'article 83 de la LOU tot i que hi participa.
- 7) La UdL abona al PAS funcionari un complement de millora i un complement de menjador que no són conceptes salarials inclosos en el Decret legislatiu 1/1997, regulador de la funció pública a Catalunya, en compliment de diversos acords subscrits amb els representants d'aquest personal. Tanmateix, d'acord amb l'article 100 del Decret legislatiu 1/1997 els funcionaris només poden ser retribuïts pels conceptes establerts en el mateix decret.
- 8) De l'anàlisi realitzada de les retribucions individuals del PAS i del PDI es desprenen diverses observacions, el detall de les quals figura en l'apartat 5.8 de l'informe. Una d'elles podria ser indicatiu de la possible existència de responsabilitat comptable. No obstant això, cal assenyalar que l'únic òrgan amb competència per pronunciar-se sobre la possible existència de responsabilitat comptable és el Tribunal de Comptes mitjançant la tramitació dels procediments previstos en la Llei 2/1982, del Tribunal de Comptes, i en la Llei 7/1988, de funcionament del Tribunal de Comptes.
- 9) Tres professors a temps complet ocupen, a més del lloc de treball de la UdL, llocs de treball en altres institucions públiques. L'article 4.2 de la Llei 53/1984, d'incompatibilitats del personal al servei de les administracions públiques, estableix que als catedràtics d'universitat, als professors titulars d'universitat i als catedràtics d'escola universitària se'ls podrà autoritzar la compatibilitat per a l'exercici d'un segon lloc de treball de caràcter exclusivament investigador en centres públics de recerca, dins l'àrea d'especialitat del seu departament i sempre que els dos llocs estiguin reglamentàriament autoritzats com de prestació a temps parcial.

En tercer lloc es presenten les observacions referides a la càrrega docent:

- 1) El Document de Política de Personal Acadèmic de la UdL estableix que el nombre d'hores lectives que ha d'impartir anualment el professorat a temps complet ha d'estar comprès entre 100 hores i 400 hores. La dedicació mínima indicada incompleix el Reial decret 898/1985, del 30 d'abril, sobre règim del professorat universitari.
- 2) La UdL no ha constituït el servei d'inspecció per al seguiment i control general de la disciplina acadèmica previst en el Reial decret 898/1985.

7.2. RECOMANACIONS

La Sindicatura formula les recomanacions següents:

- 1) La UdL ha de complir estrictament la normativa vigent pel que fa a les remuneracions del PAS i del PDI.
- 2) La UdL hauria de fer les modificacions necessàries en l'RLT del PAS per tal que s'ajustés completament a la normativa vigent.
- 3) La UdL ha d'adaptar els plans de jubilació voluntària a la normativa vigent.
- 4) Seria convenient que la UdL elaborés i aprovés un procediment per a la selecció de personal per a projectes de recerca i transferència de tecnologia que fos d'aplicació general i garantís els principis de publicitat, concurrència, igualtat i capacitat.
- 5) La UdL hauria d'establir un sistema de control horari del seu personal.
- 6) Seria convenient que la UdL elaborés i aprovés una normativa interna per regular la participació del PAS en activitats de l'article 83 de la LOU.
- 7) La UdL ha d'adaptar la normativa interna de dedicació del professorat al que estableix la normativa vigent.
- 8) La UdL ha de constituir el servei d'inspecció per al seguiment i control de la disciplina acadèmica, tal com estableix el Reial decret 898/1985.

8. TRÀMIT D'AL·LEGACIONS

A l'efecte del que preveu la normativa vigent, el projecte d'informe de fiscalització va ser tramès l'11 de maig del 2011 a la Universitat de Lleida.

Un cop conegut el contingut del projecte d'informe, la Universitat de Lleida ha enviat resposta rebuda a través de l'escrit amb registre d'entrada a la Sindicatura de Comptes número 2.950, de data 24 de maig del 2011.

La resposta de la Universitat es transcriu literalment a continuació:

Universitat de Lleida
Rectorat
Plaça de Víctor Siurana, 1
E 25003 LLEIDA (Catalunya)
Tel. +34 973 70 20 22 /70 20 23
Fax +34 973 70 20 99
rectorat@rectorat.udl.cat
<http://www.udl.cat>

Sr. Jordi Pons i Novell
Síndic
Sindicatura de Comptes de Catalunya
Av. Litoral, 12-14
08005 Barcelona

ASSUMPTE: Tramesa al·legacions al projecte
d'informe 32/2010 despeses personal 2009

R/N: C127 NSindicatura de Comptes de Catalunya

Senyor,

D'acord amb les vostres indicacions i el que preveu la normativa vigent, us trametem les al·legacions al projecte d'informe 32/2010-D de la nostra Universitat corresponent a les despeses de personal de l'exercici 2009.

D'altra banda i seguint les vostres indicacions, la Gerència us tramet, paral·lelament, a la vostra adreça de correu electrònic el fitxer informàtic per facilitar la seva incorporació a l'informe.

Volem fer constar que el document ens serà de gran utilitat per introduir millores en la gestió en la línia de les recomanacions de l'informe. La Universitat promourà accions de millora en la seva gestió, tot i que això, no estarà exempt de dificultats perquè la singularitat de la missió universitària requereix una flexibilitat organitzativa i funcional.

Cordialment,

[Signatura, il·legible]

Joan Viñas i Salas
Rector

Lleida, 23 de maig de 2011

Universitat de Lleida
Gerència
Plaça de Víctor Siurana, 1
E 25003 LLEIDA (Catalunya)
Tel. +34 973 70 20 61
Fax +34 973 70 22 37
gerencia@gerencia.udl.cat
<http://www.udl.cat/organs/gerencia.html>

AL·LEGACIONS AL PROJECTE D'INFORME 32/2010-D

Per escrit d'11 de maig de 2011 el síndic Sr. Jordi Pons tramet a la Universitat de Lleida el projecte d'informe 32/2010-D referent a les despeses de personal de l'exercici 2009, per a la presentació d'al·legacions.

El projecte d'informe estableix en l'apartat 7 – conclusions, una sèrie d'observacions. Sobre alguna d'aquestes observacions, es presenta les següents al·legacions:

A.- Observacions referides a la RLT, a convenis col·lectius, a l'autorització de les despeses de personal, als plans de jubilació i als acords amb les Juntes de PAS.

Observació 2 – contingut RLT PAS

El contingut de la RLT del PAS vigent en l'exercici 2009 no s'ajusta totalment al que estableix la normativa vigent.

- a) En quant al fet que el complement específic no està expressat monetàriament sinó en un sistema de nivell.

L'import del complement específic del PAS de la UdL és fixat per la UdL en els funcionaris i pel conveni col·lectiu en els laborals. Per tant, no correspon als mateixos nivells ni imports que els publicats en els butlletins oficials pels empleats públics de l'Estat o de la Generalitat de Catalunya.

El complement específic del PAS de la UdL havia estat sempre expressat en quantitats monetàries fins a la modificació de la RLT de l'any 2009, on es va introduir un sistema de nivells. El motiu d'aquest canvi estava fonamentat en què quant l'import del complement específic es modifica (per aplicació de Llei de pressupostos de l'Estat, de la Generalitat o qualsevol altra normativa general), els imports monetaris publicats en el DOGC de la RLT de la UdL no s'ajusten al que s'abonen. Establint un sistema de nivells del complement específic i la seva equivalència en import monetari cada cop que s'efectua una modificació de les retribucions, evita la discrepància entre els imports de la RLT publicada en el DOGC i l'import que s'abona.

- b) En quant a que no detalla la retribució corresponent als llocs de personal eventual.

L'import de les retribucions del personal eventual de la UdL està fixada en una quantitat anual per a cada lloc de treball. Aquesta retribució anual i detallada per

cada lloc de treball, figura en l'annex de personal del pressupost de la UdL de cada exercici.

Observació 5 – Programa incentivació jubilació anticipada PDI-F

El programa d'incentivació de les jubilacions anticipades del PDI funcionari, aprovat pel Consell Social en sessió del 24 de juliol de 2008 suposa, de fet, la creació d'una nova categoria de professor emèrit que no s'ajusta a la normativa vigent i converteix en emèrits de forma quasi automàtica als professors d'entre 60 i 69 anys que així ho sol·licitin.

La UdL considera que no s'ha creat una nova categoria de professor emèrit, sinó que ha regulat el règim jurídic del professorat emèrit a l'empara de l'article 54 bis de la LOU. Aquest article modifica de forma substancial el règim jurídic d'aquest professorat, atorgant directament a les Universitats la possibilitat d'establir el règim del professorat emèrit. Per tant, no és d'aplicació en la Universitat de Lleida l'article 22 del Reial decret 898/1985 atès que ha regulat aquesta figura de professor a l'empara de la possibilitat legal abans senyalada.

L'article 54 bis de la LOU únicament senyala que les universitats:

“de acuerdo con sus estatutos, podrán nombrar a Profesores Eméritos entre profesoras y profesores jubilados que hayan prestado servicios destacados a la universidad”

El Consell de Govern de la Universitat de Lleida a l'empara del que senyala la Disposició Addicional octava de la Llei orgànica 4/2007, ha regulat aquesta figura de professor contractat. La Normativa de la UdL, aprovada pel Consell de Govern de 27 de març de 2009, preveu dos vies per poder accedir a la categoria de professors emèrits amb conseqüències diferents únicament pel que fa a l'import retributiu. Possibilitat aquesta que no impedeix la legislació vigent.

Les dos vies d'accés són:

- a) La primera via, que podríem denominar com especial, prevista en el Títol II de la normativa de professorat emèrit i que rep el nom de: “El professorat emèrit en el marc del Pla de jubilació anticipada”, es fonamenta amb el fet que el professor d'un cos docent s'ha pogut jubilar als 60 anys perquè porta cotitzats més de 30 anys al sistema (jubilació voluntària). Tot i això, s'exigeix que el professor tingui, a més, tres quinquennis docents o dos sexennis de recerca.
- b) L'altra via es fonamenta no tant en el temps de prestació de serveis sinó en el conjunt de nombre de quinquennis, trams de gestió i de sexennis

Tal i com es pot comprovar, les dos vies previstes valoren –en la teoria i en la pràctica–, tal i com diu la LOU, el fet de prestar serveis destacats en la universitat.

En quant a les retribucions assignades, és la Universitat la competent per a determinar l'import de les retribucions del professorat emèrit. Import que queda determinat en la pràctica en funció de les tasques encomanades així com de l'antiguitat, categoria professional, i trams docents e investigadors reconeguts. En definitiva i una vegada més, en funció del tipus de serveis prestats en la Universitat.

És per tot això que la UdL considera que no s'ha creat cap categoria de professorat emèrit, i simplement s'ha regulat la normativa de professorat Emèrit, en base a les competències que li atribueix l'ordenament jurídic.

B.- Observacions referides a la fiscalització d'expedients i conceptes salarials.

Observació 8 – Triennis PAS laboral

De l'anàlisi realitzada de les retribucions individuals del PAS i del PDI es desprenen diverses observacions, una d'elles podria ser indicatiu de la possible existència de responsabilitat comptable.

La UdL abona els triennis al PAS laboral d'acord amb l'últim grup de titulació i no d'acord amb el grup de titulació al qual pertanyia el treballador en el moment en què es va meritjar el trienni. Això està motivat en un acord de la Comissió Paritària del Conveni del PAS Laboral del 18 de febrer de 1992, que estableix: "en cas de canvi de grup, l'import del trienni serà el corresponent al grup adquirit".

Des d'un primer moment, és a dir, des de l'any 1992, es va interpretar que tots els triennis del PAS laboral es paguen d'acord amb el grup en el que s'està. Aquesta interpretació, ara qüestionada per la Sindicatura, es seguida no ja únicament per la Universitat de Lleida sinó per totes les universitats públiques catalanes, a les quals els és aplicable el Conveni del PAS Laboral.

Aquesta retribució dels triennis en el darrer grup que pertany un pas laboral, ja s'aplicava en el moment de creació de la UdL, d'acord amb el Decret 133/1992, de 22 de juny, pel qual s'integren i s'adscriuen a la UdL diferents centres dependents de la Universitat de Barcelona, de la Universitat Autònoma de Barcelona i de la Universitat Politècnica de Catalunya, que estableix el manteniment dels drets que posseïa el personal traspassat en el moment de la integració a la UdL.

La reivindicació sindical de trienni únic per a tots els grups és la base d'aquest acord. Reivindicació que per diferents vies es va aconseguir parcialment, com es pot comprovar en el fet que des del IV conveni col·lectiu del PAS laboral de les universitats públiques catalanes, aplicable des de l'01.01.1999 fins al 31.12.2003, establí que els triennis dels grups 2 a 5 tenien el mateix import. Tot això implica que solament es produeix una diferència econòmica en l'import dels triennis quan un PAS laboral canvia al grup 1.

Cal posar de manifest, que en anteriors informes de fiscalització de la Sindicatura de Comptes no es va qüestionar aquest criteri: Informe de fiscalització 21/2006, de l'exercici 2003 i Informe de fiscalització 4/2000-A, de l'exercici 1998.

Entenem per això, que els responsables de la Universitat de Lleida, amb aquests antecedents, han actuat d'acord amb el principi de bona fe i amb la consciència fonamentada de què s'estava actuant correctament. Aquest principi, el de confiança legítima –generada entre d'altres pels propis informes de la pròpia Sindicatura de Comptes–, impedeix ara que es pugui plantejar una possible responsabilitat comptable, després de què durant quasi 20 anys totes les universitats ho han estat fent aquesta interpretació.

Observació 9 – PDI amb càrrecs en altres institucions

Tres professors de la UdL a temps complet ocupen llocs de treball en altres institucions públiques.

Un dels professors ocupava un càrrec en una altra administració fins a meitat del 2009 que des de la UdL se li va notificar que calia regularitzar la seva situació. Una cop efectuada aquesta regularització, aquest professor va passar a prestar els seus serveis d'assessorament científic en aquella administració a través del que preveu l'article 83 de la LOU. La UdL considera que no s'ocupa un lloc de treball en l'altra administració, perquè aquesta administració no té cap lloc de treball en la seva plantilla d'aquestes característiques i perquè es realitza a través de l'art. 83 de la LOU.

Els altres dos casos són professors que ocupen un lloc de cap d'àrea d'un centre de recerca mixt entre la Universitat de Lleida i l'Institut de Recerca en Tecnologies Agroalimentàries (IRTA) de la Generalitat de Catalunya. Aquest caràcter de centre mixt fa que desenvolupin la seva activitat de recerca en l'esmentat centre i que sigui la UdL qui satisfaci el complement del càrrec, ja que el considera aquest centre mixt com a propi de l'activitat de la universitat. És per aquest motiu que no s'ocupen llocs de treball en una altra administració.

C.- Observacions referides a la càrrega docent

Observació 1 – s'incompleix la dedicació mínima del RD 898/1985

La dedicació mínima indicada incompleix el Reial Decret 898/1985, del 30 d'abril, sobre el règim del professorat universitari.

El Document de Política del Personal Acadèmic de la UdL (DPPA) estableix una forquilla màxima entre 360 i 400 hores lectives al professorat amb gens activitat de recerca i gestió, i una forquilla mínima d'entre 100 i 120 hores lectives per al professorat amb una alta activitat de recerca.

El decret 898/1985, estableix que els TU i CU tenen l'obligació de fer 8 hores lectives a la setmana (que si hi hagués 30 setmanes dona un total de 24 crèdits o 240 hores lectives) i els TEU tenen la obligació de fer 12 hores lectives a la setmana (que si hi hagués 30 setmanes lectives dona un total de 36 crèdits o 360 hores lectives). A més, el Decret estableix que els departaments poden reduir, per un curs, total o parcialment la docència d'alguns del seu professorat per dedicar-se més intensament a la recerca i distribuir la seva docència entre la resta de professors del departament fins un màxim de 3 hores addicionals. Per tant, en el cas dels TEUs, un departament podria assignar-los, de fet, fins a 15 hores a la setmana en aquell curs, el que equival a 45 crèdits o 450 hores lectives, si el curs tingués 30 setmanes lectives (amb Bolònia el curs en pot tenir alguna més); en el cas dels TU's i CU's, l'anterior es traduiria en una assignació màxima d'11 hores lectives a la setmana (330 hores lectives per un curs de 30 setmanes).

Aquest es l'esperit del DPPA, assignar menys docència al professorat que fan més recerca i gestió i assignar-ne més als que en fan amb menor o nul·la intensitat. Però l'avantatge del DPPA es que ha tret dels departaments la pressió i conflictivitat anual

d'haver de re-assignar i re-dissenyar, cada nou curs, la docència asimètricament entre el seu professorat, atenent la seva especial dedicació a les diferents activitats acadèmiques (docència, recerca etc.). El DPPA, en canvi, ho ha generalitzat de manera normativa i institucional, seguint l'esperit del RD898/1985. Finalment, cal remarcar que, com s'ha dit anteriorment, el RD898/1985 permet que, un departament deslliuri de manera parcial o, fins i tot, totalment, de l'activitat docent a algun professor/a per a dedicar-se més intensivament a activitats de recerca, donant legalitat a que hi hagi professorat que imparteixi menys de les 8 hores lectives setmanals (24 crèdits) establertes de manera general (permet, fins i tot que, per dedicar-se a activitats de recerca, un professor/a no imparteixi cap crèdit lectiu).

Per tot el que s'ha exposat, entenem que els límits de docència que estableix el Document de Política de Personal Acadèmic, DPPA, variables en funció dels diferents perfils de docència/recerca/gestió del professorat queden emparats i s'avenen a la legalitat vigent, concretada en el RD 898/1985.

Cal insistir en que els 25 anys d'antiguitat del RD898/1985 fa necessària la seva interpretació per a la realitat actual de la universitat espanyola (que te poc a veure amb la Universitat de 1985), tot esperant la seva actualització, que s'ha demorat de manera excessiva, més enllà de l'any de termini que fixava la LOMLOU el 2007. De fet, la revisió d'aquest RD –l'anomenat Estatuto del PDI– contemplat a la LOMLOU i que hauria d'estar en vigor des de fa més de dos anys (tal com deia la LOMLOU) que està en la seva fase final, contempla la flexibilització de la dedicació del professorat a les diferents tasques de docència, recerca i gestió, de manera similar a com ho estableix el DPPA.

En realitat, a la pràctica s'ha produït el que es denomina una situació de desuetudo. Es a dir, una inaplicació del que s'assenyala en aquest reglament, malgrat formalment els articles senyalats encara no han estat derogats de forma expressa.

La inaplicació com a conseqüència d'altres normes i procediments generats, i no precisament per la Universitat de Lleida sinó per la pròpia Generalitat de Catalunya en exercici de la seva competència compartida, fa que efectivament es pugui parlar d'una situació de "desuetudo".

Sense anar més lluny, la normativa de trams docents aprovada per la Universitat de Lleida i acreditada per l'Agència de Qualitat del Sistema Universitari de Catalunya –que en aquesta qüestió és idèntica a la de la resta de les universitats públiques de Catalunya–, exigeix, com a requisit per tal d'aconseguir un complement retributiu, la meitat de la dedicació que exigeix el real decret 898/1985. La qual cosa generaria, d'entendre plenament en vigor el Decret 898/1985, l'absurda situació de què la Generalitat de Catalunya reconeix normativament complements docent, es a dir, retribucions complementaries a professors que ni tan sols compleixen el mínim de dedicació exigida pel reglament estatal.

Lleida, 23 de maig de 2011

[Signatura, il·legible]

Josep Maria Sentís Suñé
Gerent

[Signatura, il·legible]

Joan Ramon Rosell Polo
Vicerector de Professorat

8.1. COMENTARIS A LES AL·LEGACIONS PRESENTADES

Un cop revisades les al·legacions presentades per la Universitat de Lleida es fan els comentaris següents:

- En les mostres analitzades en els informes 4/2000-A (Universitat de Lleida, exercici 1998) i 21/2006 (Universitat de Lleida, exercici 2003) no apareixia cap PAS laboral que cobrés incorrectament els seus triennis. En canvi, aquesta incidència sí que s'ha detectat en aquest informe referit a les despeses de personal de la UdL corresponents a l'exercici 2009.
- Les al·legacions no es poden acceptar, ja que o bé no s'ajusten als criteris normatius emprats per la Sindicatura, o bé contenen justificacions que no fan canviar el contingut de l'informe.