

BUTLLETÍ OFICIAL DEL PARLAMENT DE CATALUNYA

VIII legislatura

Vuitè període



Número 679

Divendres, 16 d'abril de 2010

S U M A R I

3. TRAMITACIONS EN CURS

3.01. Projectes i proposicions de llei i altres propostes de norma

3.01.01. Projectes de llei

Projecte de llei de declaració del Parc Natural del Montgrí, les Illes Medes i el Baix Ter, de dues reserves naturals parcials i d'una reserva natural integral

Tram. 200-00081/08
Esmenes a l'articulat

p. 3

NOTES

Els documents publicats en el Butlletí Oficial del Parlament de Catalunya (BOPC) són una reproducció fidel dels documents originals entrats al Registre. La reproducció dels informes de la Sindicatura de Comptes respecta també la compaginació de l'original.

La numeració del BOPC no està necessàriament vinculada a una sola data.

Aquesta publicació és impresa en paper ecològic (definició europea ECF), en compliment del que estableix la Resolució 124/III del Parlament, sobre la utilització del paper reciclat en el Parlament i en els departaments de la Generalitat, adoptada el 30 d'abril de 1990.

3. TRAMITACIONS EN CURS

3.01. PROJECTES I PROPOSICIONS DE LLEI I ALTRES PROPOSTES DE NORMA

3.01.01. PROJECTES DE LLEI

Projecte de llei de declaració del Parc Natural del Montgrí, les Illes Medes i el Baix Ter, de dues reserves naturals parcials i d'una reserva natural integral

Tram. 200-00081/08

Esmenes a l'articulat

Reg. 70019, 70026, 70027 i 70028 /

Admissió a tràmit: Mesa de la Comissió de

Medi Ambient i Habitatge, 13.04.2010

Esmenes presentades pel Grup Parlamentari de Convergència i Unió (reg. 70019)

A LA MESA DEL PARLAMENT

Oriol Pujol i Ferrusola, portaveu, i Ramon Espadaler i Parcerisas, diputat, del Grup Parlamentari de Convergència i Unió, d'acord amb el que disposa l'article 107 del Reglament del Parlament, presenten les següents esmenes al Projecte de llei de declaració del Parc Natural del Montgrí, les Illes Medes i el Baix Ter, de dues reserves naturals parcials i d'una reserva natural integral (tram. 200-00081/08).

ESMENA NÚM. 1 DE MODIFICACIÓ DEL TÍTOL DEL PROJECTE DE LLEI

Projecte de llei de declaració del Parc Natural del Montgrí, les Illes Medes i el Baix Ter i de dues reserves naturals parcials.

ESMENA NÚM. 2 DE MODIFICACIÓ DEL PREÀMBUL PARÀGRAF SETÈ

Aquesta llei recull també una voluntat ciutadana manifestada en diverses ocasions, de conservar el patrimoni natural excepcional d'aquest territori i d'evitar, alhora, impactes ambientals que suposin una transformació essencial dels seus valors, compatibilitzant aquesta protecció amb les principals activitats que a dia d'avui ja es porten a terme en aquest territori.

ESMENA NÚM. 3 DE MODIFICACIÓ DEL PREÀMBUL PARÀGRAF VUITÈ

A més del Parc Natural del Montgrí, les Illes Medes i el Baix Ter, aquesta Llei declara, a efectes de l'article 24 de la Llei 12/1985, de 13 de juny, d'espais naturals, dues reserves naturals parcials: la part emergida de les illes Medes i la part marítima al seu entorn.

ESMENA NÚM. 4 DE SUPRESSIÓ DEL PARÀGRAF IOÈ DEL PREÀMBUL

ESMENA NÚM. 5 DE MODIFICACIÓ DEL PARÀGRAF 2 DEL CONTINGUT DE LA LLEI

El capítol II desplega les normes i procediments que han de fer possible la conservació, millora i, si escau, restauració dels valors naturals i paisatgístics del parc natural en l'àmbit terrestre i marí, de les reserves naturals parcials. Aquest conjunt de normes son d'aplicació directa sobre aquells usos i activitats que poden tenir una rellevància especial en la conservació de l'espai, així, la previsió d'autoritzacions que contempla està justificada per una raó imperiosa d'interès general com és el medi ambient, i es concep com el mecanisme que té l'administració per controlar els usos i/o aprofitaments dels recursos naturals i l'entorn.

ESMENA NÚM. 6 DE MODIFICACIÓ DEL PARÀGRAF 7 DEL CONTINGUT DE LA LLEI

En aquest sentit, les disposicions addicionals preveuen la transcripció dels límits de l'àmbit marí a la cartografia d'ús comú en la navegació marítima (disposició addicional primera), la modificació de les referències al Montgrí, les Medes i els Aiguamolls del Baix Empordà al Pla d'espais d'interès natural (disposició addicional tercera), així com l'adopció de mesures de suport al manteniment del sistema hidrològic i la pesca artesanal de manera compatible amb la conservació de la biodiversitat (disposicions addicionals setena i vuitena). La disposició addicional novena atribueix la gestió de totes les figures de protecció que concorren en l'àmbit del parc natural i la disposició addicional onzena deixa sense efecte la delimitació definitiva de l'espai del PEIN del Montgrí.

ESMENA NÚM. 7 DE MODIFICACIÓ DEL PARÀGRAF IO DEL CONTINGUT DE LA LLEI

Les disposicions finals habiliten el Govern a aprovar les normes necessàries per desenvolupar i aplicar aquesta llei (disposició final primera). Així mateix, les disposicions finals segona i tercera obliguen el Govern a elaborar i presentar el Pla especial de protecció del medi natural i del paisatge i el Pla rector d'ús i gestió en els terminis establerts. A més, la disposició final quarta determina l'aplicació del règim del PEIN en tot allò no previst en aquesta Llei i la disposició final cinquena

habilita el Pla especial a aprofundir en les regulacions i modificar les delimitacions de la zona perifèrica de la reserva natural parcial marina de les Medes.

ESMENA NÚM. 8 DE MODIFICACIÓ DE L'ARTICLE 1.2

1.2 Declarar, dins l'àmbit del parc natural, la reserva natural parcial marina de les Medes i la reserva natural parcial de les illes Medes.

ESMENA NÚM. 9 DE MODIFICACIÓ DE L'ARTICLE 1.3

1.3 Establir un marc jurídic i de gestió per a la conservació i la restauració dels sistemes naturals terrestres i marins dels espais de protecció especial que es declaren, i per a la promoció dels valors educatius, productius i científics pel que fa als elements geològics, botànics, faunístics, ecològics i dels elements d'interès cultural que contenen i de la integritat del seu paisatge.

ESMENA NÚM. 10 D'ADDICIÓ D'UN NOU PUNT 3 A L'ARTICLE 2

3. Queda exclosa de l'àmbit del parc natural la primera línia de platja en la seva part arenosa i nua de vegetació o amb vegetació nitròfila de taròfits en l'àmbit que va del Ter Vell fins a la platja de Pals.

ESMENA NÚM. 11 DE SUPRESSIÓ DE L'ARTICLE 3.I. B)

ESMENA NÚM. 12 DE MODIFICACIÓ DE L'ARTICLE 3.2

3.2 Es declara la Reserva natural parcial de les illes Medes, la qual comprèn la zona emergida de les illes i dels illots de l'arxipèlag de les illes Medes, d'acord amb la delimitació de l'annex 1 i la descripció que en fa l'annex 5.

ESMENA NÚM. 13 DE SUPRESSIÓ DE L'ARTICLE 4.I NORMA TERCERA SEGON PARÀGRAF

ESMENA NÚM. 14 DE MODIFICACIÓ DE L'ARTICLE 4.I NORMA QUARTA

Quarta

Qualsevol activitat no prevista en aquesta Llei i que pugui significar un risc per a la conservació de les espècies, els hàbitats, el patrimoni geològic, el sistema hidrològic i, en general, els sistemes naturals del parc natural ha de comptar, en qualsevol cas, amb l'informe favorable de l'òrgan rector, a partir d'una proposta de l'òrgan gestor i, en tots els casos que regula la legislació vigent, cal l'aplicació del procediment d'avaluació d'impacte ambiental.

ESMENA NÚM. 15 DE MODIFICACIÓ DE L'ARTICLE 4.I NORMA SISENA

Sisena

No es permet la instal·lació de cartells o altres elements publicitaris que limitin el camp visual per a la contemplació de les belleses naturals, trenquin l'harmonia del paisatge o en desfigurin les panoràmiques i, en general, la producció d'impactes paisatgístics sensibles.

ESMENA NÚM. 16 DE MODIFICACIÓ DE L'ARTICLE 4.I NORMA VUITENA

Vuitena

La circulació motoritzada es regeix segons el que estableix la normativa aplicable en matèria d'accés motoritzat al medi natural. L'òrgan rector, a proposta de l'òrgan gestor, pot restringir l'accés motoritzat amb mesures complementàries com a mesura de protecció.

Els instruments de planificació han d'establir la xarxa viària bàsica per la qual sigui admesa la circulació motoritzada en l'àmbit del parc.

ESMENA NÚM. 17 D'ADDICIÓ D'UNA LLETRA F) A L'ARTICLE 4.I NORMA NOVENA

f) Banyar-se ni navegar en les llacunes de la reserva.

ESMENA NÚM. 18 DE SUPRESSIÓ DE L'ARTICLE 5.I.1

ESMENA NÚM. 19 D'ADDICIÓ D'UN APARTAT F) A L'ARTICLE 5.I.2

f) Es permeten els usos esportius de bany i de concursos de fotografia, que hauran de ser regulats en els instruments de planificació corresponent.

ESMENA NÚM. 20 DE MODIFICACIÓ DE L'ARTICLE 5.3

5.3 A la reserva natural parcial de les illes Medes hi són aplicables la disposició següent i, subsidiàriament, les previstes a l'article 4 en allò no previst en les normes específiques:

No s'admet l'extracció ni la recollecció de minerals, roques, fòssils o plantes, ni la captura d'animals, llevat de l'associada a activitats de recerca científica i de conservació de l'espai protegit, així com el control de les poblacions de gavians per raons estrictament ambientals prèvia autorització de l'òrgan gestor.

ESMENA NÚM. 21 DE SUPRESSIÓ DE L'ARTICLE 5.4

ESMENA NÚM. 22 DE MODIFICACIÓ DE L'ARTICLE 6

Protecció dels espais agraris adjacents al parc

Per tal de protegir els espais agraris adjacents al parc i a fi de compatibilitzar l'activitat agrària amb la declaració del parc natural s'establiran mesures compensatòries per pal·liar els possibles danys causats per la fauna en aquests terrenys agraris.

ESMENA NÚM. 23 DE MODIFICACIÓ DE L'ARTICLE 7.3 PARÀGRAF PRIMER

7.3 El departament competent en matèria de medi ambient, conjuntament amb el departament competent en matèria agrària, han de formular el Pla especial de protecció del medi natural i del paisatge del Parc Natural del Montgrí, les Illes Medes i el Baix Ter, d'acord amb el que disposa l'article 5 de la Llei 12/1985, del 13 de juny, d'espais naturals.

ESMENA NÚM. 24 DE MODIFICACIÓ DE L'ARTICLE 7.3 PARÀGRAF SEGON

Aquest Pla, l'aprovació del qual correspon al Govern de la Generalitat, requereix l'informe previ i vinculant de l'òrgan rector, a que fa referència l'article 8, s'ha de sotmetre a la tramitació establerta per als plans especials de desplegament del Pla d'espais d'interès natural i ha de contenir, almenys, les determinacions següents: [...]

ESMENA NÚM. 25 DE MODIFICACIÓ DE L'ARTICLE 7.4 LLETRA B)

b) L'aprovació definitiva correspon al Govern, amb l'informe previ i vinculant de l'òrgan rector del parc natural.

ESMENA NÚM. 26 DE MODIFICACIÓ DE L'ARTICLE 8

Article 8. Òrgan rector

L'òrgan rector del Parc Natural del Montgrí, les Illes Medes i el Baix Ter i de les reserves naturals que s'hi inclouen és un òrgan col·legiat adscrit al departament competent en matèria de medi ambient i està integrat per 15 membres:

- un terç seran representants del Govern de la Generalitat,*
- un terç seran representants de les Administracions locals i de l'Estat,*
- i un terç seran representants dels sectors socials, entre els quals es garantirà la presència dels propietaris de les finques, de les organitzacions professionals agràries més representatives i del sector turístic.*

El nomenament dels membres de l'òrgan rector, el mandat dels quals tindrà una durada de 4 anys, correspon al conseller del departament competent en matèria de medi ambient.

En el procés de construcció de l'òrgan rector es tindrà en compte la perspectiva de gènere.

ESMENA NÚM. 27 DE MODIFICACIÓ DE L'ARTICLE 9.1

9.1 La gestió del Parc Natural del Montgrí, les Illes Medes i el Baix Ter, així com de les reserves naturals parcials que s'hi inclouen, és realitzada per l'òrgan gestor, com a unitat tècnica específica, comandada pel director o directora del parc natural d'acord amb les directrius del departament competent en matèria de medi ambient, de l'òrgan rector, l'assessorament de les entitats socials i científiques i amb la participació efectiva, mitjançant els òrgans col·laboradors, de les entitats representatives dels sectors socials interessats.

ESMENA NÚM. 28 DE MODIFICACIÓ DE L'ARTICLE 9.4

El departament competent en matèria de medi ambient i l'òrgan rector vetllaran per tal que al si de l'òrgan gestor hi siguin presents tècnics competents en cadascun dels ecosistemes presents en el parc.

ESMENA NÚM. 29 DE MODIFICACIÓ DE L'ARTICLE 10.2

La persona que ostenti la direcció del parc és nomenada i separada del càrrec per part del conseller o consellera competent en matèria de medi ambient, un cop escoltat l'òrgan rector, d'acord amb la normativa vigent en matèria de provisió de llocs de treball.

ESMENA NÚM. 30 DE MODIFICACIÓ DE L'ARTICLE 11.2

11.2 Poden formar part dels òrgans col·laboradors les entitats degudament legalitzades que es troben estatutàriament vinculades a la defensa dels interessos dels propietaris particulars i els habitants del parc natural, les dedicades a la recerca científica o a l'estudi i a la defensa de la natura, així com les representatives dels sectors agraris, forestals, pesquers, culturals, turístics i recreatius que hi desenvolupen llur activitat i altres sectors socials, així com les organitzacions professionals agràries més representatives.

ESMENA NÚM. 31 DE MODIFICACIÓ DE L'ARTICLE 11.3

El departament competent en matèria de medi ambient, un cop escoltat l'òrgan rector, establirà, mitjançant decret, la denominació, funcionament i el procediment per a la designació de les entitats que poden tenir representació en els òrgans col·laboradors.

ESMENA NÚM. 32 DE SUPRESSIÓ DE L'ARTICLE 13

ESMENA NÚM. 33 DE MODIFICACIÓ DE L'ARTICLE 15.2 LLETRA H)

La instal·lació de cartells o d'altres elements publicitaris que limitin el camp visual per a la contemplació de les bel·leses naturals, trenquin l'harmonia del paisatge o en desfigurin les panoràmiques.

ESMENA NÚM. 34 DE MODIFICACIÓ DE L'ARTICLE 15.2 LLETRA J)

j) El bany i la navegació en les llacunes del Baix Ter.

ESMENA NÚM. 35 DE SUPRESSIÓ DE L'ARTICLE 15.3 LLETRA B)

ESMENA NÚM. 36 DE SUPRESSIÓ DE L'ARTICLE 15.3 LLETRA F)

ESMENA NÚM. 37 DE MODIFICACIÓ DE L'ARTICLE 18.2

La quantia de les multes corresponents a les infraccions administratives a que fa referència l'article 15 és:

- a) En el cas d'infraccions lleus, d'entre 100 i 3.000 euros.*
- b) En el cas d'infraccions greus, d'entre 3.001 i 30.000 euros.*
- c) En el cas d'infraccions molt greus, d'entre 30.001 a 100.000 euros.*

ESMENA NÚM. 38 DE MODIFICACIÓ DE L'ARTICLE 18.5

La resolució sancionadora dels expedients de comissió d'infraccions molt greus comporta, a més de la sanció pecuniària que hi correspon, la suspensió de l'activitat i/o la revocació de les autoritzacions atorgades durant un termini que pot ser des de sis dies fins a la retirada definitiva.

ESMENA NÚM. 39 D'ADDICIÓ D'UN NOU PUNT 7 A L'ARTICLE 18

7. El termini de prescripció de les infraccions lleus és d'un any a comptar de la data en què s'ha comès la infracció.

ESMENA NÚM. 40 DE MODIFICACIÓ DE L'ARTICLE 22.2

L'òrgan rector del parc natural ha d'impulsar accions de sensibilització ciutadana sobre els valors geològics, botànics, faunístics, ecològics, paisatgístics i culturals a l'àmbit del parc natural i ha de portar a terme les publicacions informatives corresponents així com la difusió dels seus valors ambientals per mitjans telemàtics.

ESMENA NÚM. 41 DE MODIFICACIÓ DE L'ARTICLE 22.3

L'òrgan rector ha d'impulsar l'educació ambiental en l'àmbit del parc natural.

ESMENA NÚM. 42 DE MODIFICACIÓ DE LA DISPOSICIÓ ADDICIONAL SISENA

A l'àmbit del parc natural, la Llei de taxes i preus públics de la Generalitat de Catalunya pot establir el pagament de taxes a determinades activitats o ús de les instal·lacions que s'hi desenvolupin. L'import íntegre d'aquestes taxes es destinarà íntegrament al capítol 6 del pressupost de gestió del parc natural, sense afectar les inversions que el departament responsable de medi ambient té l'obligació de realitzar per equipar el parc.

ESMENA NÚM. 43 DE MODIFICACIÓ DE LA DISPOSICIÓ ADDICIONAL SETENA

El Govern de la Generalitat ha d'adoptar les mesures de suport oportunes, tant dins el parc natural com fora, en els àmbits que puguin afectar-lo, per al manteniment dels canals i recs i per a la continuïtat del sector de la pesca artesanal, de manera compatible amb la conservació de la biodiversitat.

ESMENA NÚM. 44 DE MODIFICACIÓ DE LA DISPOSICIÓ ADDICIONAL VUITENA

El Govern de la Generalitat ha d'adoptar les mesures oportunes, tant dins el parc natural com fora, en els àmbits que puguin afectar-lo, per tal de garantir el funcionament adequat del sistema hidrològic i permetre la continuïtat dels sistemes naturals i les activitats econòmiques que en depenen. En aquest sentit el Govern elaborarà un Pla de manteniment de les vies d'aigua associades a l'escòrrec de la muntanya del Montgrí.

ESMENA NÚM. 45 DE SUPRESSIÓ DE LA DISPOSICIÓ ADDICIONAL TRETZENA

ESMENA NÚM. 46 DE MODIFICACIÓ DE LA DISPOSICIÓ TRANSITÒRIA SEGONA

Les autoritzacions, llicències o qualsevol títol habilitant per exercir activitats en l'àmbit del Parc Natural del Montgrí, les Illes Medes i el Baix Ter que siguin vigents en el moment de l'entrada en vigor d'aquesta Llei s'hauran d'adaptar a les previsions que aquesta conté en el moment dels seu venciment.

ESMENA NÚM. 47 D'ADDICIÓ D'UNA DISPOSICIÓ TRANSITÒRIA NÚMERO 6

El nomenaments dels membres de l'òrgan rector a que fa referència l'article 8, pel que fa a la seva primera constitució es farà efectiu en l'exercici pressupostari posterior a l'aprovació d'aquesta llei.

ESMENA NÚM. 48 D'ADDICIÓ D'UNA DISPOSICIÓ TRANSITÒRIA NÚMERO 7

Per a la redacció del Pla Especial i del Pla rector d'ús i gestió es tindran en compte el Pla de prevenció d'incendis forestals, el Projecte d'ordenació forestal de la Muntanya Gran, el Pla tècnic de gestió cinegètica, aprovats per l'Ajuntament de Torroella de Montgrí.

ESMENA NÚM. 49 DE SUPRESSIÓ DE LA DISPOSICIÓ FINAL PRIMERA

ESMENA NÚM. 50 DE MODIFICACIÓ DE L'ANNEX I (MAPA) EN ELS TERMES EXPRESSATS A L'ESMENA NÚM. 10

ESMENA NÚM 51 DE SUPRESSIÓ DE L'ANNEX 4

ESMENA NÚM. 52 DE MODIFICACIÓ DE L'ANNEX 5

Annex 5. Descripció dels límits de la reserva natural parcial de les illes Medes.

Palau del Parlament, 12 d'abril de 2010

Oriol Pujol i Ferrusola Ramon Espadaler i Parcerisas
Portaveu del GP de CiU Diputat del GP de CiU

Esmenes presentades pel Grup Mixt (reg. 70026)

A LA MESA DEL PARLAMENTO DE CATALUÑA

Albert Rivera Díaz, portavoz del Grupo Mixto, que pertenece al partido Ciudadanos - Partido de la Ciudadanía, de acuerdo con lo que establece el artículo 107 del Reglamento de la Cámara, presenta las siguientes enmiendas al articulado del Projecte de llei de declaració del Parc Natural del Montgrí, les Illes Medes i el Baix Ter, de dues reserves naturals parcials i d'una reserva natural integral. (tram. 200-00081/08).

ENMIENDA NÚMERO 1

De supresión

Grupo Mixto

Se suprime el párrafo décimo del preámbulo

ENMIENDA NÚMERO 2

De adición

Grupo Mixto

Artículo 1.3

Se añaden al punto tercero las expresiones señaladas en cursiva:

«Establir un marc jurídic i de gestió per a la conservació i la restauració dels sistemes naturals terrestres i marins dels espais de protecció especial que es declaren, i per a la promoció dels valors educatius, *productius* i científics pel que fa als elements geològics, botànics, faunístics, ecològics, *agraris* i dels elements d'interès cultural que contenen i de la integritat del seu paisatge.»

ENMIENDA NÚMERO 3

De supresión

Grupo Mixto

Artículo 4.1

Se suprime el segundo párrafo de la norma tercera.

«*El desenvolupament d'activitats ramaderes en zones afectades per incendis forestals que tinguin lloc durant els 5 anys posteriors a l'últim incendi requereix l'autorització de l'òrgan gestor del parc natural.*»

ENMIENDA NÚMERO 4

De modificación

Grupo Mixto

Artículo 4.1

La norma sexta queda redactada como sigue:

«*No es permet la instal·lació de cartells publicitaris que trenquin l'harmonia del paisatge o en desfigurin les panoràmiques i, en general, la producció d'impactes paisatgístics sensibles.*»

ENMIENDA NÚMERO 5

De supresión

Grupo Mixto

Artículo 4.1

Se suprime esta expresión de la norma novena, apartado c)

«*En tot cas, la introducció d'espècies autòctones requereix l'autorització de l'òrgan gestor.*»

ENMIENDA NÚMERO 6

De modificació

Grupo Mixto

Artículo 6.1

Se modifican las expresiones señaladas en cursiva.

«S'estableix una protecció específica per als espais agraris *pel seu interès productiu, ambiental i paisatgístic*. L'àrea d'aplicació de les determinacions d'aquest article *comprèn tota la superfície agrària inclosa en l'àmbit del parc.*»

ENMIENDA NÚMERO 7

De modificació

Grupo Mixto

Artículo 7.3

Se modifican las expresiones señaladas en cursiva:

«El departament competent en matèria de medi ambient, *conjuntament amb el departament competent en matèria agrària, han de formular el Pla especial de protecció del medi natural i del paisatge del Parc Natural del Montgrí, les Illes Medes i el Baix Ter, d'acord amb el que disposa l'article 5 de la Llei 12/1985, del 13 de juny, d'espais naturals.*»

ENMIENDA NÚMERO 8

De supresión

Grupo Mixto

Artículo 7.5

ENMIENDA NÚMERO 9

De adición

Grupo Mixto

Artículo 8

Se añade la expresión señalada en cursiva:

«L'òrgan rector del Parc Natural del Montgrí, les Illes Medes i el Baix Ter i de les reserves naturals que s'hi inclouen és un òrgan col·legiat adscrit al departament competent en matèria de medi ambient i està integrat per representants dels diversos departaments de la Generalitat amb competències relacionades amb la gestió del parc natural, de les diverses administracions actuants, inclosos els distints ajuntaments implicats, *i per representants de les organitzacions professionals agràries més representatives i d'altres sectors socials representatius.*»

ENMIENDA NÚMERO 10

De modificació

Grupo Mixto

Artículo 9.3

Se añade la expresión señalada en cursiva:

«L'òrgan gestor del parc natural pot establir línies de treball conjuntes amb les administracions corresponents de la plana agrícola del Baix Ter *així com amb les entitats agràries* per promoure i coordinar la gestió agrària, o altres aspectes que així ho requereixin, d'acord amb els objectius del parc natural establerts en l'article 1 i la normativa ambiental i agrària de la Unió Europea.»

ENMIENDA NÚMERO 11

De modificació

Grupo Mixto

Artículo 10.2

Se modifica la expresión señalada en cursiva:

«El director o la directora del parc natural és nomenat o nomenada i separat o separada del càrrec per part del conseller o consellera competent en matèria de medi ambient, *prèvia consulta a l'òrgan rector*, d'acord amb la normativa vigent en matèria de provisió de llocs de treball.»

ENMIENDA NÚMERO 12

De modificació

Grupo Mixto

Artículo 15.2

El apartado h) queda redactado como sigue:

«*La instal·lació de cartells publicitaris que trenquin l'harmonia del paisatge o en desfigurin les panoràmiques i, en general, la producció d'impactes paisatgístics sensibles.*»

ENMIENDA NÚMERO 13

De adición

Grupo Mixto

Disposición adicional nueva

«*Participació efectiva de les organitzacions professionals agràries més representatives en la gestió dels espais naturals de protecció especial.*

1. A partir de l'entrada en vigor de la present llei en tots i cadascun dels òrgans rectors o de gestió dels espais naturals de protecció especial hi haurà la participació efectiva de com a mínim un representant de les organitzacions professionals agràries més representatives, nomenats a proposta seva.

2. A partir de l'entrada en vigor de la present llei en tots i cadascun dels òrgans consultius dels espais naturals de protecció especial hi haurà la participació efectiva de com a mínim cinc representants de les organitzacions professionals agràries més representatives, nomenats a proposta seva i en nombre proporcional a la seva representativitat.

3. En el termini màxim de 3 mesos el Govern de la Generalitat de Catalunya o, en el seu cas, el departament competent en matèria d'espais naturals de protecció especial realitzaran el desenvolupament normatiu necessari per al compliment efectiu dels apartats 1 i 2 anteriors.»

Palau del Parlament, 12 de abril de 2010

Albert Rivera Díaz
Portavoz del GP Mixto (C's)

Esmenes presentades pel Grup Parlamentari del Partit Popular de Catalunya (reg. 70027)

A LA MESA DEL PARLAMENT

Maria Dolors Montserrat i Culleré, portaveu del Grup Parlamentari del Partit Popular de Catalunya al Parlament, d'acord amb allò que disposa l'article 107 del Reglament del Parlament de Catalunya, presenta les següents esmenes a l'articulat del Projecte de Llei de declaració del Parc Natural del Montgrí, les Illes Medes i el Baix Ter, dues reserves naturals parcials i d'una reserva natural integral (N.T. 200-00081/08).

ESMENA NÚM. 1 DE MODIFICACIÓ

De l'apartat 2, de l'article 1:

«[...] natural *parcial* de les Illes [...].»

ESMENA NÚM. 2 D'ADDICIÓ

De l'apartat 3, de l'article 1:

«[...] botànics, *agrícoles*, faunístics [...].»

ESMENA NÚM. 3 D'ADDICIÓ

D'un nou apartat 3 bis, de l'article 1:

«1.3 bis. El marc jurídic i de gestió de l'anterior apartat respectarà en tot cas el desenvolupament de l'activitat agrícola present en la zona, així com aquelles activitats que siguin considerables compatibles amb la protecció especial dels espais que es declaren.»

ESMENA NÚM. 4 DE MODIFICACIÓ

De l'apartat 5, de l'article 1:

«1.5 *Delimitar l'espai del Pla d'espais d'interès natural, als efectes dels que preveu l'article 16.2 de la Llei 12/1985, de 13 de juny, d'espais naturals.*»

ESMENA NÚM. 5 D'ADDICIÓ

D'un nou apartat 6, de l'article 1:

«1.6. *La delimitació i descripció dels espais naturals s'haurà de realitzar d'acord amb els collectius interessats.*»

ESMENA NÚM. 6 DE SUPRESSIÓ

De l'apartat 1, de l'article 2:

«[...] Ter, *d'acord amb la delimitació que conté l'annex 1 i la descripció que fa l'annex 2.*»

ESMENA NÚM. 7 D'ADDICIÓ

D'un nou apartat 3, de l'article 2:

«2.3. *Les finques agrícoles queden excloses de l'àmbit del parc natural. En el cas que aquesta exclusió no sigui possible s'haurà de garantir el dret a la propietat privada reconeixen les compensacions econòmiques als propietaris d'acord amb l'ordenament jurídic.*»

ESMENA NÚM. 8 D'ADDICIÓ

D'una nova lletra c), de l'apartat 1, de l'article 3:

«c) *Reserva natural parcial de les Illes Medes, la qual comprèn la zona emergida de les illes i dels illots de l'arxipèlag de les Illes Medes, d'acord amb la delimitació i descripció continguda en aquesta llei.*»

ESMENA NÚM. 9 DE SUPRESSIÓ

De l'apartat 2, de l'article 3.

ESMENA NÚM. 10 DE SUPRESSIÓ

De l'apartat 3, de l'article 3.

ESMENA NÚM. 11 DE SUPRESSIÓ

De la norma tercera, de l'apartat 1, de l'article 4:

«S'admeten, *amb caràcter general*, les [...].»

ESMENA NÚM. 12 D'ADDICIÓ

De la norma tercera, de l'apartat 1, de l'article 4:

«[...] *ramaderes, tradicionals, culturals, cinètiques* [...].»

ESMENA NÚM. 13 D'ADDICIÓ

De la norma tercera, de l'apartat 1, de l'article 4:

«[...] marítima, *esportives*, de recollecció [...]».

ESMENA NÚM. 14 D'ADDICIÓ

D'un nou paràgraf de la norma tercera, de l'apartat 1, de l'article 4:

«*Les activitats que s'estiguin realitzant en l'àmbit del parc natural amb anterioritat a l'entrada en vigor d'aquesta llei, també s'entendran admeses. El Departament en matèria de Medi Ambient, podrà demanar la paralització de l'activitat sempre que suposi un perill pels valors naturals garantits en aquesta norma. En aquests casos, es podrà exigir a l'administració una indemnització pels perjudicis ocasionats*».

ESMENA NÚM. 15 DE MODIFICACIÓ

De la norma primera, de l'apartat 2, de l'article 4:

«[...] marítima, *d'acord amb les confraries de pescadors podrà regular sempre que resulti necessari*, les mesures [...]».

ESMENA NÚM. 16 DE SUPRESSIÓ

De la lletra a), del punt 1, de l'apartat 1, de l'article 5.

ESMENA NÚM. 17 D'ADDICIÓ

D'una nova lletra g), del punt 1, de l'apartat 1, de l'article 5:

«g) *L'existència d'aquesta reserva natural parcial no impedeix la neteja de la llera del riu Ter*».

ESMENA NÚM. 18 DE SUPRESSIÓ

De l'apartat 2, de l'article 5.

ESMENA NÚM. 19 DE MODIFICACIÓ

De l'apartat 3, de l'article 5:

«[...] natural *parcial* de les Illes [...]».

ESMENA NÚM. 20 DE SUPRESSIÓ

De la lletra b), de l'apartat 3, de l'article 5.

ESMENA NÚM. 21 DE SUPRESSIÓ

De l'article 6.

ESMENA NÚM. 22 DE SUPRESSIÓ

De la lletra c), de l'apartat 3, de l'article 7.

ESMENA NÚM. 23 DE MODIFICACIÓ

De l'apartat 5, de l'article 7:

«[...] participa en *l'elaboració juntament amb el departament competent en matèria de medi ambient* del Pla [...]».

ESMENA NÚM. 24 DE MODIFICACIÓ

De l'article 8:

«[...] parc natural, *dels ajuntaments dels municipis que formen part del parc, per representants dels sectors agraris, de regants, de l'àrea de defensa vegetal, sectors econòmics, empresarials i socials, així com qualsevol altre entitat degudament legalitzada, representativa dels diferents sectors de la societat interessats, que es puguin veure afectats per la declaració del parc natural*».

ESMENA NÚM. 25 DE SUPRESSIÓ

De l'apartat 1, de l'article 9:

«[...] parcials *i integral* que s'hi [...]».

ESMENA NÚM. 26 DE MODIFICACIÓ

De l'apartat 1, de l'article 9:

«[...] sectors *agraris, de regants, de l'àrea de defensa vegetal, sectors econòmics, empresarials i socials* [...]».

ESMENA NÚM. 27 DE SUPRESSIÓ

De l'article 13.

ESMENA NÚM. 28 DE SUPRESSIÓ

De la lletra f), de l'apartat 2, de l'article 15:

«[...] 5.1.2 *i 5.2 apartats b i c*».

ESMENA NÚM. 29 DE MODIFICACIÓ

De la lletra a), de l'apartat 2, de l'article 18:

«[...] lleus *fins a 3.000 euros*».

ESMENA NÚM. 30 DE MODIFICACIÓ

De la lletra b), de l'apartat 2, de l'article 18:

«[...] d'entre *3.000 i 10.000 euros*».

ESMENA NÚM. 31 DE MODIFICACIÓ

De la lletra c), de l'apartat 2, de l'article 18:

«[...] d'entre 10.000 i 100.000 euros».

ESMENA NÚM. 32 DE MODIFICACIÓ

De l'apartat 5, de l'article 18:

«[...] greus *podrà comportar, sempre que estigui degudament justificada*, a més [...]».

ESMENA NÚM. 33 D'ADDICIÓ

De l'apartat 5, de l'article 18:

«[...] definitiva. *La suspensió de l'activitat es podrà acordar sempre que sigui proporcional a la gravetat de la infracció comesa*».

ESMENA NÚM. 34 D'ADDICIÓ

De l'apartat 2, de l'article 22:

«[...] botànics, *agrícoles*, faunístics [...]».

ESMENA NÚM. 35 D'ADDICIÓ

De l'apartat 2, de la Disposició Addicional Tretzena:

«[...] Natural *poden admetre canvis, a instància de les persones interessades*, en els [...]».

ESMENA NÚM. 36 D'ADDICIÓ

De l'apartat 2, de la Disposició Addicional Tretzena:

«[...] Parc. *En qualsevol cas, aquests canvis no podran operar fins al 2013*».

ESMENA NÚM. 37 D'ADDICIÓ

De la Disposició Transitòria Segona:

«[...] estableixi. *Aquest termini en cap cas pot ser inferior a 6 mesos*».

ESMENA NÚM. 38 DE SUPRESSIÓ

De la Disposició Final Primera.

Palau del Parlament, 13 d'abril de 2010

M. Dolors Montserrat i Culleré

Esmenes presentades pel Grup Parlamentari Socialistes - Ciutadans pel Canvi, el Grup Parlamentari d'Esquerra Republicana de Catalunya, el Grup Parlamentari d'Iniciativa per Catalunya Verds - Esquerra Unida i Alternativa (reg. 70028)

A LA MESA DEL PARLAMENT

Els grups parlamentaris sotasignats, d'acord amb allò que preveu l'article 107 del Reglament del Parlament de Catalunya, presenten les següents esmenes a l'articulat del text del Projecte de Llei de declaració del Parc Natural del Montgrí, les Illes Medes i el Baix Ter, de dues reserves naturals parcials i d'una reserva natural integral, i plànols adjunts. (NT 200-00081/08).

Palau del Parlament, 13 d'abril de 2010

Miquel Iceta i Llorens, portaveu GP SOC - CpC; Anna Simó i Castelló, portaveu GP ERC; Dolors Camats i Luis, portaveu ICV-EUiA

ESMENA NÚM. 1

De modificació de l'apartat 1.3 de l'article 1.

1.3. «Establir un marc jurídic i de gestió per a la conservació i, *quan escaigui*, la restauració dels sistemes naturals terrestres i marins dels espais de protecció especial que es declaren, i per a la promoció dels valors *geològics, botànics, faunístics, ecològics, paisatgístics, culturals, educatius, científics, productius i socials*».

ESMENA NÚM. 2

D'addició d'un nou incís de l'apartat 1.5 de l'article 1.

1.5. «Delimitar definitivament l'espai del Pla d'espais d'interès natural, als efectes del que preveu l'article 16.2 de la Llei 12/1985, de 13 de juny, d'espais naturals, amb la delimitació *gràfica* i la descripció que consta als annexos 1 i 2».

ESMENA NÚM. 3

D'addició d'un nou incís de l'apartat 2.1 de l'article 2.

2.1. «Es declaren parc natural les Illes Medes, el massís del Montgrí i el seu entorn marí, i el litoral del Baix Ter, d'acord amb la delimitació *gràfica* que conté l'annex 1 i la descripció que en fa l'annex 2».

ESMENA NÚM. 4

De modificació de l'apartat 2.2 de l'article 2.

2.2. «El Parc Natural del Montgrí, les Illes Medes i el Baix Ter comprèn territoris dels municipis de Torroella de Montgrí, *Pals, Belcaire d'Empordà, Palau-Sator, Ullà, Fontanilles i Gualta* [...]».

ESMENA NÚM. 5

D'addició d'un nou incís de la lletra a) de l'apartat 3.1 de l'article 3.

3.1. «Es declaren reserves naturals parcials els àmbits següents:

a) Reserva natural parcial marina de les Medes. Comprèn la totalitat de l'àmbit marí del parc natural situat entorn de les illes Medes d'acord amb la delimitació *gràfica* de l'annex 1 i la descripció que en fa l'annex 3».

ESMENA NÚM. 6

D'addició d'un nou incís de la lletra b) de l'apartat 3.1 de l'article 3.

b) «Reserva natural parcial dels aiguamolls del Baix Ter. Comprèn les llacunes i els aiguamolls dels sectors del Ter Vell, la Pletera, la bassa de fra Ramon i les basses d'en Coll, d'acord amb la delimitació *gràfica* de l'annex 1 i la descripció que en fa l'annex 4».

ESMENA NÚM. 7

De modificació de l'apartat 3.2 de l'article 3.

3.2. «Es declara la Reserva natural integral de les Illes Medes, la qual comprèn la zona emergida de les illes i dels illots de l'arxipèlag de les Illes Medes, d'acord la delimitació *gràfica* de l'annex 1».

ESMENA NÚM. 8

D'addició al final de l'apartat 3.3 de l'article 3.

3.3. «S'estableix una zona perifèrica de protecció a l'entorn de la Reserva natural parcial marina de les Medes, la qual es troba delimitada *gràficament* a l'annex 1 i descrita a l'annex 3».

ESMENA NÚM. 9

De modificació de la norma Primera de l'apartat 4.1 de l'article 4.

4.1. «En l'àmbit terrestre del Parc Natural del Montgrí, les Illes Medes i el Baix Ter hi regeixen les normes següents:

Primera

Hi és d'aplicació el règim urbanístic del sòl no urbanitzable que fixen la legislació aplicable en matèria de sòl i la legislació urbanística vigent a Catalunya. No s'hi poden admetre *usos* que n'impliquin transformació de la destinació o la naturalesa o lesionin els valors objecte de protecció especificats a l'article 1.3».

ESMENA NÚM. 10

D'addició d'un nou incís de la norma Sisena de l'apartat 4.1 de l'article 4.

Sisena

«No es permet la instal·lació de cartells publicitaris i d'altres elements *similars* que limitin [...]»

ESMENA NÚM. 11

De modificació de la norma Vuitena de l'apartat 4.1 de l'article 4.

Vuitena

«La circulació motoritzada es regeix segons el que estableix la normativa aplicable en matèria d'accés motoritzat al medi natural. L'òrgan gestor pot restringir l'accés motoritzat amb *altres mesures* de protecció».

ESMENA NÚM. 12

De modificació de la lletra e) de l'apartat 5.1.1. de l'article 5.

5.1.1 Reserva natural parcial dels aiguamolls del Baix Ter

e) «No s'hi admet l'activitat cinètica, llevat l'*autoritzada o exercida per l'òrgan gestor pel control de les poblacions*».

ESMENA NÚM. 13

D'addició d'un nou incís de la lletra a) de l'apartat 5.1.2 de l'article 5.

5.1.2 Reserva natural parcial marina de les Medes

a) «Hi són prohibides la *tinença d'estrís de pesca, així com* la pesca i l'extracció de recursos marins. No obstant [...]»

ESMENA NÚM. 14

D'addició d'un segon paràgraf de l'apartat 6.3 de l'article 6.

«*Aquestes mesures de foment també poden aplicar-se a la resta de superfície agrària inclosa en l'àmbit del parc*».

ESMENA NÚM. 15

D'addició d'una nova lletra f) bis de l'apartat 7.3 de l'article 7.

f.bis) «*La definició i l'ordenació dels àmbits de connectivitat ecològica del Parc Natural amb els espais naturals protegits del seu entorn*».

ESMENA NÚM. 16

De modificació de l'article 8.

8. «L'òrgan rector del Parc Natural del Montgrí, les Illes Medes i el Baix Ter *i de les reserves naturals que s'hi inclouen* és un òrgan col·legiat adscrit al departament competent en matèria de medi ambient i està integrat per representants dels diversos departaments de la Generalitat amb competències relacionades amb la gestió del parc natural, de les diverses administracions actuants, inclosos els distints ajuntaments implicats, i *de les entitats més representatives dels sectors socials rellevants (agraris, pesquers, turístics, culturals, recreatius, científics, ambientalistes, de la propietat privada, de caçadors i altres sectors socials)*».

ESMENA NÚM. 17

De supressió a l'apartat 9.1 de l'article 9

9.1. «La gestió del Parc Natural del Montgrí, les Illes Medes i el Baix Ter, *així com de les reserves naturals parcials i integral que s'hi inclouen*, és realitzada per l'òrgan gestor, com a unitat tècnica específica, comandada pel director o directora del parc natural d'acord amb les directrius del departament competent en matèria de medi ambient, de l'òrgan rector, l'assessorament de les entitats socials i científiques i amb la participació efectiva, mitjançant els òrgans col·laboradors, de les entitats representatives dels sectors socials interessats».

ESMENA NÚM. 18

De supressió de l'apartat 9.4 de l'article 9.

ESMENA NÚM. 19

De modificació de l'apartat 10.2 de l'article 10.

10.2. «El director o la directora del parc natural és nomenat o nomenada i separat o separada del càrrec per part del conseller o consellera competent en matèria de medi ambient, *prèvia consulta a l'òrgan rector*, d'acord amb la normativa vigent en matèria de provisió de llocs de treball».

ESMENA NÚM. 20

De supressió a l'apartat 11.1 de l'article 11.

11.1. «Es poden crear òrgans col·laboradors en la gestió del parc natural, els quals han d'estar integrats per entitats representatives dels sectors socials *i científics* interessats».

ESMENA NÚM. 21

D'addició d'un nou article 11 bis.

«Article 11 bis

Gestió consorciada

El departament competent en matèria de medi ambient pot impulsar la constitució d'un consorci per abordar la

gestió de l'espai amb els ens locals i altres departaments o organismes de la Generalitat o de l'Estat concernits, amb la participació de les entitats representatives dels sectors socials interessats».

ESMENA NÚM. 22

De modificació de l'article 14.

14. «El director o directora dels Serveis Territorials del departament competent en matèria de medi ambient, d'ofici o a instància de l'òrgan rector o del director o directora del parc, pot ordenar la suspensió immediata de qualsevol activitat, obra o aprofitament que vulneri aquesta Llei o les reglamentacions que la desenvolupin i adoptar les mesures necessàries per al seu efectiu compliment, sens perjudici de les actuacions sancionadores i de rescabament que hi escaiguin».

ESMENA NÚM. 23

D'addició d'un nou incís a la lletra h) de l'apartat 15.2 de l'article 15.

h) «La instal·lació de cartells publicitaris o d'altres elements *similars* que limitin el camp visual per a la contemplació de les bel·leses naturals, trenquin l'harmonia del paisatge o en desfigurin les panoràmiques».

ESMENA NÚM. 24

D'addició d'un nou incís a la lletra a) de l'apartat 15.3 de l'article 15.

a) «Fer transformacions dels hàbitats naturals quan contradiguin el que estableix aquesta Llei o els plans *que* la desenvolupin si s'afecten hàbitats d'interès comunitari o hàbitats amenaçats a Catalunya, o bé quan els efectes negatius generats siguin importants o no pugui ésser reparada la realitat física alterada en un termini màxim de sis mesos».

ESMENA NÚM. 25

D'addició d'un nou incís a la lletra f) de l'apartat 15.3 de l'article 15.

f) «Practicar activitats cinegètiques dins la reserva natural parcial dels aiguamolls del Baix Ter, llevat de les adreçades al control de les poblacions i que siguin exercides *o autoritzades* per l'òrgan gestor».

ESMENA NÚM. 26

De modificació de la lletra h) de l'apartat 15.3 de l'article 15.

h) «Ferir greument o donar mort *a qualsevol espècie de fauna a la reserva natural integral*. *Queden excloses d'aquest supòsit les ferides o les morts derivades de les activitats de control de poblacions pròpies de la gestió o de les activitats científiques*».

ESMENA NÚM. 27

De modificació de l'apartat 16.1 de l'article 16.

16.1. «L'òrgan gestor té atribuïda la coordinació i programació de les actuacions d'inspecció i de vigilància al Parc natural del Montgrí, les illes Medes i el Baix Ter, sens perjudici de les competències d'altres administracions públiques.»

ESMENA NÚM. 28

D'addició d'un nou apartat 19bis) de l'article 19.

«19. La responsabilitat administrativa de les infraccions comeses a la reserva natural parcial marina de les Medes correspon a:

a) Prestació de serveis: a la persona titular de l'autorització administrativa.

b) A l'empresa titular de l'embarcació o el seu patró quan es tracti d'activitats regulades per la Llei 10/2000, de 7 de juliol, d'ordenació del transport en aigües marítimes i continentals.

c) A la persona propietària de l'embarcació quan es tracti de persones físiques.

19.bis) «La persona propietària de l'embarcació que traslladi a la reserva natural parcial marina de les Medes persones que portin qualsevol tipus d'estrís o arts de pesca n'és la responsable solidària; en conseqüència, els òrgans d'inspecció li poden retenir l'embarcació.»

ESMENA NÚM. 29

D'addició d'un nou incís a l'apartat 22.2 de l'article 22.

22.2. «L'òrgan gestor del parc natural ha de fomentar accions de sensibilització ciutadana sobre els valors geològics, botànics, faunístics, ecològics, paisatgístics, culturals, productius i socials a l'àmbit del parc natural i ha de portar a terme les publicacions informatives corresponents.»

ESMENA NÚM. 30

de modificació, nova redacció de la Disposició Addicional Segona.

«Disposició addicional. Segona

El parc natural del Montgrí, les illes Medes i el Baix Ter, amb l'objectiu de millorar les condicions de gestió, disposa d'autonomia econòmica, d'acord amb la normativa vigent en matèria de desenvolupament de les normes sobre gestió en règim d'autonomia econòmica dels espais naturals de protecció especial.»

ESMENA NÚM. 31

D'addició d'una nova Disposició Addicional Catorzena.

«Disposició addicional. Catorzena

El Govern ha de posar en funcionament una xarxa d'equipaments per al compliment dels objectius previstos en aquesta Llei, i especialment per a l'administració i la gestió del Parc Natural, l'ordenació de l'ús públic, i la informació i la interpretació del patrimoni natural i cultural del Parc.»

ESMENA NÚM. 32

D'addició d'una nova Disposició Addicional Quinzena.

«Disposició addicional. Quinzena

En el termini màxim de sis mesos el Departament competent en matèria de medi ambient, realitzarà el pla d'actuació necessari per a fer efectiva la participació de les organitzacions professionals agràries més representatives en els òrgans rectors dels espais naturals de protecció existents. Aquesta representació serà de com a mínim un representant per òrgan, i seran nomenats a proposta seva.»

ESMENA NÚM. 33

De modificació de la Disposició Final Tercera.

«Disposició final. Tercera

En el termini màxim d'un any a partir de l'entrada en vigor del Pla especial de protecció del medi natural i del paisatge del parc natural del Montgrí, les Illes Medes i el Baix Ter, i d'acord amb les disposicions d'aquest, s'ha d'haver elaborat i presentat el Pla rector d'ús i gestió que preveu l'article 7.»

ESMENA NÚM. 34

De modificació, nova redacció de la Disposició Final Sisena.

«Disposició final. Sisena

S'afegeix a l'apartat 1 de la Disposició addicional quarta de la Llei 12/1985, de 13 de juny, d'espais naturals una nova lletra c) Les organitzacions professionals agràries més representatives tenen garantida la seva participació efectiva en aquests òrgans, amb un mínim d'un representant, que serà nomenat a proposta seva.»

ESMENA NÚM. 35

D'addició d'un nou incís al paràgraf 10è del Preàmbul.

Preàmbul, paràgraf 10è

«Finalment, per tal de reconèixer explícitament l'important paper ambiental i econòmic dels arrosars i, en general, de l'activitat agrària en l'espai protegit, s'han delimitat els terrenys en què l'ús preferent és l'agrari i en què es duren a terme, de manera preferent però no exclusiva, accions i mesures de foment d'aquesta activitat i de compatibilització amb la conservació del patrimoni natural.»

ESMENA NÚM. 36

De modificació del paràgraf 11è del preàmbul.

Preàmbul, paràgraf 11è

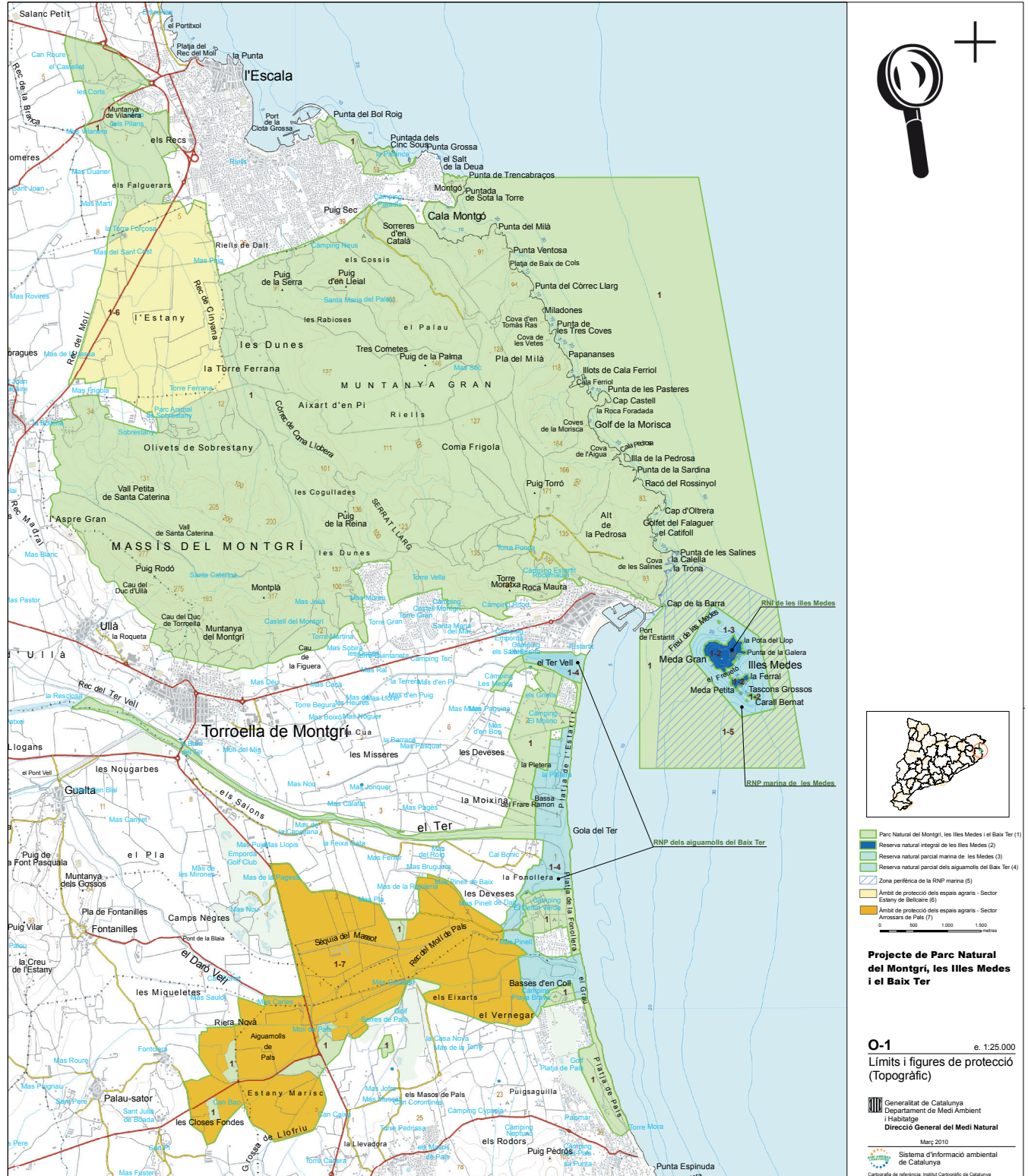
«El Capítol I declara el parc natural i estableix la delimitació geogràfica que en forma part. Superposades a aquest àmbit crea i delimita, d'acord amb les figures definides en la llei 12/1985, de 13 de juny, d'espais naturals, els espais naturals de protecció especial de la reserva natural parcial marina de les Medes, la reserva natural parcial dels aiguamolls del Baix Ter i la reserva natural integral de les illes Medes. El parc natural comprèn territoris dels muni-

cipis de Torroella de Montgrí, Pals, Bellcaire d'Empordà, Palau-Sator, Ullà, Fontanilles, i Gualta; a la comarca del Baix Empordà, i de l'Escala, a l'Alt Empordà, a més a més de l'àmbit marí. Per a tot l'àmbit protegit estableix també els objectius de planificació i gestió sostenible».

«Modificar el plànol «O-1 Límits i figures de protecció (Topogràfic)» de l'annex 1, en el sentit d'ajustar la delimitació del Parc Natural al municipi de Torroella de Montgrí, de manera que exclouï totalment les parcel·les urbanes, d'unes 0'3 ha en total, del barri de l'Ovellaria (també anomenat de la Bolleria), d'acord amb el mapa adjunt. S'adjunta també una nova versió de l'annex 1, del plànol resultant».

ESMENA NÚM. 37

De modificació de l'annex 1. Mapa de l'àmbit del Parc Natural del Montgrí, les Illes Medes i el Baix Ter i de les reserves naturals.



ESMENA NÚM. 38

De modificació de l'annex 2. Descripció dels límits del Parc Natural del Montgrí, les Illes Medes i el Baix Ter.

«2.1. Descripció dels límits de l'àmbit terrestre.

Sector dels Ullals de Pals

T.m. de Pals

El polígon comença al nord-est de la parcel·la 55 del polígon 004, on el límit pren direcció sud, incloent les parcel·les 55 i 54 del polígon 004. Una vegada a la cantonada nord-oest de la parcel·la 54, el límit continua pel camí, en direcció oest, fins al colze que forma quan gira cap el sud. En aquest colze, el límit creua el camí i segueix una línia d'arbres en direcció nord-est, primer, i, posteriorment, est, fins a arribar al límit entre les parcel·les 31 i 38, el qual ressegueix en direcció sud acaba tancant el polígon.»

I acabarà de la següent manera:

«T.m. de l'Escala

Ja dins del terme de l'Escala, el perímetre de l'espai protegit ressegueix la línia costanera fins assolir els sectors de sòl no urbanitzable de la Torre de Montgó. És llavors quan ascendim muntanya amunt per la divisòria entre aquests sols i els de caràcter urbà fins arribar a l'altra banda, ja de baixada, a la zona del Salt de la Deua. Des d'aquí el límit torna altre cop a seguir la costera vers llevant per atènyer la Punta de Trencabraços.

També dins del terme municipal de l'Escala formen part de l'àmbit del parc natural aquells sectors qualificats com de sòl no urbanitzable segons el planejament del municipi i que se situen entre els sòls urbans de la Clota –a l'oest– i la Platja de l'Illa Mateua –a l'est–.»

«2.2. Descripció dels límits de l'àmbit marí.

Topònim terra	X	Y	Latitud	Longitud
Punt a la costa: Punta de Trencabraços a l'Escala (NW)	514.718	4.662.369	42° 6' 45" N	3° 12' 41" E
Extrem NE	518.150	4.662.369	42° 6' 45" N	3° 13' 10" E
Extrem SE	519.725	4.653.585	42° 2' 0" N	3° 14' 18" E
Extrem SW	517.275	4.653.585	42° 2' 0" N	3° 12' 31" E
Punt davant del port de l'Estartit	517.278	4.655.554	42° 3' 4" N	3° 12' 32" E
Punt a la costa: Punta del Molinet a Torroella de Montgrí	517.648	4.656.019	42° 3' 19" N	3° 12' 48" E»

ESMENA NÚM. 39

De modificació de l'annex 3 que començarà com segueix:

«Annex 3. «Descripció dels límits de la reserva natural parcial marina de les Medes i de la zona perifèrica de protecció.

3.1. Límits de la reserva natural parcial marina de les Medes:

Comprèn la totalitat de [...]»

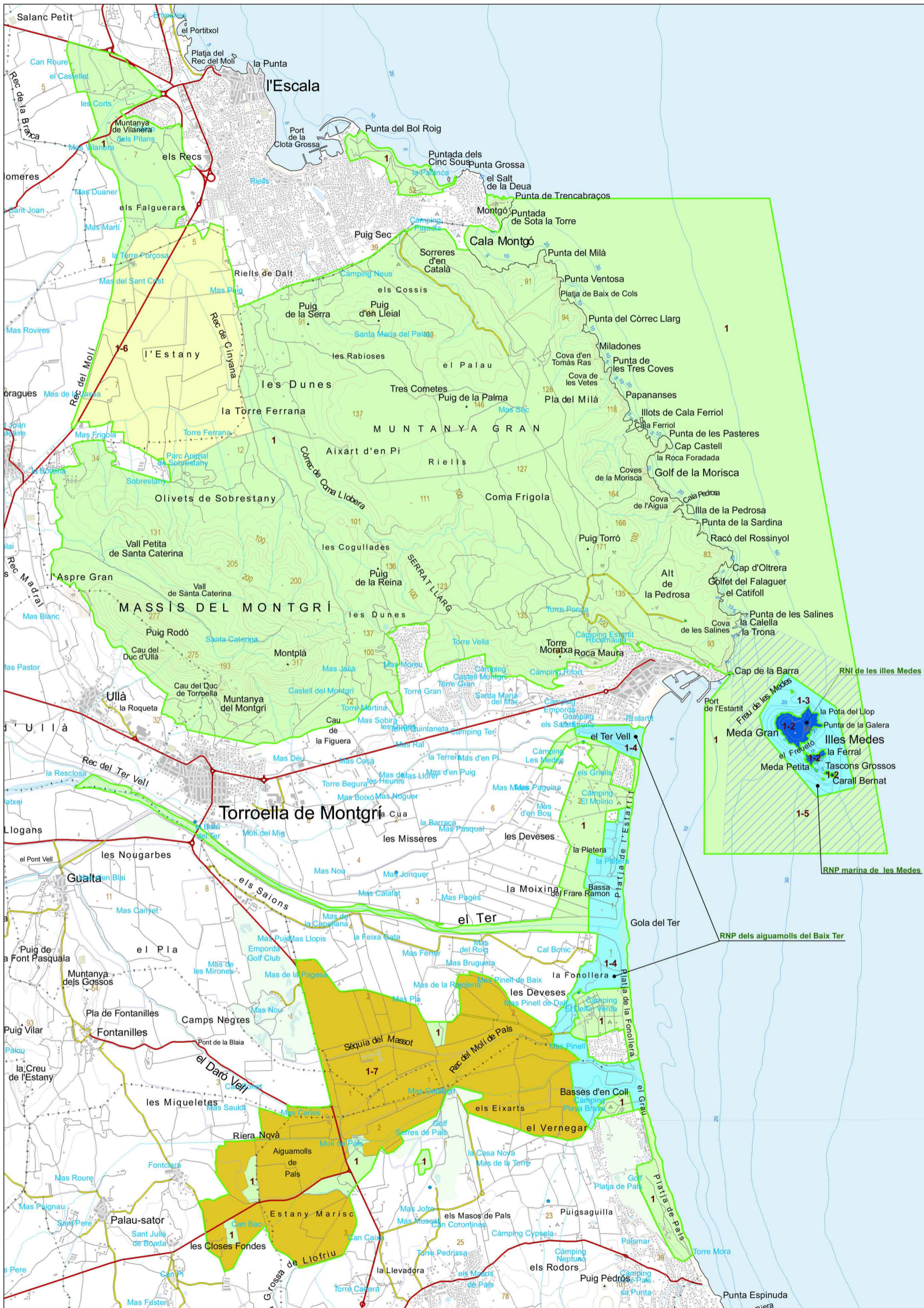
I acabarà de la següent manera

«3.2. Límits de la zona perifèrica de protecció a l'entorn de la Reserva Natural Parcial marina de les Medes:

Topònim terra	X	Y	Latitud	Longitud
<i>Punt a la costa: Punta de les Salines</i>	517.855	4.656.778	42° 3' 44" N	3° 12' 57" E
<i>Extrem NE</i>	519.308	4.656.053	42° 03' 20" N	03° 14' 00" E
<i>Extrem SE</i>	519.728	4.653.588	42° 02' 00" N	03° 14' 18" E
<i>Extrem SW</i>	517.521	4.653.582	42° 02' 00" N	03° 12' 42" E
<i>Punt a la costa: Punta del Molinet a Torroella de Montgrí</i>	517.648	4.656.020	42° 3' 19" N	3° 12' 48" E»

ESMENA NÚM. 40

De supressió dels annexos 5, 6 i 7.



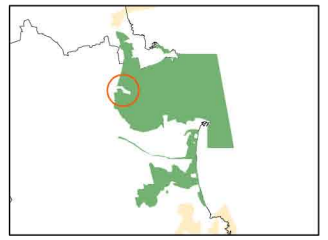
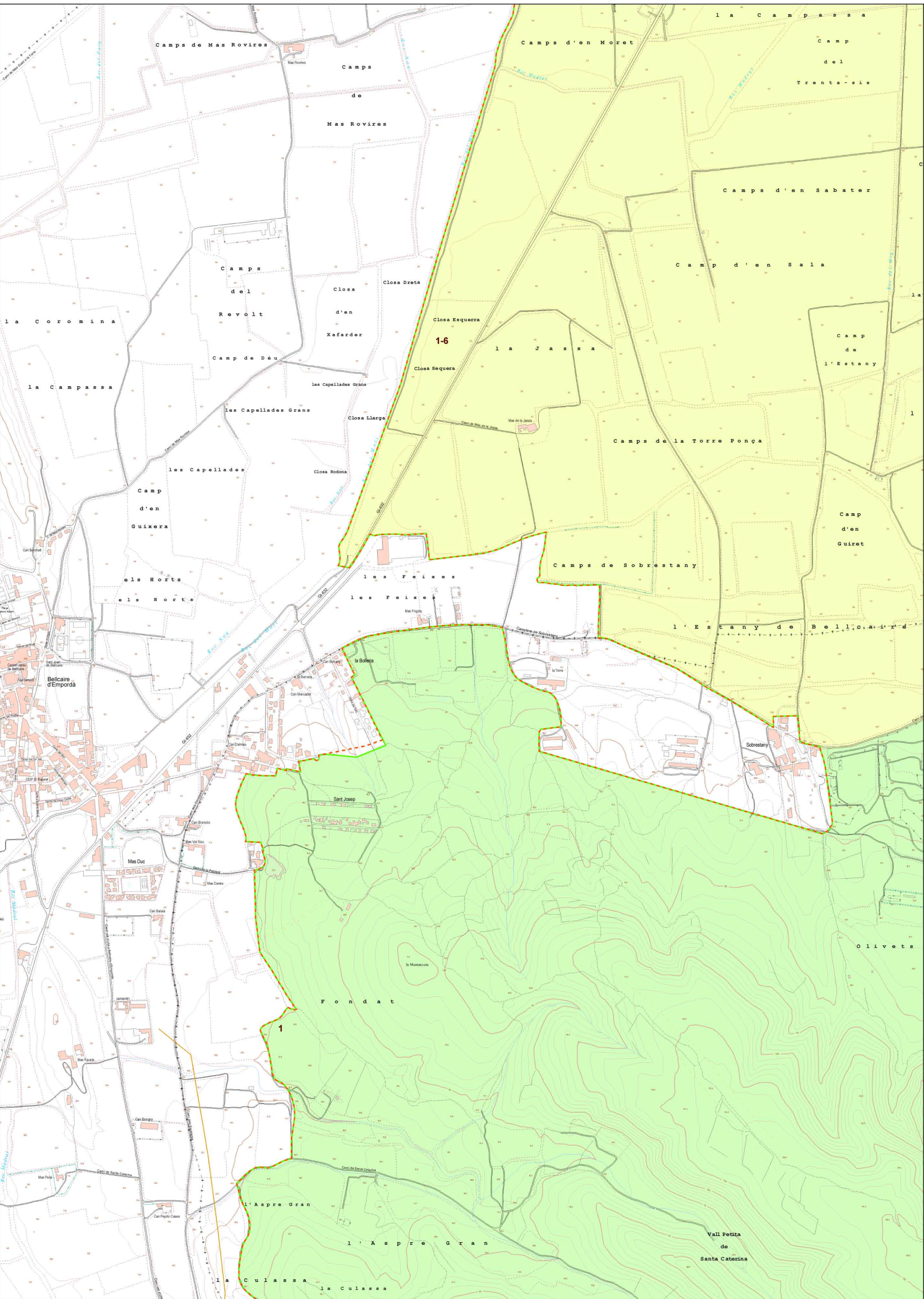
- Parc Natural del Montgrí, les Illes Medes i el Baix Ter (1)
 - Reserva natural integral de les Illes Medes (2)
 - Reserva natural parcial marina de les Medes (3)
 - Reserva natural parcial dels aiguamolls del Baix Ter (4)
 - Zona perifèrica de la RNP marina (5)
 - Àmbit de protecció dels espais agraris - Sector Estany de Belcaire (6)
 - Àmbit de protecció dels espais agraris - Sector Arrossars de Pals (7)
- 0 500 1.000 1.500 metres

Projecte de Parc Natural del Montgrí, les Illes Medes i el Baix Ter

O-1 e. 1:25.000
 Límits i figures de protecció (Topogràfic)

Generalitat de Catalunya
 Departament de Medi Ambient i Habitatge
 Direcció General del Medi Natural

Març 2010
 Sistema d'informació ambiental de Catalunya
 Cartografia de referència: Institut Cartogràfic de Catalunya



- Parc Natural del Montgrí, les Illes Medes i el Baix Ter (1)
 - Parc Natural del Montgrí, les Illes Medes i el Baix Ter (esmena núm.35) (1)
 - Àmbit de protecció dels espais agraris - Sector Estany de Bellcaire (6)
- 0 100 200 300 metres

Projecte de Parc Natural del Montgrí, les Illes Medes i el Baix Ter

e. 1:5.000
Esmena núm. 35
Detall

Generalitat de Catalunya
Departament de Medi Ambient i Habitatge
Direcció General del Medi Natural

Març 2010
Sistema d'informació ambiental de Catalunya
Cartografia de referència: Institut Cartogràfic de Catalunya