

BUTLLETÍ OFICIAL DEL PARLAMENT DE CATALUNYA



VIII legislatura

Número 438

Sisè període

Divendres, 3 d'abril de 2009

SUMARI

3. TRAMITACIONS EN CURS

3.10. Procediments que es clouen amb l'adopció de resolucions

3.10.60. Procediments relatius a la memòria anual i a altres informes de la Sindicatura de Comptes

Procediment relatiu a l'Informe de fiscalització 28/2008, referent al Consorci de l'Auditori i l'Orquestra, corresponent al 2006

Tram. 256-00045/08

Obertura del procediment i encàrrec a la Comissió de la Sindicatura de Comptes

Termini per a proposar compareixences

p.3
p.3

Procediment relatiu a l'Informe de fiscalització 29/2008, referent a l'Entitat Autònoma Orquestra Simfònica de Barcelona i Nacional de Catalunya, corresponent al 2006

Tram. 256-00046/08

Obertura del procediment i encàrrec a la Comissió de la Sindicatura de Comptes

Termini per a proposar compareixences

p.3
p.3

Procediment relatiu a l'Informe de fiscalització 30/2008, referent al Grup Consorci de l'Auditori i l'Orquestra, corresponent al 2006

Tram. 256-00047/08

Obertura del procediment i encàrrec a la Comissió de la Sindicatura de Comptes

Termini per a proposar compareixences

p.3
p.4

4. INFORMACIÓ

4.85. Sindicatura de Comptes

Informe de fiscalització 28/2008, referent al Consorci de l'Auditori i l'Orquestra, corresponent al 2006

Tram. 256-00045/08

p. 4

ÍNDEX

1.	INTRODUCCIÓ	p. 6
1.1.	Introducció a l'informe	p. 6
1.2.	Introducció a l'ens fiscalitzat	p. 7
2.	FISCALITZACIÓ	p. 10
2.1.	Control intern i control financer	p. 10
2.2.	Fiscalització dels estats financers	p. 11
2.3.	Fiscalització del pressupost	p. 23
2.4.	Fiscalització de la contractació	p. 28

3. CONCLUSIONS: OBSERVACIONS I RECOMANACIONS

p. 31

3.1. Observacions

p. 32

3.2. Recomanacions

p. 33

4. TRÀMIT D'ALLEGACIONS

p. 35

4.1. Comentaris a les alegacions presentades

p. 39

Informe de fiscalització 29/2008, referent a l'Entitat Autònoma Orquestra Simfònica de Barcelona i Nacional de Catalunya, corresponent al 2006

Tram. 256-00046/08

p. 40

ÍNDEX

1.	INTRODUCCIÓ	p. 41
1.1.	Introducció a l'informe	p. 41
1.2.	Introducció a l'ens fiscalitzat	p. 42
2.	FISCALITZACIÓ	p. 45
2.1.	Informe d'auditoria externa de l'eaobc	p. 45
2.2.	Fiscalització dels estats financers	p. 45
2.3.	Fiscalització del pressupost	p. 54
2.4.	Fiscalització de la contractació	p. 57
2.5.	Aspectes relacionats amb les activitats	p. 58
3.	CONCLUSIONS: OBSERVACIONS I RECOMANACIONS	p. 60
3.1.	Observacions	p. 61
3.2.	Recomanacions	p. 62
4.	TRÀMIT D'ALLEGACIONS	p. 63
4.1.	Comentaris a les alegacions presentades	p. 66

Procediment relatiu a l'Informe de fiscalització 30/2008, referent al Grup Consorci de l'Auditori i l'Orquestra, corresponent al 2006

Tram. 256-00047/08

p. 67

ÍNDEX

1.	INTRODUCCIÓ	p. 68
1.1.	Introducció a l'informe	p. 68
2.	FISCALITZACIÓ	p. 69
2.1.	Informe d'auditoria externa	p. 69
2.2.	Fiscalització dels estats financers	p. 69
2.3.	Fiscalització del pressupost	p. 77

3.	CONCLUSIONS: OBSERVACIONS I RECOMANACIONS	p. 80
3.1.	Observacions	p. 81
3.2.	Recomanacions	p. 81
4.	TRÀMIT D'ALLEGACIONS	p. 82
4.1.	Comentaris a les alegacions presentades	p. 83

NOTES

Els documents publicats en el Butlletí Oficial del Parlament de Catalunya (BOPC) són una reproducció fidel dels documents originals entrats al Registre. La reproducció dels informes de la Sindicatura de Comptes respecta també la compaginació de l'original.

La numeració del BOPC no està necessàriament vinculada a una sola data.

Aquesta publicació és impresa en paper ecològic (definició europea ECF), en compliment del que estableix la Resolució 124/III del Parlament, sobre la utilització del paper reciclat en el Parlament i en els departaments de la Generalitat, adoptada el 30 d'abril de 1990.

 3. TRAMITACIONS EN CURS

3.10. PROCEDIMENTS QUE ES CLOUEN AMB L'ADOPCIÓ DE RESOLUCIONS

3.10.60. PROCEDIMENTS RELATIUS A LA MEMÒRIA ANUAL I A ALTRES INFORMES DE LA SINDICATURA DE COMPTES

Procediment relatiu a l'Informe de fiscalització 28/2008, referent al Consorci de l'Auditori i l'Orquestra, corresponent al 2006

Tram. 256-00045/08

Obertura del procediment i encàrrec a la Comissió de la Sindicatura de Comptes

Acord: Mesa del Parlament, sessió del 24.03.2009.

N. de la R.: L'Informe de la Sindicatura de Comptes es reproduïx en la secció 4.85.

Termini per a proposar compareixences

Termini per a formular propostes de compareixença dels responsables dels òrgans, els ens o les entitats fiscalitzades, d'acord amb l'article 164.8 del Reglament del Parlament.

Termini: 10 dies hàbils (del 06.04.2009 al 21.04.2009).

Finiment del termini: 22.04.2009; 9:30 hores.

 Acord: Mesa del Parlament, sessió del 24.03.2009.

Procediment relatiu a l'Informe de fiscalització 29/2008, referent a l'Entitat Autònoma Orquestra Simfònica de Barcelona i Nacional de Catalunya, corresponent al 2006

Tram. 256-00046/08

Obertura del procediment i encàrrec a la Comissió de la Sindicatura de Comptes

Acord: Mesa del Parlament, sessió del 24.03.2009.

N. de la R.: L'Informe de la Sindicatura de Comptes es reproduïx en la secció 4.85.

Termini per a proposar compareixences

Termini per a formular propostes de compareixença dels responsables dels òrgans, els ens o les entitats fiscalitzades, d'acord amb l'article 164.8 del Reglament del Parlament.

Termini: 10 dies hàbils (del 06.04.2009 al 21.04.2009).

Finiment del termini: 22.04.2009; 9:30 hores.

 Acord: Mesa del Parlament, sessió del 24.03.2009.

Procediment relatiu a l'Informe de fiscalització 30/2008, referent al Grup Consorci de l'Auditori i l'Orquestra, corresponent al 2006

Tram. 256-00047/08

Obertura del procediment i encàrrec a la Comissió de la Sindicatura de Comptes

Acord: Mesa del Parlament, sessió del 24.03.2009.

N. de la R.: L'Informe de la Sindicatura de Comptes es reproduïx en la secció 4.85.

Termini per a proposar compareixences

Termini per a formular propostes de compareixença dels responsables dels òrgans, els ens o les entitats fiscalitzades, d'acord amb l'article 164.8 del Reglament del Parlament.

Termini: 10 dies hàbils (del 06.04.2009 al 21.04.2009).

Finiment del termini: 22.04.2009; 9:30 hores.

Acord: Mesa del Parlament, sessió del 24.03.2009.

4. INFORMACIÓ

4.85. SINDICATURA DE COMPTES

Informe de fiscalització 28/2008, referent al Consorci de l'Auditori i l'Orquestra, corresponent al 2006

Tram. 256-00045/08

AL PRESIDENT DEL PARLAMENT

Molt Honorable President,

Em complau trametre-us, adjunts, tres exemplars en format paper i un exemplar en suport informàtic dels següents informes de fiscalització, elaborats per la Sindicatura de Comptes:

– Informe 28/2008: Consorci de l'Auditori i l'Orquestra. Exercici 2006.

– Informe 29/2008: Entitat Autònoma Orquestra Simfònica de Barcelona i Nacional de Catalunya (EAOBC). Exercici 2006.

– Informe 30/2008: Grup Consorci de l'Auditori i l'Orquestra. Exercici 2006.

Aprofito l'avinentesa per a saludar-vos molt atentament.

Barcelona, 20 de març de 2009

Joan Colom i Naval
Síndic major

Montserrat Vendrell i Tornabell, secretària general de la Sindicatura de Comptes de Catalunya,

CERTIFICO:

Que a Barcelona, el dia 9 de desembre de 2008, reunit el Ple de la Sindicatura de Comptes, sota la presidència del síndic major, l'Excm. Sr. Joan Colom i Naval, amb l'assistència dels síndics Sr. Alexandre Pedrós i Abelló, Sr. Jordi Pons i Novell, Sr. Enric Genescà i Garrigosa, Sr. Agustí Colom i Cabau, Sr. Ernest Sena i Calabuig, i Sr. Jaume Amat i Reyeró, actuant-hi com a secretària la secretària general de la Sindicatura, Sra. Montserrat Vendrell i Tornabell, i com a ponent el síndic Sr. Jordi Pons i Novell, amb deliberació prèvia s'acorda aprovar l'informe de fiscalització 28/2008, relatiu al Consorci de l'Auditori i l'Orquestra, exercici 2006.

I, perquè així consti i tingui els efectes que corresponguin, signo aquest certificat, amb el vistiplau del síndic major.

Barcelona, 19 de desembre de 2008

Montserrat Vendrell i Tornabell

Vist i plau
El síndic major
Joan Colom i Naval

ÍNDEX

ABREVIACIONS

1. INTRODUCCIÓ

1.1. Introducció a l'informe

1.1.1. Objecte i abast

1.1.2. Metodologia

1.2. Introducció a l'ens fiscalitzat

1.2.1. Naturalesa i finalitats

1.2.2. Òrgans de govern i gestió

1.2.3. Organigrama

2. FISCALITZACIÓ

2.1. Control intern i control financer

2.2. Fiscalització dels estats financers

2.2.1. Balanç

2.2.2. Compte de resultats

2.3. Fiscalització del pressupost

2.4. Fiscalització de la contractació

3. CONCLUSIONS: OBSERVACIONS I RECOMANACIONS

3.1. Observacions

3.2. Recomanacions

4. TRÀMIT D'ALLEGACIONS

4.1. Comentaris a les alegacions presentades

ABREVIACIONS

DOGC *Diari Oficial de la Generalitat de Catalunya*

EADC Entitat Autònoma de Difusió Cultural

EAOBC Entitat Autònoma Orquestra Simfònica de Barcelona i Nacional de Catalunya

ESMUC Fundació Privada Escola Superior de Música de Catalunya

IAE Impost sobre activitats econòmiques

IBI Impost sobre béns immobles

ICUB Institut de Cultura de Barcelona

IVA Impost sobre el valor afegit

M€ Milions d'euros

OBC Orquestra Simfònica de Barcelona i Nacional de Catalunya

1. INTRODUCCIÓ

1.1. INTRODUCCIÓ A L'INFORME

1.1.1. Objecte i abast

La Sindicatura de Comptes emet el present informe de fiscalització referent al Consorci de l'Auditori i l'Orquestra (d'ara endavant el Consorci), exercici 2006, en compliment del seu Programa anual d'activitats per a l'any 2008.

També s'ha fiscalitzat l'Entitat Autònoma Orquestra Simfònica de Barcelona i Nacional de Catalunya (vegeu l'informe de fiscalització 29/2008 de l'Entitat Autònoma Orquestra Simfònica de Barcelona i Nacional de Catalunya, de l'exercici 2006) i el Grup Consorci de l'Auditori i l'Orquestra (vegeu l'informe de fiscalització 30/2008 del Grup Consorci de l'Auditori i l'Orquestra, de l'exercici 2006). Els tres informes s'han de considerar de forma conjunta.

Els comptes anuals del Consorci estan integrats pel Balanç, el Compte de pèrdues i guanys, la Liquidació del pressupost i la Memòria. El Consell Rector del Consorci, en data 29 de novembre de 2007, va aprovar els comptes anuals corresponents a l'exercici 2006.

El treball de fiscalització ha estat el propi d'una fiscalització de regularitat, amb els objectius següents:

- a) Verificar si els estats financers presentats pel Consorci corresponents a l'exercici 2006 representen raonablement la seva situació economicofinancera i reflecteixen les operacions realitzades en l'exercici fiscalitzat.
- b) Verificar si el Consorci ha complert la legislació que li és aplicable en els àmbits comptable i pressupostari, i pel que fa a contractació i retribucions del personal.

1.1.2. Metodologia

El treball de fiscalització s'ha realitzat d'acord amb els principis i normes d'auditoria generalment acceptats i inclou la revisió dels papers dels auditors externs i totes aquelles proves que la Sindicatura ha considerat necessàries per poder manifestar les conclusions d'aquest informe.

El treball de camp d'aquesta fiscalització ha finalitzat el mes de juliol de 2008. En tot moment l'ens fiscalitzat ha mostrat una plena col·laboració.

1.2. INTRODUCCIÓ A L'ENS FISCALITZAT

1.2.1. Naturalesa i finalitats

El Consorci és una entitat pública de caràcter associatiu i de naturalesa voluntària que va ser constituït d'acord amb la Llei municipal de Catalunya, per la Generalitat de Catalunya i l'Ajuntament de Barcelona, per parts iguals, de conformitat amb els òrgans de govern respectius, que té personalitat jurídica pròpia i gaudeix d'autonomia plena per gestionar la seva activitat. Es regeix pels seus Estatuts, que van ser aprovats mitjançant el Decret 30/1992, del 3 de febrer, pels seus reglaments de règim interior i, en el que no hi estigui previst, per la legislació de règim local de Catalunya i el dret mercantil, civil i laboral, segons els casos.

Segons l'article cinquè dels Estatuts, el Consorci té com a finalitats:

- a) La gestió i promoció de l'Auditori, concebut com un complex de prestació de tot tipus de serveis relacionats amb la música en col·laboració, o no, amb altres entitats públiques o privades, estatals o estrangeres.
- b) La gestió i promoció de l'Orquestra Simfònica de Barcelona i Nacional de Catalunya (OBC) en tots els seus aspectes –musical, administratiu i econòmic– per tal de fer realitat una orquestra simfònica d'alt nivell, capaç de fer arribar als ciutadans la creació musical simfònica del passat i la que es fa actualment, i contribuir així al desenvolupament de la sensibilitat de la població i a l'enriquiment de la vida cultural.

Aquestes finalitats es porten a terme conjuntament amb l'Entitat Autònoma Orquestra Simfònica de Barcelona i Nacional de Catalunya (EAOBC).

Al Consorci li correspon la gestió i promoció de l'Auditori i a l'EAOBC la gestió de l'Orquestra en els aspectes musical, administratiu i econòmic.

1.2.2. Òrgans de govern i gestió

Els òrgans de govern i gestió del Consorci són el Consell Rector, la Comissió Executiva i la Gerència del Consorci.

El Consell Rector

El Consell Rector és l'òrgan superior de govern i assumeix l'administració final del Consorci. Li correspon, entre altres funcions, fixar les directrius, els criteris generals, els objectius i les prioritats de l'actuació del Consorci i de les entitats que en depenguin i aprovar la seva planificació i programació; aprovar anualment el pressupost del Consorci, els comptes i la liquidació dels pressupostos vençuts així com aprovar, modificar o suprimir les tarifes o els preus dels diferents serveis que presti el Consorci.

El Consell Rector està integrat pels membres següents: president (alcalde de Barcelona o altra persona que ell designi amb l'acord previ amb la Generalitat de Catalunya); vice-president (membre de l'Administració de la Generalitat de Catalunya o una altra persona que designi el conseller de Cultura amb l'acord previ amb l'Ajuntament de Barcelona); vocals: tres en representació de l'Ajuntament de Barcelona, tres en representació de la Generalitat de Catalunya, tres personalitats de la vida cultural o econòmica o bé experts en qüestions musicals nomenats per l'alcalde de Barcelona, tres personalitats de la vida cultural o econòmica o bé experts en qüestions musicals nomenats pel conseller de Cultura i el gerent del Consorci –amb veu i sense vot.

L'exercici 2006 el Consell Rector del Consorci estava integrat pels membres següents:

President: Sr. Joaquim de Nadal i Caparà

Vicepresidenta: Sra. Gemma Sendra i Planas

Vocals en representació de l'Ajuntament de Barcelona:

Sr. Carles Martí i Jufresa (Alta 21.06.2006)
Sr. Jordi Martí i Grau (Alta 21.06.2006)
Sr. Carles Sala i Marzal
Sr. Ferran Mascarell i Canalda (Baixa 21.06.2006)
Sr. Oriol Balaguer i Julià (Baixa 21.06.2006)

Vocals en representació de la Generalitat de Catalunya:

Sra. Assumpta Bailac i Puigdellívol
Sra. Rosa M. Pascual i Martínez
Sr. Jesús Rodríguez i Picó

Vocals nomenats per l'alcalde de Barcelona:

Sr. Germà Vidal i Rebull
Sr. Josep Maria Mestres i Quadreny
Sra. Pilar Figueras i Bellot

Vocals nomenats pel conseller de Cultura:

Sr. Jordi Maluquer i Bonet
Sr. Ignasi Thió i Fernández de Henestrosa
Sr. Josep Roda i Batlle

Gerent del Consorci: Sr. Joan Oller i Cuartero

La Comissió Executiva

Les atribucions de la Comissió Executiva són, entre altres, elaborar i presentar al Consell Rector els projectes de pressupost i el programa d'acció per a la seva aprovació; sotmetre els comptes i les auditories al Consell Rector; portar a terme la gestió econòmica i presupostària i autoritzar ordinàriament les despeses, les contractacions i les obligacions en general.

La Comissió Executiva està integrada pels membres següents: president, que és el mateix president del Consell Rector; vicepresident, que és el mateix del Consell Rector; vocals: dos en representació de l'Ajuntament de Barcelona, dos en representació de la Generalitat de Catalunya i el gerent del Consorci –amb veu i sense vot.

L'exercici 2006 la Comissió Executiva del Consorci estava integrada pels membres següents:

President: Sr. Joaquim de Nadal i Caparà

Vicepresidenta: Sra. Gemma Sendra i Planas

Vocals en representació de l'Ajuntament de Barcelona:

Sr. Germà Vidal i Rebull

Sr. Jordi Martí i Grau (Alta 21.06.2006)

Sr. Ferran Mascarell i Canalda (Baixa 21.06.2006)

Vocals en representació de la Generalitat de Catalunya:

Sra. Rosa M. Pascual i Martínez

Sr. Jesús Rodríguez i Picó

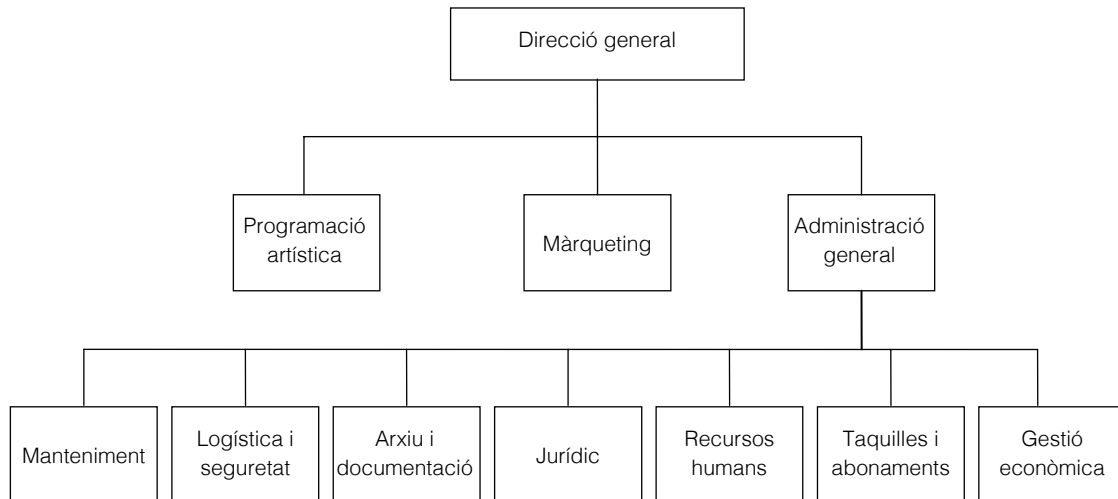
Gerent del Consorci: Sr. Joan Oller i Cuartero

El gerent

El gerent és l'encarregat d'impulsar i coordinar el funcionament dels serveis al seu càrrec i de portar a terme la gestió dels recursos financers, patrimonials, personals i tecnològics que li siguin adscrits. El nomena el Consell Rector, a proposta del president i per majoria absoluta dels seus membres. Des de l'any 2001 la gerència del Consorci correspon al director general del Consorci, Sr. Joan Oller i Cuartero.

1.2.3. Organigrama

A continuació es presenta l'organigrama del Consorci vigent l'exercici 2006:



2. FISCALITZACIÓ

2.1. CONTROL INTERN I CONTROL FINANCER

D'acord amb els Estatuts, el control de legalitat de la despesa i el control financer es portaran a terme mitjançant la Intervenció General de l'Ajuntament de Barcelona. Cal fer una auditoria un cop l'any i també quan ho requereixi el president del Consorci, l'Ajuntament de Barcelona o la Generalitat de Catalunya.

Informe d'auditoria externa del Consorci

Els comptes anuals del Consorci corresponents a l'exercici 2006 van ser auditats pel Gabinet Técnico de Auditoría y Consultoría, SA i PricewaterhouseCoopers Auditors, SL, que van emetre el seu informe amb data 22 de juliol de 2007. Els auditors van expressar una opinió favorable amb una limitació a l'abast i una excepció, que es reproduïxen a continuació:

En l'exercici 2006 el Consorci ha dotat una provisió de 0,40M€ per a cobrir eventuais liquidacions de tributs de caràcter local corresponents als exercicis 2003 a 2006 ambdós inclosos, liquidacions que a la data del present informe no han estat encara emeses. Per aquesta raó, i pel fet de no disposar de paràmetres objectius per a la seva estimació, no resulta possible avaluar objectivament la provisió constituïda.

El Consorci té comptabilitzat com a més valor de l'immobilitzat material, l'import de les regularitzacions establertes als articles 107 i 112 de la Llei de l'IVA, per les diferències entre els percentatges de deducció de l'IVA, així com per les quotes

suportades en la construcció de l'Auditori amb anterioritat a l'inici efectiu de l'activitat. A 31 de desembre de 2006, el valor net de les regularitzacions esmentades és de 0,75M€. Atinent a la naturalesa de l'operació, el valor net indicat s'hauria d'haver comptabilitzat amb càrrec a resultats. En conseqüència, a 31 de desembre de 2006, l'immobilitzat material i el resultat de l'exercici del Consorci es troben sobrevalorats en la quantia esmentada.

2.2. FISCALITZACIÓ DELS ESTATS FINANCERS

2.2.1. Balanç

A continuació es presenta el Balanç del Consorci tancat a 31 de desembre de 2006 amb les xifres comparatives a 31 de desembre de 2005:

Actiu	31.12.2005	31.12.2006	Passiu	31.12.2005	31.12.2006
Immobilitzat	49.555.560	53.026.005	Patrimoni	4.905.545	5.699.418
Immobilitzat immaterial	13.711	12.319	Patrimoni rebut en cessió	346.806	346.806
Immobilitzat material	49.541.399	53.013.387	Resultats pendents d'aplicació	4.383.590	4.558.739
Immobilitzat financer	450	299	Pèrdues i guanys	175.149	793.873
			Subvencions de capital	42.465.952	42.832.922
			Sector estatal	19.182.847	19.584.267
			Comunitats autònomes	10.658.892	10.391.667
			Entitats locals	12.624.213	12.856.988
Despeses distr. diversos exerc.	30.196	0	Provisió per riscos i despeses	557.600	991.245
Deutors	1.927.651	3.653.542	Deutes a llarg termini	3.242.853	5.706.361
Deutors per drets liquidats	734.320	1.813.025	Deutes amb entitats crèdit	2.904.000	5.703.667
Hisenda pública, deutora IVA	1.082.303	1.739.701	Altres deutes	336.159	0
Hisenda pública, IVA suportat	153	0	Fiances a llarg termini	2.694	2.694
Altres deutors no pressupostaris	126.176	118.681			
Provisions	(15.301)	(17.865)	Deutes a curt termini	2.607.377	4.441.964
			Deutes amb entitats crèdit	0	200.333
			Creditors per oblig. reconegudes	1.767.000	3.282.877
			Hisenda pública, creditora IRPF	99.099	119.760
Tresoreria	3.012.837	4.813.565	Seguretat Social	44.422	49.177
Caixa	9.500	9.500	Hisenda pública, creditora IVA	322.475	0
Bancs i institucions de crèdit	3.003.337	4.804.065	Creditors per IVA	25.505	260.380
			Altres creditors no pressupostaris	338.861	518.942
			Fiances i dipòsits rebuts	10.015	10.495
			Ingressos pendents aplicació	110.321	132.912
Ajustaments periodificació	23.369	36.778	Ajustaments periodificació	659.965	1.725.068
Total actiu	54.549.613	61.529.890	Total passiu	54.549.613	61.529.890

Imports en euros.

Font: Comptes anuals.

Nota: Els epígrafs Deutes amb entitats de crèdit i Deutors per drets liquidats a 31 de desembre de 2005 que figuren en els comptes anuals de 2006 del Consorci són inferiors en 3,00 M€ als que apareixen en els comptes anuals de 2005, ja que s'ha anul·lat l'import d'un préstec del qual no s'havia disposat a 31 de desembre de 2005 i que es va incloure com a actiu i com a passiu en els comptes anuals de l'exercici 2005.

Immobilitzat material

El moviment dels comptes que integren l'immobilitzat material en l'exercici 2006 i els saldos a 31 de desembre de 2006 són els que es presenten a continuació:

Concepte	Saldo a 31.12.2005	Altes i dotacions	Traspassos	Saldo a 31.12.2006
Cost activat				
Terrenys	3.345.258	-	-	3.345.258
Construccions	46.638.391	-	(262.660)	46.375.731
Maquinària	506.676	-	-	506.676
Mobiliari	665.772	23.936	-	689.708
Equips procés d'informació	347.306	20.067	-	367.373
Immobilitzat material no depreciable	521.230	-	-	521.230
Altres immobilitzat material	1.075.455	28.649	-	1.104.104
Immobilitzat en curs	4.265.954	4.849.455	-	9.115.409
Total cost activat	57.366.042	4.922.107	(262.660)	62.025.489
Amortització acumulada				
Construccions	6.150.114	932.768	-	7.082.882
Maquinària	218.317	41.184	-	259.501
Mobiliari	439.131	55.332	-	494.463
Equips procés d'informació	271.082	35.804	-	306.886
Altres immobilitzat material	745.999	122.371	-	868.370
Total amortització acumulada	7.824.643	1.187.459	-	9.012.102
Total valor net	49.541.399	3.734.648	(262.660)	53.013.387

Imports en euros.

Font: Comptes anuals.

El moviment més important de l'exercici 2006 és el de l'epígraf Immobilitzat en curs, per 4,85 M€, que reflecteix, fonamentalment, el cost en què s'ha incorregut en la construcció de la Sala de Cambra de l'Auditori. El cost acumulat a 31 de desembre de 2006 era de 9,12 M€. Aquesta construcció es va iniciar l'any 2003 i s'ha desenvolupat en dues parts. La segona fase es va iniciar l'any 2005 i es va fer l'acta de recepció el febrer de 2008. L'execució ha patit diverses modificacions i un retard significatiu a causa de la seva complexitat tècnica.

Tot i que les obres no estaven liquidades definitivament al tancament de l'exercici 2006, el 9 d'octubre de 2006 es va signar l'acta d'ocupació i posada en funcionament de la Sala de Cambra de l'Auditori (es fa constar en la mateixa acta que no implicava la recepció de les obres). La inauguració d'aquesta Sala es va realitzar el mateix mes d'octubre. Atès que l'immobilitzat es va posar en funcionament l'octubre de 2006, d'acord amb la normativa comptable calia haver traspassat l'immobilitzat en curs a immobilitzat definitiu per 9,12 M€, haver dotat l'amortització de l'immobilitzat corresponent als mesos d'octubre, novembre i desembre de 2006 per 0,07 M€ i haver aplicat a pèrdues i guanys les subvencions de capital comptabilitzades en el passiu de forma proporcional a l'amortització del valor dels actius que financen per 0,02 M€.

Per al finançament de la Sala de Cambra, el Consorci i les administracions consorciades van signar diversos convenis d'acord amb els quals la Generalitat aportava 5,90 M€

mitjançant el pagament de l'amortització i dels interessos de dos préstecs subscrits pel Consorci i avalats per la Generalitat i l'Ajuntament aportava 3,50 M€ mitjançant transferències de capital. D'altra banda, el Ministeri de Cultura, segons escrit de 14 de juliol de 2006, es va comprometre a aportar un màxim de 5,00 M€ en funció de les disponibilitats pressupostàries. Per tant, el finançament total màxim és de 14,40 M€. Un cop acabada l'obra caldrà revisar i ajustar les aportacions de cada administració.

Fins al 31 de desembre de 2006 el Consorci havia rebut subvencions de capital per 2,90 M€ de l'Ajuntament de Barcelona, de les quals 0,50 M€ estaven pendents de cobrament, i per 0,90 M€ del Ministeri de Cultura.

El Consorci té comptabilitzat com a més valor de l'immobilitzat material, l'import de les regularitzacions establertes en els articles 107 i 112 de la Llei de l'Impost sobre el valor afegit (IVA), per les diferències entre els percentatges de deducció de l'IVA i per les quotes suportades en la construcció de l'Auditori amb anterioritat a l'inici efectiu de l'activitat. A 31 de desembre de 2006, el valor net de les regularitzacions esmentades és de 0,75 M€. Aquestes regularitzacions s'haurien d'haver comptabilitzat amb càrrec a resultats. En conseqüència, a 31 de desembre de 2006, l'immobilitzat material i els fons propis es troben sobrevalorats en la quantia esmentada.

El conveni de col·laboració signat el 2006 entre el Departament de Cultura de la Generalitat de Catalunya, l'Entitat Autònoma de Difusió Cultural de la Generalitat de Catalunya (EADC) i el Consorci preveia, entre altres, la cessió per part de l'EADC de diversos béns materials al Consorci (segons relació adjunta al conveni no valorada econòmicament). En data 24 de març de 2006 el Consorci va signar l'acta de recepció dels béns, però no els va registrar comptablement.

El Consorci no disposa d'un inventari d'elements d'immobilitzat però sí que té una relació de les factures justificatives dels béns.

S'han conciliat les altes d'immobilitzat de l'exercici 2006 de la comptabilitat financera amb les obligacions reconegudes en el capítol 6 del pressupost de despeses del mateix exercici i ha resultat una diferència entre ambdós imports de 0,14 M€. Les obligacions reconegudes en el capítol 6 del pressupost han estat superiors a les altes de la comptabilitat financera de l'exercici 2006, pel reconeixement en el pressupost de despeses del pagament d'IVA ajornat a l'Agència Tributaria, de 0,14 M€.

Deutors

A continuació es presenta el detall de l'epígraf Deutors a 31 de desembre de 2006:

Concepte	Import
Deutors per drets liquidats	1.813.025
Hisenda pública, deutora IVA	1.739.701
Altres deutors no pressupostaris	118.681
Provisions	(17.865)
Total	3.653.542

Imports en euros.

Font: Comptes anuals.

Del compte de Deutors per drets liquidats destaca el deute de l'Institut de Cultura de Barcelona (ICUB) d'1,50 M€. Aquest deute correspon a l'aportació de 0,50 M€ per finançar les obres de la Sala de Cambra de l'Auditori i a l'aportació d'1,00 M€ per finançar la integració del Museu de la Música en l'edifici de l'Auditori, d'acord amb el conveni subscrit per ambdues entitats.

El compte Hisenda pública, deutora per IVA, a 31 de desembre de 2006 incloïa els conceptes següents:

Concepte	Import
Sol·licitud de devolució de quotes suportades en l'exercici 1999 i anteriors	461.107
Quota a tornar corresponent al quart trimestre de 2006	1.162.414
IVA suportat en certificacions d'obra pendents de pagament i, en conseqüència, no deduïbles a 31 de desembre de 2006	116.180
Total	1.739.701

Imports en euros.

Font: Comptes anuals.

Cal ressaltar, per la seva antiguitat, la devolució pendent d'IVA de l'exercici 1999 i anteriors per 0,46 M€. El Consorci manté un contenciós amb l'Agència Tributària per aquest import, que està pendent de sentència de la Sala del contenciós administratiu de l'Audiència Nacional. El Consorci té dotada una provisió per a riscos i despeses en el passiu del Balanç pel 100% d'aquest deute.

Patrimoni

El detall de Patrimoni a 31 de desembre de 2006 i el moviment en l'exercici 2006 són els següents:

	Patrimoni rebut en cessió	Resultats pendents aplicació	Pèrdues i guanys	Patrimoni
Saldo a 31.12.2005	346.806	4.383.590	175.149	4.905.545
Aplicació del resultat de l'exercici 2005	0	175.149	(175.149)	0
Resultat de l'exercici 2006	0	0	793.873	793.873
Saldo a 31.12.2006	346.806	4.558.739	793.873	5.699.418

Imports en euros.

Font: Comptes anuals.

Subvencions de capital

El detall a 31 de desembre de 2006 d'aquest epígraf i el moviment en l'exercici 2006 són els següents:

Concepte	Saldo a 31.12.2005	Addicions	Aplicació a resultats	Saldo a 31.12.2006
Auditori				
Ministeri de Cultura	19.182.847	-	(498.580)	18.684.267
Generalitat de Catalunya	10.658.892	-	(267.225)	10.391.667
Ajuntament de Barcelona	10.220.164	-	(267.225)	9.952.939
Sala de Cambra				
Ministeri de Cultura	-	900.000	-	900.000
Ajuntament de Barcelona	2.404.049	500.000	-	2.904.049
Total	42.465.952	1.400.000	(1.033.030)	42.832.922

Imports en euros.

Font: Comptes anuals.

El Consorci ha rebut subvencions de capital per a la construcció de l'Auditori de Música de Barcelona i de la Sala de Cambra de l'Auditori. Aquestes subvencions s'apliquen al Compte de resultats al mateix ritme amb què s'amortitzen els actius finançats.

Les addicions de l'exercici 2006 per 1,40 M€ corresponen a subvencions de capital atorgades pel Ministeri de Cultura i per l'ICUB per finançar les obres de la Sala de Cambra. Les subvencions totals rebudes a 31 de desembre de 2006 amb aquesta finalitat han estat de 3,80 M€.

La Instrucció del model normal de comptabilitat local aprovada per l'Ordre del 23 de novembre de 2004, amb efectes 1 de gener de 2006, estableix que les subvencions de capital rebudes s'han de registrar en el grup 7, Vendes i ingressos per naturalesa, perquè es consideren ingressos econòmics de l'exercici en què es reben. La instrucció de comptabilitat local vigent fins a 31 de desembre de 2005 establia que les subvencions de capital rebudes s'havien de registrar dins el grup 1, Finançament bàsic, i es podien traspasar a Patrimoni si així ho acordava l'òrgan corresponent de la corporació local. Fins al 31 de desembre de 2005, el Consorci registrava les subvencions de capital rebudes en el passiu del Balanç i les imputava a resultats en proporció a l'amortització dels béns subvencionats. En l'exercici 2006 el Consorci va continuar aplicant aquest criteri. D'acord amb aquest nou tractament comptable que s'hauria d'haver aplicat l'exercici 2006, l'import d'1,40 M€ s'hauria d'haver comptabilitzat com un ingrés del Compte de pèrdues i guanys de l'exercici 2006. En conseqüència, a 31 de desembre de 2006, les subvencions de capital del passiu del Balanç estan sobrevalorades en 1,40 M€ i els ingressos de l'exercici 2006 infravalorats pel mateix import. Pel que fa a les subvencions rebudes en exercicis anteriors, atès que ja es van justificar i que es poden considerar fermes, es podrien traspasar a Patrimoni amb l'acord previ del Consell Rector.

Provisions per a riscos i despeses

El detall de les provisions per a riscos i despeses a 31 de desembre de 2006 és el següent:

Concepte	Import
Provisió devolució de quotes d'IVA	461.107
Provisió de les quotes d'IBI	400.000
Provisió de les quotes d'IAE	100.933
Reclamacions judicials	29.205
Total	991.245

Imports en euros.

Font: Comptes anuals.

El Consorci ha dotat una provisió de 0,46 M€ per fer front a la possible pèrdua del litigi amb la Hisenda pública per les quotes d'IVA suportades en l'exercici 1999 i anteriors.

En l'exercici 2006 el Consorci ha dotat una provisió de 0,40 M€ per a la cobertura de les quotes pendents de liquidar a l'Ajuntament de Barcelona en concepte de l'impost sobre béns immobles (IBI) dels exercicis 2003 a 2006 de l'edifici de l'Auditori. Amb data 5 de novembre de 2007 l'Ajuntament de Barcelona ha notificat al Consorci dues liquidacions en concepte d'IBI de l'edifici de l'Auditori dels exercicis esmentats, per 0,91 M€. El recurs de reposició contra les liquidacions esmentades presentat a l'Ajuntament s'ha estimat parcialment. En conseqüència, l'Ajuntament presentarà noves liquidacions, l'import de les quals es desconeix en el moment del tancament de la fiscalització.

El Consorci ha sol·licitat l'exempció de l'impost d'activitats econòmiques (IAE) i dota anualment una provisió per aquest concepte.

Deutes a llarg termini

A continuació es presenta els moviments dels deutes a llarg termini en l'exercici 2006:

Concepte	Saldo a 31.12.2005	Addicions	Baixes	Traspassos a curt termini	Saldo a 31.12.2006
Deutes amb entitats de crèdit	2.904.000	3.000.000	-	(200.333)	5.703.667
Altres deutes	336.159	-	(336.159)	-	0
Fiances a llarg termini	2.694	-	-	-	2.694
Total	3.242.853	3.000.000	(336.159)	(200.333)	5.706.361

Imports en euros.

Font: Comptes anuals.

El moviment de l'endeutament financer i el detall de les seves condicions i venciments a 31 de desembre de 2005 i 2006 són els següents:

Entitat financera	Import formalitzat	Últim venciment	Deute a 31.12.2005	Addicions	Deute a 31.12.2006
La Caixa	2.404.000	09.11.2018	2.404.000	-	2.404.000
Caja Madrid	3.500.000	22.07.2007	500.000	3.000.000	3.500.000
Total	5.904.000	-	2.904.000	3.000.000	5.904.000

Imports en euros.

Font: Elaboració pròpia.

Del deute total a 31 de desembre de 2006 s'han registrat 0,20 M€ en l'epígraf Deutes a curt termini. El préstec amb venciment el juliol de 2007 no es va registrar a curt termini perquè

es preveia renovar-lo quan vencés. El 20 de juliol de 2007 es va renovar pel mateix import, amb venciment final el 20 de juliol de 2012. Aquesta operació ha estat aprovada pel Govern de la Generalitat en sessió 10 de juliol de 2007.

A més, a 31 de desembre de 2006 el Consorci tenia un préstec del qual no s'havia disposat de 3,50 M€, que es va formalitzar en l'exercici 2005 amb venciment final el 16 de desembre de 2007. En aquesta data tampoc no s'havia disposat de la pòlissa de crèdit d'1,30 M€, aprovada pel Govern de la Generalitat en sessió de 21 de febrer de 2006.

Deutes a curt termini

A continuació es presenta el detall dels deutes a curt termini a 31 de desembre de 2006:

Concepte	Import
Deutes amb entitats de crèdit	200.333
Creditors per obligacions reconegudes	3.282.877
Hisenda pública, creditora per IRPF	119.760
Seguretat Social	49.177
Creditors per IVA	260.380
Altres creditors no pressupostaris	518.942
Fiances i dipòsits rebuts	10.495
Total	4.441.964

Imports en euros.

Font: Comptes anuals.

Dels creditors per obligacions reconegudes a 31 de desembre de 2006 destaquen 1,64 M€ pendents de transferir a l'EAOCB de la transferència corrent de l'exercici 2006.

Ingressos pendents d'aplicació

L'epígraf Ingressos pendents d'aplicació recull, bàsicament, l'import del taquillatge cobrat l'exercici 2006, corresponent a concerts que han de tenir lloc l'exercici 2007.

Ajustaments per periodificació

A continuació es presenta el detall del compte Ajustaments per periodificació, a 31 de desembre de 2006:

Concepte	Import
Transferència corrent ICUB	1.000.000
Periodificació ingressos patrocini	223.544
Periodificació pagues extres i de vacances	218.066
Altres periodificacions	283.458
Total	1.725.068

Imports en euros.

Font: Comptes anuals.

Destaca, pel seu import, la periodificació de la transferència corrent de l'ICUB, d'1,00 M€ per la integració del Museu de la Música en l'edifici de l'Auditori. Atès que durant l'exercici 2006 el Consorci no ha reconegut despeses d'aquesta actuació s'ha periodificat la totalitat de la transferència.

El Consorci inclou com a Ajustaments per periodificació l'import meritat de les pagues extres i vacances que s'abonarà l'exercici següent. D'acord amb la normativa comptable aquest concepte s'ha d'incloure en l'epígraf Altres creditors del Balanç.

2.2.2. Compte de resultats

A continuació es presenta el Compte de resultats del Consorci corresponent als exercicis 2005 i 2006:

Despeses	31.12.2005	31.12.2006	Ingressos	31.12.2005	31.12.2006
Despeses	11.210.663	13.270.649	Ingressos	11.339.702	13.398.350
Despeses de personal	2.116.744	2.392.602	Venda de serveis	1.131.533	1.278.857
Treballs realitzats altres empr.	1.027.260	1.202.840	Transferències corrents	10.089.455	11.814.512
Reparacions i conservació	555.080	743.832	Altres ingressos d'explotació	118.714	304.981
Tributs	35.618	415.583			
Subministraments	334.656	358.635			
Lloguers	46.306	104.896			
Primes assegurances	71.383	82.472			
Comunicacions	79.233	78.943			
Despeses diverses	87.044	56.250			
Material oficina	31.897	29.174			
Transports	9.370	367			
Transferències corrents	6.395.489	7.644.000			
Dotacions amortitzacions	1.186.901	1.191.521			
Provisions	261.107	2.564			
Subv. capital aplic. a resultats	(1.027.425)	(1.033.030)			
Resultat d'explotació	129.039	127.701	Resultat d'explotació	-	-
Despeses financeres	107.851	166.630	Ingressos financers	46.556	91.675
Resultat financer	-	-	Resultat financer	61.295	74.955
Resultat corrent	67.744	52.746	Resultat corrent	-	-
Despeses extraordinàries	65.146	130.889	Ingressos extraordinaris	172.551	872.016
Resultats extraordinaris	107.405	741.127	Resultats extraordinaris	-	-
Resultat exercici (Guany)	175.149	793.873	Resultat exercici (Pèrdues)	-	-

Imports en euros.

Font: Comptes anuals.

Venda de serveis

Els ingressos per venda de serveis de l'exercici 2006 han estat els següents:

Concepte	Import
Lloguers Sala Simfònica	522.391
Lloguers altres espais	215.450
Patrocinis	452.311
Cànon bar-cafeteria	88.705
Total	1.278.857

Imports en euros.

Font: Comptes anuals.

Els ingressos per venda de serveis del Consorci corresponen, principalment, als lloguers de sales de l'Auditori i a patrocinis. El Consorci té tres sales: la Sala Simfònica, la Sala de Cambra (inaugurada l'octubre de 2006) i la Sala Polivalent. A banda d'aquestes sales, també disposa d'altres espais (el Foyer, el Bar de Llotges, el Saló Columnes, la Llanterna, la Sala de Premsa i les Sales gran i petita d'assaig).

Els preus públics en concepte de lloguer dels espais i dels serveis del Consorci s'aproven inicialment pel president del Consorci i se sotmeten a informació pública durant el termini de trenta dies. En el cas que en aquest termini no s'hi presentin reclamacions ni suggeriments, queden aprovats definitivament. Els preus públics vigents fins al juliol de 2006 varen ser aprovats l'exercici 2004 mentre que els vigents a partir d'aquesta data van ser aprovats el mateix 2006. Aquests darrers preus no van ser publicats en cap diari oficial, com corresponia fer-ho d'acord amb la normativa.

La Sindicatura ha comprovat que el Consorci aplica els preus públics vigents a l'exercici 2006. S'ha fet una anàlisi per conceptes i s'ha escollit una mostra de vuit expedients sobre un total de noranta-quatre. Els resultats de l'anàlisi efectuada són els següents:

- Les tarifes aprovades diferencien entre gran client i general, sense que en cap moment estiguin formalment establertes les condicions per beneficiar-se de ser gran client.
- En quatre expedients del mateix promotor s'han aplicat unes tarifes de lloguer de la Sala Simfònica per trams, en funció del nombre de localitats venudes. Això no obstant, les tarifes aprovades no preveuen aquesta fórmula per trams.
- En un expedient s'ha descomptat a la tarifa de lloguer de la Sala Simfònica, la tarifa de la campanya publicitària de 323€, perquè aquest servei no ha estat requerit pel promotor. La Sindicatura entén que la campanya publicitària és un servei addicional i, per tant, no corresponia descomptar-lo del preu de lloguer de la Sala.
- El Consorci no factura el lloguer de sales ni d'altres serveis complementaris a la Fundació Privada Escola Superior de Música de Catalunya (ESMUC), sense que aquesta gratuïtat estigui formalment aprovada.

- El Consorci no factura lloguer de sales ni d'altres serveis complementaris a l'EAOBC, pels concerts de l'OBC ni tampoc pel Servei Educatiu i les activitats de Música Clàssica i Contemporània i Música Moderna.

A continuació es presenta un quadre resum de les activitats amb públic que van tenir lloc a l'Auditori, organitzades per l'EAOBC o per promotors, i distribuït per espais entre els anys 2004 i 2006:

Espai	Any 2004			Any 2005			Any 2006		
	Concerts	Actes	Total	Concerts	Actes	Total	Concerts	Actes	Total
Sala Simfònica	277	53	330	275	65	340	273	80	353
Sala de Cambra	-	-	-	-	-	-	51	7	58
Sala Polivalent	-	-	-	-	2	2	77	41	118
Altres espais*	-	27	27	-	28	28	-	24	24
Total	277	80	357	275	95	370	401	152	553

* Altres espais: Foyer, Saló de columnes, Llanterna.

Font: Servei de Documentació i Arxiu General del Consorci.

Durant l'exercici 2004 i fins a l'octubre de 2005 no es van celebrar actes a la Sala Polivalent per les obres a la Sala de Cambra, contigua a la Sala Polivalent. L'octubre de 2006 va entrar en funcionament la Sala de Cambra i la Sala Polivalent va recuperar la seva plena disponibilitat.

Transferències corrents

El detall de Transferències corrents corresponent a l'exercici 2006 és el següent:

Concepte	Import
Ajuntament de Barcelona (a través de l'ICUB)	5.147.930
Generalitat de Catalunya	5.919.950
EADC	658.000
Institut Municipal d'Educació	88.632
Total	11.814.512

Imports en euros.

Font: Comptes anuals.

L'aportació de l'Ajuntament de Barcelona està destinada a finançar les despeses corrents del Consorci.

L'aportació de la Generalitat té les següents finalitats:

Concepte	Import
Despeses corrents del Consorci	5.297.930
Despeses derivades de les gires en el territori	300.000
Despeses derivades del Programa de Música Antiga	200.000
Despeses financeres	122.020
Total	5.919.950

Imports en euros.

Font: Comptes anuals.

Les aportacions de l'EADC estan destinades al finançament de l'activitat de l'Espai de Música i Dansa de la Generalitat, la gestió de la qual es va traspasar al Consorci, d'acord amb el conveni signat el 30 de març de 2006. Aquesta aportació, juntament amb les aportacions de la Generalitat per a gires en el territori i per al Programa de Música Antiga, han estat transferides a l'EAIBC perquè corresponen a activitats gestionades per aquesta entitat.

L'aportació de l'Institut Municipal d'Educació de Barcelona està destinada a la realització d'activitats d'educació musical, d'acord amb el conveni signat el 10 d'abril de 2006.

Altres ingressos d'explotació

Dels 0,30 M€ d'ingressos comptabilitzats en aquest epígraf l'exercici 2006, cal destacar 0,26 M€ de l'ESMUC en concepte de repercussió de despeses pels serveis de consum elèctric, aigua i altres despeses generals. D'aquest total, 0,12 M€, s'han facturat a l'ESMUC sense concretar o detallar a què corresponen exactament. D'altra banda, l'ESMUC ocupa una part de l'edifici de l'Auditori afectat indefinidament al servei educatiu, sense compensació econòmica a favor del Consorci, d'acord amb el conveni signat l'11 de novembre de 1999 entre el Consorci i la Generalitat de Catalunya.

Ingressos extraordinaris

Dels 0,87 M€ d'ingressos comptabilitzats en aquest epígraf l'exercici 2006, destaquen els 0,75 M€ de l'Administració Tributària per regularització d'IVA no deduït en exercicis anteriors per aplicació de la regla de la prorrata.

Despeses de personal

El detall de les despeses de personal del Consorci durant l'exercici 2006 és el següent:

Concepte	Import
Sous i salaris	1.894.521
Seguretat Social	464.445
Transport de personal	15.259
Altres despeses socials	14.443
Indemnitzacions per raó de servei	3.934
Total	2.392.602

Imports en euros.

Font: Comptes anuals.

La mitjana de personal del Consorci durant l'exercici 2006 ha estat de cinquanta-set persones, una de les quals és funcionària i la resta és personal laboral. La mitjana de l'exercici precedent va ser de cinquanta-tres persones. L'increment de quatre persones és

conseqüència del traspàs al Consorci de l'activitat musical que realitzava l'Espai de Música i Dansa de la Generalitat.

Les condicions de treball del personal funcionari del Consorci es regulen en l'Acord regulador de les condicions de treball dels funcionaris del Consorci i l'EAOBC de l'any 1998 i les del personal laboral en el conveni col·lectiu de treball del Consorci i l'EAOBC també de l'any 1998.

D'acord amb les disposicions addicionals primera i segona del conveni col·lectiu del Consorci, també és aplicable al Consorci el conveni col·lectiu de treball per al personal laboral 2004-2007 de l'Ajuntament de Barcelona. Pel que fa al personal funcionari, d'acord amb les disposicions addicionals primera i segona de l'Acord regulador de les condicions de treball dels funcionaris del Consorci, és aplicable al Consorci l'Acord de condicions de treball per al personal funcionari 2004-2007 de l'Ajuntament de Barcelona.

Les condicions del personal laboral de taquilles i logística del Consorci estan regulades en l'Acord signat el 8 de juliol de 2004 entre els representants del Consorci i els treballadors. Aquest Acord, aprovat pel Consell Rector en l'acta del 28 de juliol de 2004, no ha estat ratificat per la Generalitat de Catalunya ni per l'Ajuntament de Barcelona com a administracions consorciades, tal com estableixen els Estatuts del Consorci.

L'Ajut de manteniment del personal del Consorci ha augmentat en l'exercici 2006 un 51,48% i s'ha situat en 55,08€ mensuals, en aplicació del conveni col·lectiu de treball per al personal laboral 2004-2007 de l'Ajuntament de Barcelona.

La Direcció General del Consorci ha aprovat una compensació econòmica de 156€ per retribuir cada servei fet pel personal de logística efectuat fora de la programació pactada en el conveni. Aquesta quantia no ha estat ratificada pel Consell Rector ni per les entitats consorciades. La despesa total per aquest complement en l'exercici 2006 ha estat de 27.523€.

El Consell Rector va aprovar, en l'acta de 5 de maig de 2003, el catàleg de llocs de treball del Consorci i de l'EAOBC integrat en un sol document, sense diferenciar el personal que correspon a cadascuna de les entitats. Aquest catàleg va ser ratificat posteriorment per la Generalitat de Catalunya i per l'Ajuntament de Barcelona. Atès que els Estatuts de l'EAOBC i del Consorci preveuen l'elaboració d'un catàleg de llocs de treball, s'hauria de separar el personal de cada una de les dues entitats o bé elaborar catàlegs independents.

Una funcionària que ocupava un lloc de cap de departament va ser retribuïda de forma equivalent al de director de departament. Aquest canvi retributiu va ser acordat per la Direcció del Consorci però no va ser aprovat pel Consell Rector ni tampoc es va modificar el catàleg de llocs de treball.

El Consorci ha aprovat una plantilla de personal per l'exercici 2006 amb un cost total de 2,40 M€. Les obligacions reconegudes en el capítol 1 del pressupost de despeses del Consorci han estat de 2,35 M€, per tant, inferiors a l'import aprovat. La conciliació entre la despesa de personal comptabilitzada en la comptabilitat financera i les obligacions reconegudes en el capítol 1 del pressupost de despeses ha resultat satisfactòria.

Treballs realitzats per altres empreses

El detall dels treballs realitzats per altres empreses és el següent:

Concepte	Import
Neteja	290.721
Seguretat	270.267
Atenció al públic i consergeria	339.243
Assistència tècnica	183.756
Altres	118.853
Total	1.202.840

Imports en euros.

Font: Elaboració pròpia.

Transferències corrents

Les despeses de 7,64 M€ d'aquest apartat corresponen a la transferència corrent a favor de l'EAOBC per a l'exercici 2006.

Els Estatuts de l'EAOBC estableixen que per a la determinació de les seves finalitats, compta, entre altres recursos, amb les aportacions del Consorci. També estableixen que les pèrdues que eventualment puguin produir-se en l'EAOBC en qualsevol exercici econòmic, seran assumides pel Consorci.

Com ja s'ha vist en l'apartat de deutes a curt termini, a 31 de desembre de 2006 restaven per pagar a l'EAOBC 1,64 M€. Aquest import ha estat conciliat, satisfactòriament, amb la comptabilitat de l'EAOBC.

2.3. FISCALITZACIÓ DEL PRESSUPOST

L'any 2006 el Consorci va iniciar l'exercici econòmic amb el pressupost prorrogat de l'any 2005. El Consell Rector, en sessió celebrada el 29 de juny de 2006, va aprovar inicialment el pressupost general del Consorci corresponent a l'exercici 2006, que inclou, de manera diferenciada, els pressupostos del Consorci i de l'EAOBC. El pressupost general va quedar aprovat definitivament el 22 de juliol de 2006. D'acord amb la normativa pressupostària, l'aprovació definitiva del pressupost general s'havia de realitzar abans del 31 de desembre de 2005.

El Compte general del Consorci de l'exercici 2006 va ser aprovat pel Consell Rector en data 29 de novembre de 2007. D'acord amb la normativa vigent, l'aprovació s'havia de fer abans de l'1 d'octubre de 2007.

Durant l'exercici 2006 el Consorci va realitzar modificacions de crèdit per 5,39 M€, segons el detall següent:

Capítols	Transferències de crèdit	Romanent incorporat	Crèdits generats per ingressos	Total modificacions
Ingressos				
Capítol 3	0	0	308.800	308.800
Capítol 4	0	0	1.158.000	1.158.000
Capítol 5	0	0	0	0
Capítol 6	0	0	0	0
Capítol 7	0	0	0	0
Capítol 8	0	3.927.566	0	3.927.566
Capítol 9	0	0	0	0
Total	0	3.927.566	1.466.800	5.394.366
Despeses				
Capítol 1	0	0	0	0
Capítol 2	0	142.416	0	142.416
Capítol 3	(177.200)	0	0	(177.200)
Capítol 4	177.200	0	1.466.800	1.644.000
Capítol 6	0	3.785.150	0	3.785.150
Capítol 7	0	0	0	0
Capítol 8	0	0	0	0
Capítol 9	0	0	0	0
Total	0	3.927.566	1.466.800	5.394.366

Imports en euros.

Font: Elaboració pròpia.

El romanent incorporat inclou 3,79 M€ corresponents al finançament afectat de les obres de la Sala de Cambra de l'Auditori i 0,14 M€ del romanent per a despeses generals de l'exercici 2005 corresponents a despeses de contractes ja adjudicats l'exercici 2005. Aquestes incorporacions han estat aprovades pel Consell Rector del Consorci en l'acta de 29 de juny de 2006.

Els crèdits generats per ingressos inclouen l'aportació de 0,66 M€ de l'EADC per finançar les despeses vinculades al traspàs de l'activitat musical de l'Espai de Música i Dansa de la Generalitat; les aportacions de la Generalitat de Catalunya de 0,30 M€ per finançar les gires en el territori, i de 0,20 M€ per finançar les activitats musicals vinculades al Programa de Música Antiga, així com l'augment d'ingressos propis de 0,31 M€. Els crèdits generats per ingressos i les transferències de crèdit van ser aprovats pel gerent en data 28 de desembre de 2006.

La comptabilitat pressupostària està integrada per l'Estat de liquidació del pressupost d'ingressos, l'Estat de liquidació del pressupost de despeses, el Resultat pressupostari i l'Estat del romanent de tresoreria.

Liquidació del pressupost d'ingressos

L'Estat de liquidació del pressupost d'ingressos corresponent a l'exercici 2006, per capítols pressupostaris, és el següent:

Capítols d'ingressos	Pressupost inicial (A)	Modificacions (B)	Pressupost definitiu (C=A+B)	Drets liquidats (D)	Recaptació líquida (E)	Pendent cobrament (F=D-E)	Estat d'execució (G=D-C)
Cap. 3 Taxes i altres ingressos	1.063.020	308.800	1.371.820	1.540.679	1.245.518	295.161	168.859
Cap. 4 Transferències corrents	10.705.980	1.158.000	11.863.980	12.869.612	11.869.612	1.000.000	1.005.632
Cap. 5 Ingressos patrimonials	84.000	0	84.000	166.971	166.971	0	82.971
Total ingressos corrents	11.853.000	1.466.800	13.319.800	14.577.262	13.282.101	1.295.161	1.257.462
Cap. 7 Transferències capital	902.000	0	902.000	1.400.000	900.000	500.000	498.000
Total ingressos de capital	902.000	0	902.000	1.400.000	900.000	500.000	498.000
Total ingressos no financers	12.755.000	1.466.800	14.221.800	15.977.262	14.182.101	1.795.161	1.755.462
Cap. 8 Actius financers	0	3.927.566	3.927.566	0	0	0	(3.927.566)
Cap. 9 Passius financers	3.500.000	0	3.500.000	0	0	0	(3.500.000)
Total ingressos financers	3.500.000	3.927.566	7.427.566	0	0	0	(7.427.566)
Total ingressos	16.255.000	5.394.366	21.649.366	15.977.262	14.182.101	1.795.161	(5.672.104)

Imports en euros.

Font: Estat de liquidació del pressupost presentat pel Consorci.

El pressupost inicial, de 16,26 M€, ha estat incrementat en 5,39 M€ durant l'exercici 2006 per les modificacions pressupostàries detallades en l'apartat anterior, el que suposa un 33,19% respecte a les previsions inicials. Els drets liquidats, de 15,98 M€, representen un 90,16% de la previsió definitiva (sense considerar el capítol 8 per aplicació del Romanent de tresoreria), dels quals s'han recaptat 14,18 M€, que representen un 88,76% dels drets liquidats.

El ingressos provenen principalment de les transferències corrents, 12,87 M€, que representen un 80,55% dels ingressos liquidats. D'aquest concepte, 6,24 M€ han estat aportats per l'Ajuntament de Barcelona i 6,63 M€ per la Generalitat, que representen uns percentatges del 48,48% i del 51,52%, respectivament.

Els drets liquidats per transferències de capital, 1,40 M€, representen un 8,76% dels drets liquidats. El Ministeri de Cultura ha aportat 0,90 M€ i l'Ajuntament de Barcelona els restants 0,50 M€ per finançar les inversions realitzades en la construcció de la Sala de Cambra de l'Auditori. No s'ha disposat dels passius financers que estaven previstos inicialment en 3,50 M€.

En l'exercici 2006 es va disposar de 3,00 M€ d'un préstec formalitzat i liquidat l'any 2005. D'acord amb els principis comptables públics el reconeixement dels drets s'havia de fer en el moment del naixement de l'obligació, és a dir, en el moment de la disposició del préstec. En conseqüència, els drets liquidats de l'exercici 2005 estan sobrevalorats, i els de l'exercici 2006 infravalorats, en 3,00 M€.

Liquidació del pressupost de despeses

L'estat de liquidació del pressupost de despeses del Consorci corresponent a l'exercici 2006, per capítols pressupostaris, és el següent:

Capítols de despeses	Pressupost inicial (A)	Modificacions (B)	Pressupost definitiu (C=A+B)	Obligacions reconegudes (D)	Pagaments realitzats (E)	Pendent pagament (F=D-E)	Romanent de crèdit (G=C-D)
Cap. 1 Despeses de personal	2.399.100	0	2.399.100	2.352.201	2.352.001	200	46.899
Cap. 2 Desp. béns corrents i serv.	2.914.400	142.416	3.056.816	2.790.368	2.144.966	645.402	266.448
Cap. 3 Despeses financeres	324.200	(177.200)	147.000	146.850	146.850	0	150
Cap. 4 Transferències corrents	6.000.300	1.644.000	7.644.300	7.644.000	6.000.000	1.644.000	300
Total despeses corrents	11.638.000	1.609.216	13.247.216	12.933.419	10.643.817	2.289.602	313.797
Cap. 6 Inversions reals	4.617.000	3.785.150	8.402.150	5.061.673	4.075.387	986.286	3.340.477
Total despeses de capital	4.617.000	3.785.150	8.402.150	5.061.673	4.075.387	986.286	3.340.477
Total despeses no financeres	16.255.000	5.394.366	21.649.366	17.995.092	14.719.204	3.275.888	3.654.274
Total despeses	16.255.000	5.394.366	21.649.366	17.995.092	14.719.204	3.275.888	3.654.274

Imports en euros.

Font: Estat de liquidació del pressupost presentat pel Consorci.

El pressupost inicial, 16,26 M€, s'ha incrementat 5,39 M€ durant l'exercici 2006 per les modificacions pressupostàries, el que suposa un 33,19% respecte a les previsions inicials. Les obligacions reconegudes, 18,00 M€, representen un 83,12% dels crèdits definitius. El grau de pagament ha estat del 81,80% de les obligacions reconegudes.

Les despeses més significatives són les transferències corrents, que representen un 42,48% de les obligacions reconegudes. Aquestes inclouen la transferència corrent a favor de l'EAIBC per a l'exercici 2006. En el pressupost inicial s'havien previst unes transferències de 6,00 M€ que es van incrementar com a resultat de les aportacions extraordinàries de la Generalitat de Catalunya (0,50 M€); de l'EADC (0,65 M€); dels ingressos propis superiors als previstos per 0,31 M€ i de la transferència de crèdit del capítol 3 al 4 de despeses (0,18 M€).

Les despeses per inversions reals, 5,06 M€, representen un 28,13% de les obligacions reconegudes i inclouen principalment les actuacions portades a terme per a la construcció de la Sala de Cambra de l'Auditori.

Estat del resultat pressupostari

A continuació es presenta l'estat del resultat pressupostari del Consorci de l'exercici 2006:

	Resultat	Ajustaments	Resultat ajustat
Drets liquidats	15.977.262		
Obligacions reconegudes	17.995.092		
Resultat pressupostari de l'exercici	(2.017.830)		
Ajustaments		3.617.518	
Crèdits gastats finançats amb romanent tresoreria		70.623	
Desviacions de finançament negatiu de l'exercici		4.075.878	
Desviacions de finançament positiu de l'exercici		(528.983)	
Resultat pressupostari ajustat			1.599.688

Imports en euros.

Font: Comptes anuals.

El resultat pressupostari de l'exercici 2006 ha estat negatiu per import de 2,02 M€ i el resultat pressupostari ajustat de l'exercici 2006 ha estat d'1,60 M€. Aquest darrer s'ha obtingut tenint en compte els crèdits gastats finançats amb romanent de tresoreria per a despeses generals de 0,07 M€ i les desviacions negatives i positives de 4,08 M€ i 0,53 M€, respectivament, del finançament de les obres de la Sala de Cambra de l'Auditori.

Com a resultat de la incorrecta liquidació del préstec esmentat en l'apartat del pressupost d'ingressos, el resultat de l'exercici 2006 està infravalorat en 3,00 M€.

Estat del romanent de Tresoreria

L'Estat del romanent de tresoreria del Consorci a 31 de desembre de 2006 és el següent:

Concepte	31.12.2006
Fons líquids (A)	4.813.565
Drets pendents de cobrament (B)	3.509.390
Del pressupost corrent	1.795.161
De pressupostos tancats	17.864
D'operacions no pressupostàries	1.829.277
Cobraments realitzats pendents d'aplicació definitiva	(132.912)
Obligacions pendents de pagament (C)	4.212.526
Del pressupost corrent	3.275.888
De pressupostos tancats	6.989
D'operacions no pressupostàries	929.649
Romanent de tresoreria total (A+B-C)	4.110.429
Saldos de dubtós cobrament	(17.865)
Excés de finançament afectat	(678.457)
Romanent de tresoreria per a despeses generals	3.414.107

Imports en euros.

Font: Comptes anuals.

El romanent de tresoreria total i el romanent de tresoreria per a despeses generals de l'exercici 2006 ha estat de 4,11 M€ i de 3,41 M€, respectivament. L'excés de finançament afectat de l'exercici 2006, de 0,68 M€, correspon a la transferència de capital de la Generalitat de Catalunya de l'exercici 2005 per a les despeses de condicionament de la Sala Polivalent de l'Auditori per a facilitar les activitats de l'Espai de Música i Dansa de la Generalitat (0,44 M€) i a l'aportació del Ministeri de Cultura de l'exercici 2006 no aplicada a les obres de la Sala de Cambra de l'Auditori (0,24 M€).

En l'apartat de drets pendents de cobrament d'operacions no pressupostàries es troba comptabilitzat l'IVA deduït de les obres de construcció de l'Auditori per 0,46 M€. El Consorci té dotada una provisió per responsabilitats per l'esmentat import en la comptabilitat financera (vegeu apartat 2.2.1). Mentre no es resolgui el litigi amb l'Agència Tributària, cal minorar el romanent de tresoreria per l'esmentat import.

Conciliació del Resultat pressupostari i el Compte de resultats

A continuació es presenta la conciliació entre el Resultat pressupostari i el Compte de resultats de l'exercici 2006:

Concepte	2006
Resultat pressupostari	(2.017.830)
(-) Ingressos avançats any 2006	(1.325.426)
(+) Ingressos avançats any 2005	321.119
(+) Subvencions de capital traspassades a resultats	1.033.030
(-) Ingressos diferits any 2005	(23.369)
(+) Ingressos diferits any 2006	36.778
(+) Resultat extraordinari no pressupostari	734.164
(+) Inversions reals	5.061.673
(-) Transferències de capital	(1.400.000)
(+) Despeses diferides any 2005	328.794
(-) Despeses diferides any 2006	(369.810)
(-) Dotacions amortitzacions	(1.191.521)
(+) Ajust imposició indirecta (IVA)	62.260
(+) Despesa financera diferida any 2005	10.050
(-) Despesa financera diferida any 2006	(29.832)
(-) Dotacions provisions	(436.207)
Resultat de l'exercici	793.873

Imports en euros.

Font: Elaboració pròpia.

2.4. FISCALITZACIÓ DE LA CONTRACTACIÓ

El detall per tipologia i formes d'adjudicació dels contractes formalitzats pel Consorci en l'exercici 2006 és el següent:

Tipus de contracte	Procediment					
	Concurs		Negociat sense publicitat		Total	
	Nombre	Import adjudicat	Nombre	Import adjudicat	Nombre	Import adjudicat
Obres	1	586.529	-	-	1	586.529
Subministraments	6	1.456.994	2	109.981	8	1.566.975
Consultoria, assistència i serveis	6	1.247.810	5	171.301	11	1.419.111
Total	13	3.291.333	7	281.282	20	3.572.615

Imports en euros.

Font: Elaboració pròpia.

Del quadre anterior es desprèn que un 92,13% de l'import contractat ho ha estat per concurs (3,29 M€) i el 7,87% restant, per procediment negociat sense publicitat (0,28 M€). A continuació es presenta, per tipus de contracte, el treball realitzat i els resultats obtinguts.

Contractes d'obres

S'ha analitzat l'únic contracte d'obres formalitzat l'exercici 2006, de 0,59 M€, corresponent a la instal·lació d'àudio i vídeo a la Sala de Cambra de l'Auditori. També s'han revisat els contractes d'obres de la Sala de Cambra de l'Auditori (fases 1 i 2), que encara que es van formalitzar en els exercicis 2003 i 2005, han tingut un volum significatiu de despesa en l'exercici 2006.

Del contracte formalitzat l'exercici 2006 es desprenen les observacions següents:

- El contracte s'ha adjudicat pel procediment d'urgència (0,59 M€), al·legant l'escurçament de l'acabament de les obres respecte del que s'havia previst inicialment. D'acord amb el Text refós de la Llei de contractes de les administracions públiques es pot aplicar la tramitació urgent quan la necessitat sigui inajornable o sigui necessari fer l'adquisició per raons d'interès públic. En opinió de la Sindicatura, en aquest cas no es donaven aquests requisits, per la qual cosa no s'hauria d'haver aplicat el procediment d'urgència. La tramitació urgent comporta, entre altres aspectes, una reducció a la meitat del termini que estableix la normativa per a la licitació dels contractes, el que limita la concurrència.
- El plec de clàusules valora la reducció del termini d'execució però no inclou cap fórmula per valorar aquesta reducció.

Dels dos contractes d'obra formalitzats els exercicis 2003 i 2005, per 3,58 M€ i 3,28 M€, respectivament, es desprenen les observacions següents:

- En un dels contractes, el termini d'execució de l'obra, inicialment establert en dotze mesos s'ha prorrogat en cinc ocasions, fins a un termini total de vint-i-set mesos. En l'altre contracte d'obra, que tenia un termini d'execució de deu mesos i que finalitzava el 26 d'agost de 2006, es va fer l'acta de recepció el febrer de 2008.
- El plec de clàusules valora la reducció del termini d'execució però no inclou cap fórmula per valorar aquesta reducció.
- L'adjudicació d'un dels contractes es va publicar en el Butlletí Oficial de la Província de Barcelona però no en el Diari Oficial de la Generalitat de Catalunya (DOGC).

Contractes de subministraments

Dels contractes de subministraments formalitzats l'any 2006, s'han analitzat els dos expedients de major quantia amb un total de 0,99 M€, que representen un 63,32% de l'import dels contractes i un 25,00 % dels expedients formalitzats.

Dels dos contractes de subministraments formalitzats l'exercici 2006 es desprenen les observacions següents:

- Els plecs de clàusules no inclouen una fórmula de valoració de la reducció del termini d'execució.
- En un contracte, l'adjudicació del concurs s'ha publicat en el DOGC amb vint-i-quatre dies de retard respecte del termini previst per la normativa.

Contractes de consultoria, assistència i serveis

Dels contractes de consultoria, assistència i serveis formalitzats l'exercici 2006 s'han analitzat un total de cinc expedients (els quatre de més import i el d'import més baix) que representen una cobertura del 45,45% i un import total de 0,83 M€ amb una cobertura del 58,45%. Quatre expedients han estat tramitats pel procediment de concurs obert i un pel procediment negociat sense publicitat.

Del treball realitzat es desprenen les observacions següents:

- Els plecs de clàusules de dos contractes d'un total de 0,43 M€, inclouen com a criteri de valoració per a l'adjudicació la formació i especialització de l'empresa en el sector. Aquest aspecte és propi de la solvència tècnica i no és un criteri de valoració.
- En un contracte de 0,23 M€, l'adjudicació del concurs s'ha publicat en el DOGC amb sis dies de retard respecte del termini previst per la normativa.
- En el contracte tramitat pel procediment negociat, d'un import de 29.798 €, es van convidar tres empreses i solament es va rebre oferta d'una d'elles. El Consorci no ha reunit les tres ofertes que estableix la normativa per als casos en què això sigui possible. Els serveis d'assessorament informàtic del maquinari i programari sol·licitats pel Consorci no justifiquen que solament es pugui obtenir una oferta. Aquesta situació ja es va produir en l'adjudicació del mateix contracte en l'exercici 2005 per 29.645 €.

Treball addicional de fiscalització de la contractació

A més de la verificació de la contractació efectuada a partir de la relació de contractes facilitada pel Consorci que s'ha esmentat anteriorment, s'han analitzat els conceptes de despesa general superiors a 50.000 € i també els comptes d'immobilitzat en curs.

Del treball realitzat es desprenen les observacions següents:

- S'han identificat 0,34 M€ de serveis prestats per proveïdors amb els quals no s'havia formalitzat cap contracte, quan calia haver-ho fet.
- S'han trobat dinou compres d'immobilitzat per un total de 91.962 €, que en realitat corresponen a quatre adquisicions, per la qual cosa la Sindicatura considera que s'hi han produït fraccionaments.

3. CONCLUSIONS: OBSERVACIONS I RECOMANACIONS

La Sindicatura ha fiscalitzat els comptes anuals del Consorci corresponents a l'exercici 2006, que inclouen el Balanç de situació, el Compte de pèrdues i guanys, la Liquidació pressupostària i la Memòria. Les activitats del Consorci es porten a terme conjuntament amb l'EAOBC (vegeu l'informe de fiscalització 29/2008 de l'EAOBC).

El fet més destacat de l'activitat del Consorci de l'any 2006 va ser la inauguració de la Sala de Cambra el mes d'octubre.

A 31 de desembre de 2006 el Balanç del Consorci presentava un actiu total de 61,53 M€ i un patrimoni de 5,70 M€. El resultat de l'exercici 2006 va ser de 0,79 M€. El pressupost definitiu va ser de 21,65 M€; es van liquidar drets per 15,98 M€ i es van reconèixer obligacions per 18,00 M€.

Els ingressos per lloguers de sales han estat de 0,74 M€ i cobreixen un 13,11% de les despeses d'explotació sense considerar la transferència a l'EAOBC, mentre que els ingressos per patrocinis han estat de 0,45 M€ i representen el 8,04% de les despeses d'explotació sense considerar la transferència a l'EAOBC. En l'exercici 2006 es van realitzar en les diferents sales de l'Auditori 401 concerts i 152 actes diversos. El Consorci rep subvencions corrents de les administracions (Ajuntament de Barcelona i Generalitat de Catalunya) que en part es destinen al finançament de l'EAOBC. Les subvencions corrents rebudes han estat d'11,81 M€ i les transferències a l'EAOBC han estat de 7,64 M€.

En opinió de la Sindicatura, els comptes anuals presentats pel Consorci corresponents a l'exercici 2006 representen raonablement la seva situació patrimonial a 31 de desembre de 2006 i els resultats de les seves operacions en l'exercici acabat en aquesta data, tenint en compte les observacions i recomanacions següents.

En aquestes conclusions finals es recullen de forma resumida les observacions assenyalades al llarg d'aquest informe. Així mateix, es formulen les recomanacions necessàries per tal de millorar els aspectes observats.

3.1. OBSERVACIONS

A continuació es detallen de forma resumida les observacions assenyalades al llarg de l'informe.

Àmbit economicofinancer

- El Consorci no ajusta el tractament comptable de les subvencions al que estableix la Instrucció del model normal de comptabilitat local. En conseqüència, a 31 de desembre de 2006, les subvencions de capital del passiu del Balanç estan sobrevalorades en 1,40 M€ i els ingressos de l'exercici 2006 estan infravalorats pel mateix import.
- A 31 de desembre de 2006 el Consorci va crear una provisió per IBI per fer front a les liquidacions encara no presentades per l'Ajuntament de Barcelona. En l'any 2007 l'Ajuntament va girar liquidacions d'IBI pel període 2003 a 2006, que van ser recorregudes pel Consorci. El juliol de 2008 l'Ajuntament de Barcelona ha acceptat parcialment el recurs de reposició que va presentar el Consorci. En el moment del tancament de la fiscalització es desconeix quin import tindran les noves liquidacions.
- El Consorci té registrats com a més valor de l'immobilitzat material 0,75 M€ corresponents a regularitzacions d'IVA. Aquest import s'hauria d'haver comptabilitzat amb càrrec a resultats. En conseqüència, al 31 de desembre de 2006, l'immobilitzat material i el resultat de l'exercici del Consorci es troben sobrevalorats en la quantia esmentada.
- Atès que l'octubre de 2006 es va signar l'acte d'ocupació i posada en funcionament de la Sala de Cambra de l'Auditori, s'hauria d'haver traspasat de l'immobilitzat en curs a immobilitzat definitiu 9,12 M€, s'hauria d'haver dotat una amortització d'immobilitzat de 0,07 M€ i traspasar 0,02 M€ de subvencions de capital del passiu a pèrdues i guanys de l'exercici 2006. El resultat de l'exercici 2006 hauria estat inferior en 0,05 M€.
- L'immobilitzat material del Consorci no recull els béns cedits el 2006 per l'EADC. El conveni de traspàs signat entre ambdues parts inclou una relació de béns patrimonials no valorada econòmicament.
- El Consorci no disposa d'un inventari d'elements d'immobilitzat tal com preveu la normativa comptable.
- En l'exercici 2005 es van liquidar anticipadament en el pressupost d'ingressos 3,00 M€ que s'haurien d'haver liquidat l'exercici 2006. En conseqüència, els drets liquidats i el resultat pressupostari de l'exercici estan infravalorats en 3,00 M€.
- El romanent de tresoreria a 31 de desembre de 2006 inclou 0,46 M€ pendents de cobrament per IVA. El Consorci manté un litigi amb l'Agència Tributària i ha creat una provisió en la comptabilitat financera per aquest import. El Consorci hauria d'haver

minorat el romanent de tresoreria total i el romanent de tresoreria per a despeses generals de l'exercici 2006 en 0,46 M€ per drets de dubtós cobrament.

Àmbit de legalitat i compliment de la normativa

- El Consell Rector del Consorci va aprovar el pressupost de l'exercici 2006 el juliol de 2006, fet que incompleix la normativa pressupostària, que estableix que el pressupost s'ha d'aprovar abans de l'inici de l'exercici.
- El Compte general del Consorci corresponent a l'exercici 2006 va ser aprovat definitivament pel Consell Rector el 29 de novembre de 2007. D'acord amb la normativa, l'aprovació s'hauria de fer abans de l'1 d'octubre de 2007.
- En l'àmbit laboral cal assenyalar el següent:
 - La retribució dels serveis realitzats fora de la programació pactada pel personal de logística ha estat aprovada per la Direcció General del Consorci però no ha estat ratificada pel Consell Rector ni per les entitats consorciades.
 - Els òrgans rectors del Consorci han aprovat un catàleg de llocs de treball que inclou tant el personal del Consorci com el de l'EAOBC.
- En la fiscalització de la contractació s'ha observat que s'ha utilitzat el procediment d'urgència quan no corresponia fer-ho; que els plecs no inclouen cap fórmula per a la valoració de la reducció dels terminis oferta pels licitadors; que en diversos serveis per import de 0,34 M€, no s'han fet contractes quan corresponia fer-los, i que s'han produït fraccionaments en quatre adquisicions d'immobilitzat per un total de 0,09 M€.
- En la fiscalització de l'aplicació de les tarifes vigents en l'exercici 2006 s'ha observat que els preus públics aprovats el juliol de 2006 no han estat publicats en cap diari oficial com corresponia fer-ho d'acord amb la normativa; que s'han aplicat tarifes i descomptes que no figuren en les tarifes aprovades, que no existeix un criteri clar de classificació de clients en l'apartat de gran client, i que no s'ha facturat lloguer de sales ni serveis complementaris a l'ESMUC.

3.2. RECOMANACIONS

A continuació es fan diverses recomanacions que, des del punt de vista de la Sindicatura, contribuirien a millorar la gestió del Consorci i a corregir alguns dels aspectes assenyalats en l'apartat d'observacions:

Aspectes comptables

- Cal registrar les subvencions de capital en el compte de resultats d'acord amb la instrucció del model normal de comptabilitat local.
- Cal traspasar l'immobilitzat en curs a immobilitzat definitiu i dotar les amortitzacions d'immobilitzat des del moment en què els immobilitzats es posen en funcionament.
- Cal registrar comptablement l'immobilitzat cedit per l'EADC a favor del Consorci.
- Cal elaborar un inventari d'elements d'immobilitzat.

Aspectes pressupostaris

- Cal reconèixer en el pressupost d'ingressos els préstecs en el moment de la seva disposició.
- S'ha de minorar el Romanent de tresoreria en 0,46 M€ pels drets pendents de cobrament que estan en litigis i per als quals s'ha creat una provisió en la comptabilitat financera.

Aspectes de legalitat i compliment de la normativa

- Cal que el Consell Rector i les entitats consorciades ratifiquin la compensació econòmica del personal de logística establerta per la Direcció del Consorci.
- Cal separar el personal del Consorci del personal de l'EAOBC en el catàleg de llocs de treball aprovat o bé elaborar catàlegs independents.
- En relació a la contractació, cal utilitzar el procediment d'urgència únicament en els casos previstos per la normativa; en el procediment negociat no són suficients tres invitacions sinó que cal aconseguir, sempre que això sigui possible, tres ofertes com a mínim; cal formalitzar contractes per aquelles despeses que pel seu import ho requereixin i evitar els fraccionaments.
- Cal publicar les tarifes aprovades pel Consell Rector en un diari oficial; s'han de definir les condicions per ser considerat gran client i s'han d'aprovar els descomptes aplicables.
- Cal aprovar les condicions d'utilització de les Sales de l'Auditori per part de l'ESMUC.

4. TRÀMIT D'AL·LEGACIONS

A l'efecte del que preveu l'article 6 de la Llei 6/1984, de 5 de març, de la Sindicatura de Comptes, modificada per les lleis 15/1991, de 4 de juliol, i 7/2002, de 25 d'abril, el present informe de fiscalització (en la seva versió de projecte d'informe) va ser tramès el 5 de novembre de 2008 al Consorci de l'Auditori i l'Orquestra.

Un cop conegut el contingut de l'informe, el Consorci ha enviat resposta, rebuda a través de l'escrit amb registre d'entrada a la Sindicatura de Comptes número 4.579, de data 26 de novembre de 2008, que es transcriu a continuació:

Sr. Jordi Pons i Novell
Síndic
Sindicatura de Comptes de Catalunya
Avda. Litoral, 12-14
08005 Barcelona

Benvolgut Síndic,

En resposta al seu escrit de data 5 de novembre, us trametem les al·legacions del Consorci de l'Auditori i l'Orquestra al projecte d'informe 18/2008 de fiscalització de l'exercici 2006 d'aquest Consorci, que ens va trametre l'esmentat dia.

Cordialment,

[Signatura, il·legible]

JOAN OLLER i CUARTERO
Director General

Barcelona, dimecres 26 de novembre de 2008

Al·legacions del Consorci de l'Auditori i l'Orquestra a l'informe 18/2008 referent a la fiscalització de l'exercici 2008.

1.- Subvencions del capital.

- a) El Consorci ha rebut subvencions de capital afectades al finançament de la Construcció de l'Auditori de Música de Barcelona i de la Sala de Cambra de l'Auditori.

El Consorci considera que l'aplicació del criteri de registre d'aquestes subvencions d'acord amb l'establert a Instrucció del Model Normal de Comptabilitat Local (amb abonament a ingressos de l'exercici) no contribueix a expressar la imatge fidel dels comptes anuals, motiu pel qual, i com s'estableix en la primera part pla general de comptabilitat pública adaptat a l'administració local, el Consorci aplica, de forma excepcional, el criteri de registre que es regula en el Real Decreto 1643/1990, de 20 de desembre, pel qual s'aprova el pla general de comptabilitat, aplicable a les empreses, en virtut del qual les subvencions es reconeixen en el compte de resultats amb el mateix ritme amb què es va amortitzant el valor dels actius que financen. Addicionalment, aquestes subvencions es presenten formant part del resultat d'explotació.

- b) Immobilitzat en curs de la Sala de Cambra.

L'import de les obres i d'altres actuacions inversores realitzades en la Sala de Cambra ja s'ha traspassat a l'any 2007 als comptes de l'immobilitzat material en funció de la seva naturalesa tot i no estar liquidades definitivament les obres tampoc a l'exercici 2007.

2.- Venda de serveis.

- a) Lloguer d'espais.

En referència als preus públics en concepte de lloguer d'espais es fa esment que en un expedient s'ha descomptat de la tarifa de lloguer de la sala simfònica la tarifa de la campanya publicitària, perquè aquest servei no ha estat requerit pel promotor. La Sindicatura entén que és un servei addicional i per tant no corresponia descomptar-lo del preu de lloguer. En aquest sentit cal manifestar que l'estructura de preus separa els serveis que van lligats necessàriament a la sala (per exemple acomodació, neteja,...) del que pot ser opcional com és la campanya publicitària. Davant d'aquest fet el Consorci creu correcte que el client pogués escollir entre contractar aquest servei o no.

També s'esmenta que el Consorci no factura lloguer de sales ni d'altres serveis complementaris a l'Escola Superior de Música de Catalunya (ESMUC) sense que aquesta gratuïtat estigui formalment aprovada. En aquest punt cal manifestar que les relacions entre l'ESMUC i el Consorci venen regulades pel Conveni signat entre el Departament d'Ensenyament (Avui Educació) de la Generalitat de Catalunya i el Consorci per a la construcció i gestió de l'Escola Superior de Música de Catalunya a l'edifici de l'Auditori, de data 11 de novembre de 1999, en aquest conveni en el seu article 13 estableix que la Comissió de Coordinació (Esmuc – Auditori) regularà la utilització de les

sales de l'Auditori amb una planificació bianual i en el seu article 12.b que el Consorci elaborarà un pressupost anual de manteniment i vigilància dels espais comuns i que el Departament d'Educació (ESMUC) contribuirà al seu finançament. En aquest sentit i pendents de l'acord sobre un nou mac normatiu que regulin les relacions Esmuc – Auditori es repercuteix addicionalment a l'ESMUC les despeses variables ocasionades pels seus concerts. En referència al fet de la no facturació interna en el grup Consorci per utilització d'espais cal esmentar que aquesta circumstància ja ha estat resolta a l'exercici 2007 efectuant-se les corresponents facturacions internes.

3.- Despeses de Personal.

- a) En referència a la no existència de ratificació de l'acord del 8 de juliol de 2004, sobre condicions de treball del personal laboral de taquilles i logística del Consorci per part de les administracions consorciades, cal fer constar que tal com es va acreditar aquest acord va ésser transmès a les administracions esmentades per a la seva ratificació.
- b) En referència a la compensació econòmica per retribuir cada servei fet pel personal de logística efectuat fora de la programació pactada en el conveni, el Consorci entén que es tracta d'un pur acte de gestió dels recursos humans que per la seva relativa importància no hauria de ser objecte de ratificació per part del Consell Rector del Consorci ni per les institucions consorciades.
- c) En referència al fet que un lloc de Cap de Departament va ésser retribuint de forma equivalent a Director de Departament, sense l'acord del Consell Rector i sense modificació del catàleg de llocs de treball, cal manifestar que la documentació referida a l'aprovació del pressupost per l'exercici 2006 consta en el preceptiu annex de despeses de personal la corresponent retribució en el termes que es va efectuar. En conseqüència el Consell Rector amb l'aprovació del pressupost de l'exercici 2006 va aprovar la retribució aplicada, independentment de la modificació del catàleg.

4.- Fiscalització de la contractació.

- a) En relació a la utilització del procediment per urgència en un contracte el Consorci entén que s'ha procedit de forma correcte atès que a l'informe tècnic de justificació de la urgència s'esmenta que: "el període d'acabament de les obres del Lot 1 s'ha reduït respecte d'aquell inicialment previst i, en conseqüència, les obres d'infraestructura d'àudio i vídeo poden executar-se a partir del mes de maig, cal que s'iniciï la seva contractació per urgència, per tal de poder solapar la seva execució al ritme de les obres del Lot 2 que, per altra part, quedarien aturades amb la conseqüent pèrdua de temps i diners". Aquests fets justificarien els criteris establerts per a la utilització de l'esmentat procediment per la jurisprudència Comunitària.

- b) En referència a l'ampliació dels terminis dels dos contractes d'obres de les Sales de Cambra, formalitzats durant els anys 2003 i 2005, cal dir que els respectius expedients administratius contenen els informes tècnics corresponents de justificació de les ampliacions de termini.
- c) En relació als contractes de subministrament l'informe de sindicatura assenyala que "en un contracte, l'adjudicació en el DOGC s'ha publicat amb 24 dies de retard respecte del termini previst per la normativa". Es tracta del contracte de subministrament de mobiliari d'orquestra. Conforme l'article 93 del TRLCAP, s'ha de publicar l'adjudicació en un termini no superior a 48 dies a comptar des de la data d'adjudicació del contracte. En l'expedient que ens ocupa, la resolució d'adjudicació té data 5 de setembre 2006 i les publicacions foren en el BOPB núm. 229 de data 25 de setembre 2006 (dintre termini) i en el DOGC núm. 4745 de 23 d'octubre 2006 (48 dies després de l'adjudicació, per tant, amb només un dia de retràs).
- d) En relació als contractes de consultoria, assistència i serveis, la nota que fa referència a "incloure com a criteri de valoració la formació i especialització de l'empresa en el sector", en concret, es refereix als contractes d'acomodació i consergeria de l'Auditori. El criteri de l'especialització en el sector es va establir perquè ateses les necessitats específiques d'un equipament cultural com L'Auditori feien interessant per a la unitat gestora que impulsava el concurs preveure'l com a criteri avaluable tècnicament, màxim quan els contractes estaven subjectes, pel seu import, a classificació empresarial.
- e) En relació al treball addicional de fiscalització de la contractació, Sindicatura realitza dues observacions, la primera relativa a proveïdors que han facturat un total de 0.34 M€ "i amb els quals no s'havia formalitzat cap contracte quan calia haver-ho fet". El Consorci entén que les contractacions esmentades, atesa la seva naturalesa, s'han realitzat dins dels límits establerts a l'article 56 del TRLCAP.
En segon lloc, en relació a l'existència de fraccionaments per 0,09 M€ de subministraments d'immobilitzat, les factures corresponents a aquesta partida no superen els límits de l'esmentat article 56 TRLCAP i responen a conceptes o prestacions susceptibles d'aprofitament separat.

Barcelona, 25 de novembre de 2008

[Signatura, il·legible]

JOAN OLLER i CUARTERO
Director General

4.1. COMENTARIS A LES AL·LEGACIONS PRESENTADES

Un cop revisades les al·legacions presentades pel Consorci, el text inicial de l'informe no ha estat modificat.

En relació a l'al·legació 4.c cal manifestar que en les seves al·legacions el Consorci fa referència a l'expedient 06-CAO-43 que la Sindicatura va fiscalitzar i va trobar correcte. L'expedient a què es refereix l'informe de la Sindicatura és el 06-CAO-14, que es va adjudicar el 22 de maig de 2006 i l'adjudicació del qual es va publicar en el Butlletí Oficial de la Província el 4 de juliol de 2006 i en el DOGC el 2 d'agost de 2006; per tant, sí que s'ha superat el termini de 48 dies establert en l'article 93 de la LCAP.

Informe de fiscalització 29/2008, referent a l'Entitat Autònoma Orquestra Simfònica de Barcelona i Nacional de Catalunya, corresponent al 2006

Tram. 256-00046/08

AL PRESIDENT DEL PARLAMENT

Molt Honorable President,

Em complau trametre-us, adjunts, tres exemplars en format paper i un exemplar en suport informàtic dels següents informes de fiscalització, elaborats per la Sindicatura de Comptes:

– Informe 28/2008: Consorci de l'Auditori i l'Orquestra. Exercici 2006.

– Informe 29/2008: Entitat Autònoma Orquestra Simfònica de Barcelona i Nacional de Catalunya (EAOBC). Exercici 2006.

– Informe 30/2008: Grup Consorci de l'Auditori i l'Orquestra. Exercici 2006.

Aprofito l'avinentesa per a saludar-vos molt atentament.

Barcelona, 20 de març de 2009

Joan Colom i Naval
Síndic major

Montserrat Vendrell i Tornabell, secretària general de la Sindicatura de Comptes de Catalunya,

CERTIFICO:

Que a Barcelona, el dia 9 de desembre de 2008, reunit el Ple de la Sindicatura de Comptes, sota la presidència del síndic major, l'Excm. Sr. Joan Colom i Naval, amb l'assistència dels síndics Sr. Alexandre Pedrós i Abelló, Sr. Jordi Pons i Novell, Sr. Enric Genescà i Garrigosa, Sr. Agustí Colom i Cabau, Sr. Ernest Sena i Calabuig, i Sr. Jaume Amat i Reyero, actuant-hi com a secretària la secretària general de la Sindicatura, Sra. Montserrat Vendrell i Tornabell, i com a ponent el síndic Sr. Jordi Pons i Novell, amb deliberació prèvia s'acorda aprovar l'informe de fiscalització 29/2008, relatiu a l'Entitat Autònoma Orquestra Simfònica de Barcelona i Nacional de Catalunya, exercici 2006.

I, perquè així consti i tingui els efectes que corresponguin, signo aquest certificat, amb el vistiplau del síndic major.

Barcelona, 19 de desembre de 2008

Montserrat Vendrell i Tornabell

Vist i plau
El síndic major
Joan Colom i Naval

ÍNDEX

ABREVIACIONS

1. INTRODUCCIÓ

1.1. Introducció a l'informe

1.1.1. Objecte i abast

1.1.2. Metodologia

1.2. Introducció a l'ens fiscalitzat

1.2.1. Naturalesa i finalitats

1.2.2. Òrgans de govern i gestió

1.2.3. Organigrama

2. FISCALITZACIÓ

2.1. Informe d'auditoria externa de l'eaobc

2.2. Fiscalització dels estats financers

2.2.1. Balanç

2.2.2. Compte de resultats

2.3. Fiscalització del pressupost

2.4. Fiscalització de la contractació

2.5. Aspectes relacionats amb les activitats

3. CONCLUSIONS: OBSERVACIONS I RECOMANACIONS

3.1. Observacions

3.2. Recomanacions

4. TRÀMIT D'ALLEGACIONS

4.1. Comentaris a les allegacions presentades

ABREVIACIONS

DOGC *Diari Oficial de la Generalitat de Catalunya*

EADC Entitat Autònoma de Difusió Cultural

EAOBC Entitat Autònoma Orquestra Simfònica de Barcelona i Nacional de Catalunya

ESMUC Fundació Privada Escola Superior de Música de Catalunya

IBI Impost sobre béns immobles

ICUB Institut de Cultura de Barcelona

IVA Impost sobre el valor afegit

M€ Milions d'euros

OBC Orquestra Simfònica de Barcelona i Nacional de Catalunya

1. INTRODUCCIÓ

1.1. INTRODUCCIÓ A L'INFORME

1.1.1. Objecte i abast

La Sindicatura de Comptes emet el present informe de fiscalització referent a l'Entitat Autònoma Orquestra Simfònica de Barcelona i Nacional de Catalunya (EAOBC), exercici 2006, en compliment del seu Programa anual d'activitats per a l'any 2008.

També s'ha fiscalitzat el Consorci de l'Auditori i l'Orquestra (vegeu l'informe de fiscalització 28/2008, del Consorci de l'Auditori i l'Orquestra de l'exercici 2006) i el Grup Consorci de l'Auditori i l'Orquestra (vegeu l'informe de fiscalització 30/2008, del Grup Consorci de l'Auditori i l'Orquestra de l'exercici 2006). Els tres informes s'han de considerar de forma conjunta.

Els comptes anuals de l'EAOBC estan integrats pel Balanç, el Compte de pèrdues i guanys i la Memòria. El Consell Rector del Consorci de l'Auditori i l'Orquestra (d'ara endavant Consorci), en data 29 de novembre de 2007, va aprovar els comptes anuals corresponents a l'exercici 2006.

El treball de fiscalització ha estat el propi d'una fiscalització de regularitat, amb els objectius següents:

- a) Verificar si els estats financers presentats per l'EAOBC corresponents a l'exercici 2006 representen raonablement la seva situació economicofinancera i reflecteixen les operacions realitzades en l'exercici fiscalitzat.
- b) Verificar si l'EAOBC ha complert la legislació que li és aplicable en els àmbits comptable i pressupostari i pel que fa a contractació i retribucions del personal.

1.1.2. Metodologia

El treball de fiscalització s'ha realitzat d'acord amb els principis i normes d'auditoria generalment acceptats i inclou la revisió dels papers dels auditors externs i totes aquelles proves que la Sindicatura ha considerat necessàries per poder manifestar les conclusions d'aquest informe.

El treball de camp d'aquesta fiscalització ha finalitzat el mes de juliol de 2008. En tot moment l'ens fiscalitzat ha mostrat una plena col·laboració.

1.2. INTRODUCCIÓ A L'ENS FISCALITZAT

1.2.1. Naturalesa i finalitats

L'EAOBC va ser constituïda com un organisme autònom de caràcter comercial del Consorci de l'Auditori i l'Orquestra. La seva entrada en funcionament es va produir el 3 de febrer de 1995, a partir de la dissolució de l'Institut Municipal de Música de Barcelona. Així mateix, per acord del Consell Plenari de l'Ajuntament de Barcelona de 27 d'octubre de 1995, l'EAOBC va assumir el fons de maniobra existent en l'esmentat Institut en el moment de la seva dissolució.

Per acord del Consell Rector del Consorci del 28 de juliol de 2004, l'EAOBC va modificar la seva naturalesa, i va passar a ser una entitat pública empresarial del Consorci, dotada de personalitat jurídica pròpia.

Es regeix pels seus Estatuts, aprovats pel Consell Rector del Consorci el 28 de desembre de 1994 i modificats el 28 de juliol de 2004, pels seus reglaments de règim interior i per les altres disposicions que li siguin d'aplicació.

Segons els seus Estatuts, les finalitats de l'EAOBC són:

- a) Gestionar l'orquestra en els seus aspectes musical, administratiu i econòmic.
- b) Programar i promoure el repertori simfònic internacional de tots els temps, amb especial atenció a la música catalana, per tal de fer realitat una orquestra simfònica d'alt nivell, mitjançant concerts, enregistraments en tota mena de suports, i retransmissions radiofòniques i televisives.
- c) Garantir una presència regular a Catalunya de l'Orquestra Simfònica de Barcelona i Nacional de Catalunya (OBC) mitjançant gires de concerts, per tal que els ciutadans puguin seguir la trajectòria artística i cultural de la seva primera formació simfònica.
- d) Difondre l'activitat musical catalana en les seves actuacions i en especial en les gires internacionals.
- e) I tota l'altra activitat relacionada amb la creació musical simfònica que sigui acordada pel Consell d'Administració, d'acord amb la llei, que doni lloc al desenvolupament i enriquiment de la vida cultural, en especial de la música.

L'activitat musical de l'Auditori la porten a terme conjuntament l'EAOBC i el Consorci. Al Consorci li correspon la gestió i promoció de l'Auditori, concebut com un complex de prestació de tot tipus de serveis relacionats amb la música. A l'EAOBC li correspon la gestió de l'orquestra en els seus aspectes musical, administratiu i econòmic.

Per al compliment de les seves finalitats, l'EAOBC compta, entre altres recursos, amb les aportacions del Consorci.

1.2.2. Òrgans de govern i gestió

Els òrgans de govern i administració de l'EAOBC són el Consell d'Administració, el president i el gerent.

El Consell d'Administració

El Consell d'Administració és l'òrgan suprem de govern de l'EAOBC i orienta la seva activitat i adopta les decisions encaminades al compliment dels objectius de l'EAOBC. Li correspon, entre altres funcions, elaborar i presentar al Consell Rector del Consorci els projectes de pressupost i el programa d'acció per a la seva aprovació i sotmetre-li els comptes i les auditories; aprovar la programació de la temporada musical i el pla d'activitats de l'OBC; portar a terme la gestió econòmica i pressupostària i autoritzar ordinàriament les despeses, les contractacions i les obligacions en general i proposar al Consell Rector del Consorci les tarifes o els preus dels diferents serveis que presti l'EAOBC.

El Consell d'Administració està integrat pels membres següents: president (nomenat pel Consorci amb l'acord de les dues administracions consorciades, que són la Generalitat de Catalunya i l'Ajuntament de Barcelona); vicepresident (nomenat pel Consorci amb l'acord de les dues administracions consorciades); vocals: sis membres, nomenats pel Consorci en nombre paritari de les administracions consorciades i amb el seu acord previ. També en són vocals, amb veu i sense vot, el gerent de l'EAOBC i dos representants del personal músic de l'Orquestra.

L'exercici 2006 el Consell d'Administració de l'EAOBC estava integrat pels membres següents:

President: Sr. Joaquim de Nadal i Caparà

Vicepresidenta: Sra. Gemma Sendra i Planas

Vocals en representació de l'Ajuntament de Barcelona:

Sra. Pilar Figueras i Bellot

Sr. Jordi Martí i Grau (Alta 21.06.2006)

Sr. Josep Ma. Mestres i Quadreny

Sr. Ferran Mascarell i Canalda (Baixa 21.06.2006)

Vocals en representació de la Generalitat de Catalunya:

Sra. Assumpta Bailac i Puigdemívol

Sra. Rosa M. Pascual i Martínez

Sr. Jesús Rodríguez i Picó

Vocals amb veu i sense veu:

Sr. Joan Oller i Cuartero

Sr. Miquel Serrahima i Garcia

Sr. José Valentín i Centenero

El president

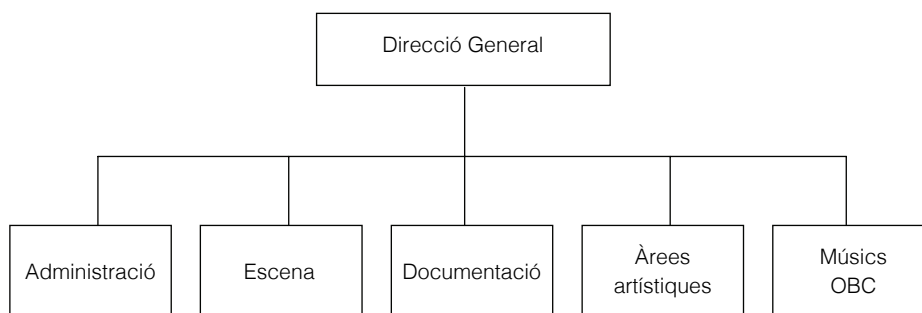
El president del Consell d'Administració és la màxima representació de l'EAOBC. El càrrec l'ocupa el Sr. Joaquim de Nadal i Caparà.

El gerent

El gerent és l'encarregat de la gestió pressupostària i comptable ordinària i de la direcció i el comandament del personal. El nomena el Consell d'Administració i pot assistir, amb veu i sense vot, a les reunions del Consell d'Administració i de comissions o comitès delegats. Des de l'any 2001 la gerència de l'EAOBC correspon al director general del Consorci, Sr. Joan Oller i Cuartero.

1.2.3. Organigrama

A continuació es presenta l'organigrama de l'EAOBC vigent l'exercici 2006:



2. FISCALITZACIÓ

2.1. INFORME D'AUDITORIA EXTERNA DE L'EAOBC

Els comptes anuals de l'EAOBC corresponents a l'exercici 2006 van ser auditats pel Gabinet Técnico de Auditoría y Consultoría, SA i PricewaterhouseCoopers Auditors, SL, que van emetre el seu informe amb data 22 de juliol de 2007. Els auditors van expressar-hi una opinió favorable, amb una incertesa que es reproduïx a continuació:

Els fons propis comptables de l'Entitat a 31 de desembre de 2006, són negatius per import de 0,33M€. D'altra banda, el fons de maniobra es situa en un valor negatiu de 0,49M€. Els comptes anuals adjunts han estat elaborats assumint la continuïtat de l'Entitat, la qual queda condicionada a la seva capacitat futura per generar ingressos suficients i a l'obtenció d'un marc econòmic-financer, atorgat principalment pel Consorci de l'Auditori i l'Orquestra, que possibiliti un reequilibri patrimonial i financer de la mateixa.

2.2. FISCALITZACIÓ DELS ESTATS FINANCERS

2.2.1. Balanç

A continuació es presenta el Balanç de l'EAOBC tancat a 31 de desembre de 2006 amb les xifres comparatives a 31 de desembre de 2005:

Actiu	31.12.2005	31.12.2006	Passiu	31.12.2005	31.12.2006
Immobilitzat	150.541	166.709	Patrimoni	(561.494)	(327.097)
Immobilitzat immaterial	25.079	17.437	Patrimoni	198.624	198.624
Immobilitzat material	124.481	148.291	Resultats pendents d'aplicació	(847.152)	(760.118)
Immobilitzat financer	981	981	Pèrdues i guanys	87.034	234.397
Deutors	1.789.219	2.745.123	Deutes a curt termini	1.217.837	1.378.449
Deutors vendes i prest. de serveis	1.477.877	2.154.322	Creditors compres béns i prest. serveis	594.381	674.752
Hisenda pública deutora	740	25.268	Hisenda pública creditora per IRPF	408.722	545.476
Personal	0	21.674	Seguretat Social creditora	117.952	121.702
Altres deutors	372.790	606.047	Hisenda pública creditora IVA	78.391	0
Provisions	(62.188)	(62.188)	Altres creditors	13.798	31.701
Tresoreria	930.433	918.053	Fiances a curt termini	4.593	4.818
Caixa	9.500	0	Ingressos pendents aplicació	1.376	0
Bancs i institucions de crèdit	920.933	918.053	Ajustaments periodificació	2.338.985	2.871.875
Ajustaments periodificació	126.511	93.342	Total passiu	2.996.704	3.923.227
Total actiu	2.996.704	3.923.227			

Imports en euros.

Font: Comptes anuals.

Immobilitzat material

El moviment dels comptes que integren l'immobilitzat material en l'exercici 2006 i els saldos a 31 de desembre de 2006 són els que es presenten a continuació:

Concepte	Saldo a 31.12.2005	Altes o dotacions	Saldo a 31.12.2006
Mobiliari i equips d'oficina	31.448	-	31.448
Equips per al tractament d'informació	17.650	-	17.650
Immobilitzat material no depreciable	116.802	23.395	140.197
Altre immobilitzat material	9.088	2.734	11.822
Amortització acumulada	(50.507)	(2.319)	(52.826)
Total	124.481	23.810	148.291

Imports en euros.

Font: Comptes anuals.

L'immobilitzat material no depreciable inclou els instruments musicals (49.435 €) i el fons de partitures (90.762 €).

L'EAOBC no disposa d'un inventari de l'immobilitzat material, si bé té una relació de les factures justificatives dels béns.

Deutors

A continuació es presenta el detall de l'epígraf Deutors a 31 de desembre de 2006:

Concepte	Import
Deutors per vendes i prestació de serveis	2.154.322
Hisenda pública deutora	25.268
Personal	21.674
Altres deutors	606.047
Provisions	(62.188)
Total Deutors	2.745.123

Imports en euros.

Font: Comptes anuals.

Dels Deutors per vendes i prestació de serveis, 1,64 M€ corresponen a l'import pendent de cobrar de la transferència corrent de l'exercici 2006 del Consorci de 7,64 M€. Altres deutors inclou 0,49 M€ de taquillatge recaptat pel Consorci i pendent de transferir a l'EAOBC. Aquests imports s'han conciliat satisfactòriament amb el comptes anuals del Consorci presentats a 31 de desembre de 2006.

El compte Deutors per vendes i prestació de serveis inclou saldos anteriors a l'exercici 2006, per un import total de 62.188 € que han estat totalment provisionats.

Patrimoni

El detall de Patrimoni a 31 de desembre de 2006 i el moviment en l'exercici 2006 són els següents:

Concepte	Patrimoni	Resultats pendents aplicació	Resultat exercici	Patrimoni
Saldo a 31.12.2005	198.624	(847.152)	87.034	(561.494)
Aplicació de resultat de l'exercici 2005	0	87.034	(87.034)	0
Resultat de l'exercici 2006	0	0	234.397	234.397
Saldo a 31.12.2006	198.624	(760.118)	234.397	(327.097)

Imports en euros.

Font: Comptes anuals.

El patrimoni comptable i el fons de maniobra de l'EAOBC a 31 de desembre de 2006 són negatius per 0,33M€ i 0,49M€, respectivament. D'acord amb els seus Estatuts, l'EAOBC compta entre altres recursos, amb les aportacions del Consorci, el qual també assumeix les pèrdues de l'EAOBC.

Deutes a curt termini

A continuació es presenta el detall dels deutes a curt termini a 31 de desembre de 2006:

Concepte	Import
Creditors per compres i prestació de serveis	674.752
Hisenda pública creditora per IRPF	545.476
Seguretat Social creditora	121.702
Altres creditors	31.701
Fiances a curt termini	4.818
Total	1.378.449

Imports en euros.

Font: Comptes anuals.

L'any 2006 l'EAOBC no va registrar despeses per 59.938€ per discrepàncies amb els proveïdors. En conseqüència, els creditors per compres i prestació de serveis a 31 de desembre de 2006 de l'EAOBC estan infravalorats en 59.938€, el resultat de l'exercici sobrevalorat en 51.671€ i els deutors per IVA infravalorats en 8.267€.

El deute amb Hisenda pública correspon a l'Impost sobre la renda de les persones físiques (IRPF) del quart trimestre de l'exercici 2006 que ha estat ingressat en l'Agència Tributària el 22 de gener de 2007. El deute amb la Seguretat Social correspon a les quotes del mes de desembre de 2006 que han estat ingressades en la Tresoreria General de la Seguretat Social el 31 de gener de 2007.

Ajustaments per periodificació

A continuació es presenta el detall del compte Ajustaments per periodificació a 31 de desembre de 2006:

Concepte	Import
Ingressos avançats per abonaments temporada 2006-2007	1.431.563
Ingressos avançats per taquillaatge temporada 2006-2007	510.532
Periodificació de pagues extraordinàries i de vacances	522.258
Transferència finalista de la Generalitat pel Programa Música Antiga	200.000
Altres conceptes	207.522
Total	2.871.875

Imports en euros.

Font: Comptes anuals.

L'EAOBC inclou com a ajustaments per periodificació l'import meritat de les pagues extres i vacances que s'abonarà en l'exercici següent. D'acord amb la normativa comptable aquest concepte s'ha d'incloure en l'epígraf Altres creditors del Balanç.

L'EAOBC ha periodificat els ingressos per abonaments i taquillaatge de la temporada 2006-2007, en funció dels concerts realitzats fins a 31 de desembre de 2006.

2.2.2. Compte de resultats

A continuació es presenta el Compte de resultats de l'EAOBC corresponent als exercicis 2005 i 2006:

Despeses	31.12.2005	31.12.2006	Ingressos	31.12.2005	31.12.2006
Despeses	10.600.631	12.565.543	Ingressos	10.837.237	12.875.961
Despeses de personal	6.495.706	7.014.567	Venda de serveis	4.237.292	4.745.348
Treballs realitzats altres empreses	2.013.600	2.897.012	Transferències i subvenc. corrents	6.496.009	7.985.765
Despeses diverses	1.241.219	1.764.676	Altres ingressos d'explotació	103.936	144.848
Tributs	441.211	539.474			
Lloguers	197.971	143.064			
Transports	59.802	53.622			
Reparacions i conservació	36.181	38.264			
Primes assegurances	26.532	31.084			
Subministraments	12.392	30.351			
Comunicacions	44.580	27.498			
Material oficina	17.072	15.970			
Dotacions amortitzacions	7.300	9.961			
Variació provisió insolvències	7.065	0			
Resultat d'explotació	236.606	310.418	Resultat d'explotació	-	-
Despeses financeres	69.232	92.399	Ingressos financers	11.439	16.378
Resultat financer	-	-	Resultat financer	57.793	76.021
Resultat corrent	178.813	234.397	Resultat corrent	-	-
Resultats extraordinaris	-	-	Resultats extraordinaris	91.779	-
Resultat exercici (Guany)	87.034	234.397	Resultat exercici (Pèrdues)	-	-

Imports en euros.

Font: Comptes anuals.

Venda de serveis

Els ingressos per venda de serveis de l'exercici 2006 han estat els següents:

Concepte	Import
Taquillatge i abonaments	3.663.712
Coproduccions	524.645
Concerts contractats, ingressos de gires i enregistraments	301.898
Patrocinis	114.163
Intercanvis	126.494
Altres serveis	14.436
Total	4.745.348

Imports en euros.

Font: Comptes anuals.

Els ingressos per venda de serveis corresponen, principalment, al taquillatge i abonaments dels concerts realitzats a l'Auditori. El seu detall per activitats és el següent:

Activitats	Import
OBC	2.789.676
Servei Educatiu	526.946
Música Moderna	139.684
Música Clàssica i Contemporània	146.034
Altres activitats	61.372
Total	3.663.712

Imports en euros.

Font: Elaboració pròpia.

Els preus de les entrades i els abonaments de l'OBC de les temporades 2005-2006 i 2006-2007, les quals inclouen l'exercici fiscalitzat de 2006, han estat aprovats pel Consell Rector del Consorci, a proposta del Consell d'Administració de l'EAOBC en les sessions de 17 de febrer de 2005 i 29 de juny de 2006, respectivament.

S'ha comprovat l'aplicació, per part de l'EAOBC, dels preus de les entrades i abonaments de l'OBC vigents l'exercici 2006. S'ha escollit un expedient sobre el total de disset de la temporada 2005-2006 i un altre expedient sobre el total de dotze de la temporada 2006-2007. El resultat de la prova ha resultat satisfactori.

El Consorci ofereix la utilització de les sales de l'Auditori a l'EAOBC de manera gratuïta per als concerts, per al Servei Educatiu i per a les activitats de Música Clàssica i Contemporània i Música Moderna. El Consorci tampoc no repercuteix a l'EAOBC les despeses de neteja de sales, acomodació, seguretat i altres despeses derivades de la utilització de les sales de l'Auditori.

Les coproduccions, per 0,52 M€, recullen els ingressos d'espectacles que l'EAOBC coprodueix amb altres organitzacions o entitats externes.

Els concerts contractats, ingressos de gires i enregistraments per 0,30 M€, inclou els ingressos per concerts i gires que l'OBC realitza fora de l'Auditori a petició d'altres organitzacions o entitats externes, així com els ingressos obtinguts per enregistraments de l'OBC.

Els patrocinadors col·laboren en el finançament dels concerts organitzats per l'EAOBC amb aportacions econòmiques a canvi de publicitat de la firma patrocinadora i altres contraprestacions, com poden ser el lloguer de sales de l'Auditori a preu preferent, descomptes als empleats de l'empresa en els concerts, la disposició d'un nombre de localitats d'invitació, entre altres contraprestacions, les quals es concreten en cada contracte.

Els intercanvis, 0,13 M€, són contractes de patrocini, bàsicament amb mitjans de comunicació, amb l'interès de mantenir una col·laboració mútua que faciliti i permeti la comunicació i divulgació dels concerts de l'OBC a un major nombre de públic i, per altra part, oferir al patrocinador la vinculació amb una entitat de prestigi. Així, el patrocinador s'obliga a cedir espais publicitaris en el seu mitjà de comunicació per un import determinat i l'EAOBC es compromet a aportar al patrocinador el mateix import mitjançant la seva publicitat en els concerts, entre altres prestacions.

Transferències i subvencions corrents

El detall de l'epígraf Transferències i subvencions corrents en l'exercici 2006 és el següent:

Concepte	Import
Transferències corrents del Consorci	7.644.000
Subvencions d'explotació d'empreses privades	251.493
Transferències corrents de comunitats autònomes	90.272
Total	7.985.765

Imports en euros.

Font: Comptes anuals.

Els 7,64 M€ corresponen a la transferència corrent del Consorci a l'EAOBC per a l'exercici 2006. Aquest import inclou les aportacions de la Generalitat realitzades al Consorci que alhora han estat transferides a l'EAOBC per finançar despeses derivades de les gires en el territori i del Programa de Música Antiga de 0,30 M€ i 0,20 M€, respectivament, que realitza l'EAOBC. També inclou l'aportació de l'Entitat Autònoma de Difusió Cultural (EADC) de la Generalitat, 0,66 M€ pel traspàs a favor del Consorci de l'activitat musical que realitzava l'Espai de Música i Dansa de la Generalitat, d'acord amb el conveni signat el 30 de març de 2006, per correspondre a activitats gestionades per l'EAOBC.

Els 0,25 M€ de subvencions recullen l'aportació econòmica d'una entitat privada per col·laborar en el finançament dels concerts organitzats per l'EAOBC a canvi de publicitat i altres contraprestacions establertes en el contracte signat entre les parts. De l'anàlisi del

contracte es desprèn que aquesta aportació no és una subvenció i que, per tant, s'hauria d'haver registrat com un patrocini.

El concepte Transferències corrents de comunitats autònomes inclou, entre altres, 80.972 € corresponents a l'aportació de la Generalitat per diverses activitats educatives, manteniment del Servei Educatiu, cursos de formació, entre altres, d'acord amb el conveni signat el 25 de maig de 2006.

Despeses de personal

El detall de les despeses de personal de l'EAOBC durant l'exercici 2006 és el següent:

Concepte	Import
Sous i salaris	5.580.717
Seguretat Social	1.250.957
Transport de personal	95.420
Indemnitzacions per raó de servei	86.204
Altres despeses socials	1.269
Total	7.014.567

Imports en euros.

Font: Comptes anuals.

La mitjana de personal de l'EAOBC durant l'exercici 2006 ha estat de cent dotze treballadors, dels quals deu són músics funcionaris i la resta personal laboral. La mitjana de l'exercici precedent va ser de cent sis treballadors, per tant, l'augment entre ambdós exercicis ha estat de sis treballadors. En aquest sentit cal tenir present la repercussió del traspàs de l'activitat musical que realitzava l'Espai de Música i Dansa de la Generalitat, d'acord amb el conveni signat el 30 de març de 2006, amb un increment de tres treballadors.

La distribució mitjana del personal de l'EAOBC, detallada per categories professionals durant l'exercici 2006, ha estat la següent:

Concepte	Funcionaris	Laborals	Total	% s/total
Músics	10	82	92	82,14
Administració	0	17	17	15,18
Escena	0	3	3	2,68
Total	10	102	112	100,00

Font: Comptes anuals.

Les condicions de treball del personal funcionari de l'EAOBC es regulen en l'Acord regulador de les condicions de treball dels funcionaris del Consorci i l'EAOBC de l'any 1998 i les del personal laboral en el conveni col·lectiu de treball del Consorci i l'EAOBC també de l'any 1998.

D'acord amb les disposicions addicionals primera i segona del conveni col·lectiu de l'EAOBC, també és aplicable el conveni col·lectiu de treball per al personal laboral 2004-2007 de l'Ajuntament de Barcelona. Pel que fa al personal funcionari, d'acord amb les disposicions addicionals primera i segona de l'Acord regulador de les condicions de treball dels funcionaris de l'EAOBC, li és aplicable l'Acord de condicions de treball per al personal funcionari 2004-2007 de l'Ajuntament de Barcelona.

El plus d'ajut a la manutenció del personal laboral i funcionari ha estat de 55,08€ mensuals, amb un increment d'un 51,48% respecte de l'exercici anterior.

El complement específic dels músics funcionaris i el complement dels músics laborals s'han incrementat un 32,38% i un 14,72%, respectivament. L'Acord regulador de les condicions de treball dels funcionaris del Consorci i l'EAOBC i el conveni col·lectiu de treball del Consorci i de l'EAOBC estableixen que les remuneracions dels músics de l'OBC s'han d'ajustar al sistema retributiu vigent per al personal de l'Ajuntament de Barcelona amb categoria de tècnic superior músic. L'equiparació a les taules retributives del Grup A de l'Ajuntament de Barcelona es farà de forma progressiva fins al 2007.

Les compensacions als músics funcionaris i laborals pels assajos i concerts extres, s'han incrementat en un 3,7%, equivalent a l'IPC estatal, d'acord amb el conveni col·lectiu i l'acord regulador vigents de l'EAOBC.

La Sindicatura considera que alguns treballadors han rebut certes retribucions que no estan convenientment regulades per l'EAOBC:

- Les retribucions dels músics col·laboradors contractats per tocar amb l'OBC, ja sigui per substitucions o augments puntuals, no estan regulades en el conveni col·lectiu vigent i s'actualitzen anualment per la Direcció General, d'acord amb Llei de pressupostos generals de l'Estat.
- Els músics laborals reben retribucions puntuals per algunes interpretacions d'obres i concerts. Aquestes retribucions les aprova la Direcció General de manera puntual atès que no estan regulades de manera general.
- Els músics reben retribucions per proves acústiques d'un import de 36€ per prova, i per la participació en els tribunals de selecció de músics, 82,50€ per les convocatòries del matí i 165€ per les convocatòries del matí i tarda, segons els acords entre els representants dels treballadors i la Direcció de l'EAOBC. Aquests acords no estan aprovats pel Consell Rector del Consorci, ni ratificats per la Generalitat i l'Ajuntament de Barcelona.
- El personal d'escena rep retribucions per serveis extres, sense que s'hagi regulat l'import a cobrar per cadascun dels serveis extres realitzats.

Altres observacions referents als músics funcionaris són aquestes:

- El còmput de cadascuna de les pagues extraordinàries de juny i desembre que cobren els músics funcionaris és d'una mensualitat íntegra de les retribucions, tant bàsiques com complementàries. D'acord amb la normativa de funció pública i la Llei de pressupostos generals de l'Estat per a l'any 2006, cadascuna de les pagues extraordinàries ha de tenir un import d'una mensualitat de sou i triennis, més un 80% del complement de destí que percep el funcionari en la paga del mes de juny, i un 100% d'aquest complement en la del mes de desembre.
- Els músics funcionaris cobren una tercera paga extra per assistència i puntualitat i una quarta paga extra per fixacions i retransmissions, quan la normativa de funció pública solament preveu dues pagues extraordinàries: el juny i el desembre.
- L'EAOBC abona un complement salarial en concepte de plus d'ajut a la manutenció als músics funcionaris. Aquest complement no està previst en la normativa de funció pública. La creació de conceptes retributius no previstos legalment està expressament prohibida per l'esmentada normativa.

La directora tècnica de l'OBC va ser indemnitzada per acomiadament declarat improcedent, segons l'acta de conciliació del Departament de Treball de la Generalitat del 3 de novembre de 2006. La indemnització bruta pactada de 45.460€ va sobrepassar la quantitat establerta per la normativa, per 22.865€ bruts. També se li van abonar 9.000€ per tasques extraordinàries que no han estat justificades. Aquests dos fets podrien ser indicatiu de la possible existència de responsabilitat comptable. No obstant això, cal assenyalar que l'únic òrgan amb competència per pronunciar-se sobre l'existència de responsabilitat comptable és el Tribunal de Comptes, mitjançant la tramitació dels procediments previstos en la Llei 2/1982, del Tribunal de Comptes i en la Llei 7/1988, de funcionament del Tribunal de Comptes.

El Consell Rector del Consorci va aprovar, en l'acta de 5 de maig de 2003, el catàleg de llocs de treball del Consorci i l'EAOBC integrat en un sol document, sense diferenciar el personal que correspon a cadascuna de les entitats. Aquest catàleg va ser ratificat, posteriorment, per la Generalitat de Catalunya i l'Ajuntament de Barcelona. Atès que els Estatuts de l'EAOBC i del Consorci preveuen l'elaboració d'un catàleg de llocs de treball, s'hauria de separar el personal de cadascuna de les dues entitats o bé elaborar catàlegs independents.

Treballs realitzats per altres empreses

A continuació es presenta el detall de l'epígraf Treballs realitzats per altres empreses a 31 de desembre de 2006:

Concepte	Import
Cost de directors i solistes	2.254.012
Treballs diversos d'altres empreses diversos	389.629
Estudis i treballs tècnics	241.886
Altres	11.485
Total	2.897.012

Imports en euros.

Font: Elaboració pròpia.

El compte Cost de directors i solistes inclou, principalment, els caixets dels solistes (1,47 M€) i directors (0,60 M€) dels concerts realitzats l'exercici 2006. Dins de Treballs diversos d'altres empreses s'inclouen 0,32 M€ corresponents a les assistències tècniques de muntatge de concerts. El compte Estudis i treballs tècnics inclou les despeses d'assessorament comercial, informàtic, fiscal, laboral i musical, principalment.

Despeses diverses

La despesa comptabilitzada en aquest apartat, d'1,76 M€, correspon, principalment, a les despeses per publicitat en diversos mitjans de comunicació (diaris, ràdio, televisió...), a les impressions de programes i tríptics i a les despeses per drets d'autor que es liquiden a la Societat General d'Autors i Editors.

2.3. FISCALITZACIÓ DEL PRESSUPOST

L'any 2006 l'EAOBC va iniciar l'exercici econòmic amb el pressupost prorrogat de l'any 2005. El Consell Rector del Consorci, en sessió celebrada el 29 de juny de 2006, va aprovar inicialment el pressupost general del Consorci corresponent a l'exercici 2006, que engloba, de manera diferenciada, els pressupostos del Consorci i de l'EAOBC. El pressupost general va quedar aprovat definitivament el 22 de juliol de 2006. D'acord amb la normativa pressupostària, l'aprovació definitiva del pressupost general s'havia de realitzar abans del 31 de desembre de 2005.

L'EAOBC no està obligada a presentar la liquidació pressupostària, si bé disposa interinament de l'estat de liquidació del pressupost d'ingressos, de l'estat de liquidació del pressupost de despeses i del resultat pressupostari, que es presenten a continuació:

Liquidació del pressupost d'ingressos

L'estat de liquidació del pressupost d'ingressos corresponent a l'exercici 2006, per capítols pressupostaris, és el següent:

Capítols d'ingressos	Pressupost inicial (A)	Pressupost definitiu (B)	Drets liquidats (C)	Recaptació líquida (D)	Pendent cobrament (E=C-D)	Estat d'execució (F=C-B)
Capítol 3 Taxes i altres ingressos	5.921.000	5.921.000	5.418.395	5.028.961	389.434	(502.605)
Capítol 4 Transferències corrents	7.772.900	7.772.900	7.734.272	6.090.272	1.644.000	(38.628)
Capítol 5 Ingressos patrimonials	1.100	1.100	16.376	16.376	0	15.276
Total ingressos	13.695.000	13.695.000	13.169.043	11.135.609	2.033.434	(525.957)

Imports en euros.

Font: Estat de liquidació del pressupost facilitat per l'EAOBC.

El pressupost inicial, de 13,70 M€, coincideix amb el pressupost definitiu. Els drets liquidats, de 13,17 M€, representen un 96,16% de la previsió definitiva. La recaptació ha estat d'11,14 M€, que representen un 84,56% dels drets liquidats.

Els ingressos provenen, principalment, de les transferències corrents, 7,73 M€, que representen un 58,73% dels ingressos liquidats i dels quals 7,64 M€ han estat aportats pel Consorci per finançar les despeses corrents de l'EAOBC.

Els drets liquidats per taxes i altres ingressos, 5,42 M€, representen un 41,14% dels ingressos liquidats. Aquests ingressos corresponen, principalment, al taquillatge i abonaments dels concerts realitzats a l'Auditori.

Liquidació del pressupost de despeses

L'estat de liquidació del pressupost de despeses corresponent a l'exercici 2006, per capítols pressupostaris, és el següent:

Capítols de despeses	Pressupost inicial (A)	Pressupost definitiu (B)	Obligacions reconegudes (C)	Pagaments realitzats (D)	Pendent pagament (E=C-D)	Romanent de crèdit (F=B-C)
Capítol 1 Despeses de personal	7.447.300	7.447.300	6.725.707	6.697.966	27.741	721.593
Capítol 2 Desp. béns corrents i serveis	6.151.900	6.151.900	5.732.321	5.111.268	621.053	419.579
Capítol 3 Despeses financeres	5.800	5.800	4.339	4.339	0	1.461
Capítol 6 Inversions reals	90.000	90.000	26.272	21.693	4.579	63.728
Total despeses	13.695.000	13.695.000	12.488.639	11.835.266	653.373	1.206.361

Imports en euros.

Font: Estat de liquidació del pressupost facilitat per l'EAOBC.

El pressupost inicial, de 13,70 M€ coincideix amb el pressupost definitiu. Les obligacions reconegudes, de 12,49 M€, representen un 91,19% dels crèdits definitius, dels quals s'han pagat 11,84 M€, que representen un 94,77% de les obligacions reconegudes.

Les despeses corresponen principalment a personal, 6,73 M€, que equivalen a un 53,85% de les obligacions reconegudes i a béns corrents i serveis, 5,73 M€, que representen un 45,90% de les obligacions reconegudes. Aquestes últimes inclouen els treballs realitzats

per altres empreses, les despeses diverses (bàsicament despeses de publicitat, d'impressió i de drets d'autor), les despeses de locomoció i les despeses de lloguer, entre altres despeses.

Estat del resultat pressupostari

A continuació es presenta l'estat del resultat pressupostari de l'exercici 2006:

	Import
Drets liquidats	13.169.043
Obligacions reconegudes	12.488.639
Resultat pressupostari de l'exercici	680.404
Ajustaments	0
Resultat pressupostari ajustat	680.404

Imports en euros.

Font: Resultat pressupostari facilitat per l'EAOBC.

Conciliació del resultat pressupostari i el Compte de resultats

A continuació es presenta la conciliació entre el resultat pressupostari i el Compte de resultats de l'exercici 2006:

Concepte	2006
Resultat pressupostari	680.404
(-) Ingressos avançats taquillatge any 2006	(1.942.095)
(+) Ingressos avançats taquillatge any 2005	1.605.774
(-) Despeses diferides any 2006	(652.715)
(+) Despeses diferides any 2005	457.792
(+) Ingres diferit 2006	85.409
(+) Ajust prorrata IVA	75.038
(-) Despesa anticipada any 2005	(69.986)
(-) Ingressos diferits any 2006	(56.525)
(+) Inversions reals	26.272
(+) Ingres avançat patrocini any 2005	15.771
(+) Altres ajustaments	14.962
(-) Dotacions amortitzacions	(9.961)
(+) Despesa anticipada any 2006	7.933
(-) Ajust periodificació pagues	(3.676)
Resultat de l'exercici	234.397

Imports en euros.

Font: Elaboració pròpia.

2.4. FISCALITZACIÓ DE LA CONTRACTACIÓ

El detall per tipologia i formes d'adjudicació dels contractes formalitzats per l'EAOBC l'exercici 2006 és el següent:

Tipus de contracte	Procediment					
	Concurs		Negociat sense publicitat		Total	
	Nombre	Import adjudicat	Nombre	Import adjudicat	Nombre	Import adjudicat
Subministraments	1	69.968	-	-	1	69.968
Consultoria, assistència i serveis	1	93.150	5	124.277	6	217.427
Total	2	163.118	5	124.277	7	287.395

Imports en euros.

Font: Elaboració pròpia.

Del quadre anterior es desprèn que un 56,76% de l'import contractat ho ha estat per concurs i el 43,24% restant per procediment negociat sense publicitat.

Contractes de subministraments

S'ha analitzat l'únic contracte de subministraments formalitzat l'exercici 2006, de 69.968 €, corresponent a cinc timbals de pell natural i els seus afinadors de peu. Es va presentar al concurs solament una oferta, la qual va ser admesa.

Contractes de consultoria, assistència i de serveis

Dels contractes de consultoria, assistència i serveis formalitzats l'exercici 2006 s'han analitzat un total de tres expedients (l'únic que s'ha tramitat pel procediment de concurs i els dos de més import tramitats per procediment negociat) per un total de 149.707 €, el que significa un 68,85% de l'import adjudicat.

Del treball realitzat es desprenen les observacions següents:

- En un contracte es dispensa la constitució de la garantia provisional i definitiva, però no es motiven en l'expedient les causes de l'esmentada dispensa.
- En un dels contractes tramitats per procediment negociat, de 30.000 €, es van convidar tres empreses i solament se'n va obtenir una oferta, la qual va ser admesa. L'EAOBC no ha reunit les tres ofertes que estableix la normativa, per als casos en què això sigui possible. Els serveis de consultoria i assistència tècnica informàtica sol·licitats per l'EAOBC no justifiquen que solament es pugui obtenir una oferta.

Treball addicional de fiscalització de la contractació

A més de la verificació de la contractació efectuada a partir de la relació de contractes facilitada per l'Entitat que s'ha esmentat anteriorment, s'han analitzat els conceptes de despeses superiors a 50.000 €.

Del treball realitzat es desprenen les observacions següents:

- El compte Muntatges concerts, assistències tècniques inclou les despeses d'assistència tècnica de diversos proveïdors per un total de 200.000 €, aproximadament, amb els quals no s'ha formalitzat cap contracte quan calia haver-ho fet.
- En el compte Mailings s'han comptabilitzat factures d'un proveïdor per 48.615 € amb el qual no s'ha formalitzat cap contracte quan calia haver-ho fet.

2.5. ASPECTES RELACIONATS AMB LES ACTIVITATS

L'EAOBC ha facilitat a la Sindicatura el Compte de resultats de l'exercici 2006 per activitats, en el qual s'han distribuït les despeses i els ingressos directes de cadascuna de les activitats. No s'han repartit els serveis de caràcter general com són les despeses de personal, de 6,28 M€, algunes despeses de publicitat, propaganda i relacions institucionals d'1,14 M€ i altres despeses de menor import que sumen una despesa total no distribuïda de 8,00 M€.

Pel que fa els ingressos, no s'han distribuït les transferències corrents rebudes del Consorci destinades a finançament general de l'EAOBC (6,94 M€) i altres ingressos de menor import que sumen uns ingressos totals no distribuïts de 7,42 M€. Per tant, els resultats obtinguts de cadascuna de les activitats no són del tot representatius perquè no s'ha repartit la totalitat dels ingressos i despeses, si bé donen una informació rellevant de les diferents activitats. A continuació es presenta el compte de resultats per activitats de manera resumida:

Concepte	Activitats OBC	Activitats Música Moderna	Activitats Música Clàssica i Contemporània	Activitats Servei Educatiu	Activitats descentralitzades	Serveis generals	Total
Ingressos	2.981.394	838.415	428.659	616.598	607.399	7.419.874	12.892.339
Taquillatge i abonaments	2.789.676	139.684	146.034	526.946	19.328	42.044	3.663.712
Transferències i subvencions	6.300	658.000	0	80.972	300.000	6.940.493	7.985.765
Altres ingressos	185.418	40.731	282.625	8.680	288.071	437.337	1.242.862
Despeses	2.066.284	456.366	801.481	790.176	544.707	7.998.928	12.657.942
Resultat per activitats	915.110	382.049	(372.822)	(173.578)	62.692	(579.054)	234.397

Imports en euros.

Font: Elaboració pròpia.

L'activitat de l'OBC és la que més ingressos per taquillaatge i abonaments ha obtingut (2,79 M€) i la que ha aconseguit un millor resultat (0,92 M€). No obstant això, cal tenir present que no s'ha imputat en aquesta activitat la despesa de personal dels músics de l'OBC que, segons els càlculs realitzats per la Sindicatura, seria aproximadament de 5,40 M€. Dins l'activitat de l'OBC s'inclouen tres gires fora de Catalunya que van generar una pèrdua en l'exercici 2006 (sense tenir en compte el cost del personal de l'OBC) de 0,12 M€. Això no obstant, les gires es fan generalment mitjançant acords d'intercanvi amb altres orquestres que actuen a l'Auditori el mateix any o un altre any.

El resultat de l'activitat de Música Moderna també ha estat positiu per 0,38 M€, si bé els ingressos inclouen l'aportació de l'EADC (0,66 M€).

L'activitat de Música Clàssica i Contemporània ha obtingut un resultat negatiu de 0,37 M€, tot i que els ingressos de 0,43 M€ inclouen una aportació privada de 0,27 M€, per finançar els cicles de Música Antiga i Músiques del Món.

Les activitats del Servei Educatiu, que inclouen les realitzades a l'Auditori per al públic infantil i centres educatius, han obtingut un resultat negatiu de 0,17 M€.

Les activitats descentralitzades inclouen les actuacions realitzades per l'OBC i el Servei Educatiu fora de l'Auditori. L'aportació feta per la Generalitat de Catalunya vehiculada a través del Consorci, de 0,30 M€, per finançar les gires pel territori s'ha inclòs en aquesta activitat. Els ingressos d'aquestes activitats realitzades fora de l'Auditori provenen, bàsicament, dels contractes signats amb tercers per portar a terme els concerts en diferents localitats. L'exercici 2006 es van realitzar un total de deu concerts en les capitals de província de Catalunya (quatre a Tarragona, tres a Lleida i tres a Girona). En un dels concerts a Tarragona no es van generar ingressos. La resta van tenir un volum d'ingressos entre 3.500 € i 26.800 €.

A partir de la informació facilitada per l'EAOBC sobre el nombre d'assistents de pagament, nombre d'invitacions i intercanvis i el percentatge d'aforament dels diferents actes celebrats en públic, es presenta el quadre següent:

Concepte	Activitats OBC	Activitats Música Moderna	Activitats Música Clàssica i Contemporània	Activitats Servei Educatiu	Total*
Ingressos de taquillaatge i abonaments	2.789.676	139.684	146.034	526.946	3.602.340
Nombre d'assistents	153.753	17.271	26.911	113.965	311.900
Amb pagament (%)	81,98	66,30	60,32	81,26	78,98
Amb invitacions i intercanvis (%)	18,02	33,70	39,68	18,74	21,02
Ocupació sales (%)	84,42	66,87	65,03	94,03	84,17
Ingrés de taquillaatge i abonament per assistent	18,14	8,09	5,43	4,62	11,55
Ingrés de taquillaatge i abonament per assistent de pagament	22,13	12,20	9,00	5,69	14,62

Imports dels ingressos en euros.

Font: Elaboració pròpia.

* No s'inclouen les activitats descentralitzades ni els ingressos de taquillaatge i abonaments compartits (serveis generals).

L'activitat de l'OBC és la que té més assistents (153.753 persones), la que té la ràtio de pagament més alta (81,98%) i la que té més ingrés per taquillaatge i abonaments per assistent de pagament (22,13€).

La Música Moderna és l'activitat que té menys assistents (17.271 persones). El percentatge d'assistents als concerts amb invitacions i intercanvis és superior al 50,00% en un 28,57% dels concerts, mentre que les invitacions i intercanvis representen un 33,70% del total d'assistents als concerts de Música Moderna.

L'activitat de Música Clàssica i Contemporània és l'activitat amb més invitacions i intercanvis, amb un 39,68% del total d'assistents i la que té menys percentatge d'ocupació de sales (65,03%). Entre els diferents cicles que integren aquest servei s'han observat diferències importants. El menor percentatge d'ocupació correspon al cicle de Música Antiga amb un 53,93% i el menor ingrés de taquillaatge i abonament per assistent de pagament correspon al cicle de Nous Sons amb 7,38€ per persona. El percentatge més alt d'assistents amb invitacions correspon al cicle de Nous Sons amb un 52,15% del total d'assistents.

Per últim, el Servei Educatiu és l'activitat que té un percentatge d'ocupació de sales més alt (94,03%) i la que obté un ingrés de taquillaatge i abonament per assistent de pagament més baix (5,69€ per persona).

3. CONCLUSIONS: OBSERVACIONS I RECOMANACIONS

La Sindicatura ha fiscalitzat els comptes anuals de l'EAOBC, que comprenen el Balanç de situació, el Compte de pèrdues i guanys i la Memòria, corresponents a l'exercici anual acabat a 31 de desembre de 2006. L'activitat musical de l'Auditori la porten a terme conjuntament l'EAOBC i el Consorci de l'Auditori i l'Orquestra. Per això, els resultats de l'EAOBC i la seva situació financera han de ser interpretats de forma conjunta amb els del Consorci de l'Auditori i l'Orquestra.

A 31 de desembre de 2006 l'actiu del Balanç era de 3,92 M€ i el patrimoni era negatiu per 0,33 M€. El resultat de l'exercici 2006 va ser de 0,23 M€. Els ingressos van ser de 12,89 M€, dels quals 7,99 M€ corresponen a transferències corrents, principalment del Consorci.

Els ingressos per taquillaatge cobreixen un 28,94% de les despeses, mentre que les transferències i subvencions ho fan en un 63,09%. El nivell mitjà d'ocupació de les sales en l'exercici 2006 va ser d'un 84,17%. El 78,98% dels assistents va ser de pagament i l'ingrés mitjà per assistent va ser d'11,55€ (14,62€ si només es consideren els assistents de pagament). Això no obstant, hi ha algunes activitats amb nivells d'ocupació i percentatges d'espectacles de pagament sensiblement inferiors.

En opinió de la Sindicatura, els comptes anuals de l'EAOBC representen raonablement la seva situació patrimonial a 31 de desembre de 2006 i els resultats de les seves operacions en l'exercici acabat en aquesta data, però cal tenir en compte les observacions i recomanacions següents.

3.1. OBSERVACIONS

A continuació es detallen de forma resumida les observacions assenyalades al llarg de l'informe.

Àmbit economicofinancer

- No s'han registrat factures de tercers per import de 59.938 €. En conseqüència, els creditors per compres i prestació de serveis a 31 de desembre de 2006 estan infravalorats en 59.938 €, el resultat de l'exercici està sobrevalorat en 51.671 € i els deutors per IVA estan infravalorats en 8.267 €. Aquest aspecte ha quedat corregit l'any 2007.
- L'EAOBC no disposa d'un inventari d'elements d'immobilitzat.

Àmbit de legalitat i compliment de la normativa

- El Consell Rector del Consorci va aprovar el pressupost de l'exercici 2006 de l'EAOBC el juliol de 2006, fet que incompleix la normativa pressupostària, que estableix que el pressupost s'ha d'aprovar abans de l'inici de l'exercici.
- L'EAOBC abona al personal funcionari diversos conceptes retributius no inclosos en la Llei 30/1984, de Reforma de la funció pública, en compliment de diversos acords subscrits amb els representants del personal. Això no obstant, els funcionaris només poden ser retribuïts pels conceptes establerts en la normativa.
- Les retribucions que reben els músics col·laboradors contractats per tocar amb l'OBC, les que reben els músics laborals per algunes interpretacions i les abonades al personal d'escena per serveis extres no estan regulades en cap dels acords signats amb els representants dels treballadors sinó que les estableix la Direcció General de l'OBC.
- Els acords signats entre la Direcció de l'EAOBC i els representants dels treballadors que regulen els complements per proves acústiques i per participació en tribunals de selecció de músics no han estat aprovats pel Consell Rector del Consorci ni ratificats per les administracions consorciades (Generalitat i Ajuntament de Barcelona).

- La indemnització abonada a la directora tècnica de l'OBC va ser superior en 22.865 € a la que legalment li corresponia i també se li van abonar 9.000 € per tasques extraordinàries que no han estat justificades. Aquests dos fets podrien ser indicatiu de la possible existència de responsabilitat comptable. No obstant això, cal assenyalar que l'únic òrgan amb competència per pronunciar-se sobre l'existència de responsabilitat comptable és el Tribunal de Comptes mitjançant la tramitació dels procediments previstos en la Llei 2/1982, del Tribunal de Comptes i en la Llei 7/1988, de funcionament del Tribunal de Comptes.
- El catàleg de llocs de treball aprovat no diferencia el personal del Consorci del de l'OBC.
- En la fiscalització de la contractació s'ha observat que no s'han obtingut tres ofertes per a l'adjudicació d'un contracte i que no s'ha formalitzat contracte amb diversos proveïdors quan corresponia haver-ho fet.

3.2. RECOMANACIONS

A continuació es fan diverses recomanacions que, des del punt de vista de la Sindicatura, contribuirien a millorar la gestió de l'EAOBC i a corregir alguns dels aspectes assenyalats en l'apartat d'observacions:

- L'EAOBC hauria d'elaborar un inventari complet d'elements d'immobilitzat, mantenir-lo actualitzat i fer-hi controls periòdics.
- L'EAOBC hauria de corregir els aspectes observats en relació a les retribucions del personal i ajustar-les a la normativa vigent i al que estableixen els seus Estatuts.
- Seria convenient que s'elaborés i aprovés el catàleg de llocs de treball propi de l'EAOBC.
- L'EAOBC ha de formalitzar contractes en tots els casos que ho requereixin.
- La Direcció de l'EAOBC hauria de desenvolupar mesures que contribueixin a la millora dels ingressos per taquillatge i a l'obtenció d'altres ingressos, com per exemple, ingressos per patrocini o ingressos per gires i, en definitiva, que contribueixin a la millora del seu nivell d'autofinançament. També seria convenient que s'efectués una avaluació econòmica dels intercanvis i es procurés que fossin equilibrats.

4. TRÀMIT D'AL·LEGACIONS

A l'efecte del que preveu l'article 6 de la Llei 6/1984, de 5 de març, de la Sindicatura de Comptes, modificada per les lleis 15/1991, de 4 de juliol, i 7/2002, de 25 d'abril, el present informe de fiscalització (en la seva versió de projecte d'informe) va ser tramès el 5 de novembre de 2008 al Consorci de l'Auditori i l'Orquestra.

Un cop conegut el contingut de l'informe, l'Entitat Autònoma Orquestra Simfònica de Barcelona i Nacional de Catalunya (EAOBC) ha enviat resposta, rebuda a través de l'escrit amb registre d'entrada a la Sindicatura de Comptes número 4.520, de data 26 de novembre de 2008, que es transcriu a continuació:

Sr. Jordi Pons i Novell
Síndic
Sindicatura de Comptes de Catalunya
Avda. Litoral, 12-14
08005 Barcelona

Benvolgut Síndic,

En resposta al seu escrit de data 5 de novembre, us trametem les al·legacions del Consorci de l'Entitat Autònoma Orquestra Simfònica de Barcelona i Nacional de Catalunya al projecte d'informe 35/2008 de fiscalització de l'exercici 2006 d'aquesta Entitat Autònoma, que ens va trametre l'esmentat dia.

Cordialment,

[Signatura, il·legible]

JOAN OLLER i CUARTERO
Director General

Barcelona, dimecres 26 de novembre de 2008

Al·legacions de l'Entitat Autònoma de l'Orquestra Simfònica de Barcelona i Nacional de Catalunya (EAOBC) a l'informe de la Sindicatura de Comptes 35/2008 referit a la fiscalització de l'exercici 2006.

1- Venda de serveis.

S'esmenta que el Consorci no repercuteix lloguer d'espais a l'EAOBC per les seves activitats aquest fet ja ha estat regularitzat a l'exercici 2007 realitzant-se les corresponents facturacions internes.

2- Despeses de personal.

- a) En referència al sistema retributiu dels 10 músics funcionaris de l'EAOBC cal únicament esmentar que com es diu al propi informe de Sindicatura l'acord de condicions de treball pel personal funcionari de l'EAOBC ens remet a les retribucions fixades per l'Ajuntament de Barcelona en el seu acord de condicions de treball i en conseqüència aquestes són les que s'apliquen al personal funcionari adscrit per l'Ajuntament.
- b) En referència al fet que determinats conceptes salarials han experimentat un augment superior al 2% previst a la Llei de Pressupostos Generals de l'Estat cal fer constar que com s'esmenta al propi informe de Sindicatura aquestes retribucions les aplica l'EAOBC atès que el seu conveni laboral remet determinats aspectes al que s'estableix al conveni laboral del personal de l'Ajuntament de Barcelona i en conseqüència s'ha actuat d'acord amb el nostre marc normatiu, degudament aprovat. Tampoc cal oblidar que la Llei de Pressupostos Generals de l'Estat pel 2006 (Llei 30/2005) estableix en el seu article dinou criteris addicionals que permeten relativitzar el taxatiu 2% d'augment salarial.
- c) En referència a la falta de regulació convencional de les retribucions dels músics col·laboradors contractats per tocar amb l'OBC, per substitucions o augments puntuals, cal esmentar que en data 8 de febrer de 2008 s'ha arribat a un pacte sobre aquest tema entre els representants de l'empresa i els treballadors que posteriorment en data 17 d'abril va ésser ratificat pel Consell d'Administració de l'EAOBC.
- d) En referència a la no existència de ratificació de l'acord sobre les retribucions del personal músic per la participació en els tribunals de selecció de músics i per les proves acústiques, per part del Consell Rector i les administracions consorciades l'EAOBC entén que es tracta d'un acte de gestió dels recursos humans que per la seva relativa importància no hauria de ser objecte de ratificació per part del Consell Rector ni per les institucions consorciades.
- e) En referència al fet que el personal d'escena pugui rebre retribucions per serveis extres, sense que s'hagi regulat l'import a cobrar per cadascun dels serveis extres realitzats, cal esmentar que la definició de quins són serveis extres ve fixada en el propi conveni laboral encara que la seva retribució no ve estipulada al conveni i és fruit d'imports fixats amb anterioritat i subjectes cada any a la revisió percentual dels salaris.

- f) En referència a la indemnització per acomiadament de la Directora Tècnica de l'OBC cal dir que el fet d'arribar a una conciliació en el Departament de Treball de la Generalitat va ésser indicada pels assessors jurídics especialitzats del Consorci, segons consta a l'expedient, ateses les especials circumstàncies concurrents en els fets. La retribució addicional esmentada en concepte de tasques extraordinàries correspon, com consta a l'expedient, a les feines addicionals realitzades en motiu dels diferents enregistraments fonogràfics de l'OBC.
- g) Certament el catàleg de llocs de treball vigent regula conjuntament els llocs de treball del Consorci i l'EAOBC. Aquest fet està en vies de solució, doncs, com es va acreditar a la Sindicatura, s'estan realitzant els estudis tècnics adients per poder aprovar un nou catàleg adequat als criteris exposats.

3- Fiscalització de la contractació.

- a) En relació al treball addicional de fiscalització de la contractació, la Sindicatura realitza dues observacions, la primera, referida al compte de muntatges de concerts, assistències tècniques que inclou les despeses d'assistència tècnica de diversos proveïdors per un total de 318.944 €, amb els quals no s'ha formalitzat cap contracte quan calia haver-ho fet. Al respecte cal dir que la contractació en la gran majoria de proveïdors no supera els límits establerts a l'article 56 del TRLCAP i que en la resta l'estudi de les facturacions indica prestacions diferents no connexes entre sí. La segona observació es refereix a que en el compte Mailings s'han comptabilitzat factures d'un proveïdor per 48.615 € amb el qual no s'ha formalitzat cap contracte qual calia haver-ho fet. L'EAOBC entén que les facturacions responien a accions publicitàries diferents al llarg de l'exercici i que són susceptibles d'aprofitament separat d'acord amb els criteris de la TRLCAP.

4) Recomanacions.

En referència a la recomanació que la Direcció de l'EAOBC hauria de desenvolupar mesures per a la millora dels ingressos propis l'EAOBC no pot més que compartir els criteris expressats per la Sindicatura però cal manifestar que els ingressos per taquillatge de l'OBC són els més alts de totes les Orquestres de l'Estat espanyol, segons dades de l'Associació Espanyola d'Orquestres Simfòniques.

Barcelona, 25 de novembre de 2008

[Signatura, il·legible]

JOAN OLLER i CUARTERO
Director General

4.1. COMENTARIS A LES AL·LEGACIONS PRESENTADES

Un cop revisades les al·legacions presentades per l'Entitat Autònoma Orquestra Simfònica de Barcelona i Nacional de Catalunya, el text inicial de l'informe no ha estat modificat.

Procediment relatiu a l'Informe de fiscalització 30/2008, referent al Grup Consorci de l'Auditori i l'Orquestra, corresponent al 2006

Tram. 256-00047/08

AL PRESIDENT DEL PARLAMENT

Molt Honorable President,

Em complau trametre-us, adjunts, tres exemplars en format paper i un exemplar en suport informàtic dels següents informes de fiscalització, elaborats per la Sindicatura de Comptes:

– Informe 28/2008: Consorci de l'Auditori i l'Orquestra. Exercici 2006.

– Informe 29/2008: Entitat Autònoma Orquestra Simfònica de Barcelona i Nacional de Catalunya (EAOBC). Exercici 2006.

– Informe 30/2008: Grup Consorci de l'Auditori i l'Orquestra. Exercici 2006.

Aprofito l'avinentesa per a saludar-vos molt atentament.

Barcelona, 20 de març de 2009

Joan Colom i Naval
Síndic major

Montserrat Vendrell i Tornabell, secretària general de la Sindicatura de Comptes de Catalunya,

CERTIFICO:

Que a Barcelona, el dia 9 de desembre de 2008, reunit el Ple de la Sindicatura de Comptes, sota la presidència del síndic major, l'Excm. Sr. Joan Colom i Naval, amb l'assistència dels síndics Sr. Alexandre Pedrós i Abelló, Sr. Jordi Pons i Novell, Sr. Enric Genescà i Garrigosa, Sr. Agustí Colom i Cabau, Sr. Ernest Sena i Calabuig, i Sr. Jaume Amat i Reyer, actuant-hi com a secretària la secretària general de la Sindicatura, Sra. Montserrat Vendrell i Tornabell, i com a ponent el síndic Sr. Jordi Pons i Novell, amb deliberació prèvia s'acorda aprovar l'informe de fiscalització 30/2008, relatiu al Grup Consorci de l'Auditori i l'Orquestra, exercici 2006.

I, perquè així consti i tingui els efectes que corresponguin, signo aquest certificat, amb el vistiplau del síndic major.

Barcelona, 19 de desembre de 2008

Montserrat Vendrell i Tornabell

Vist i plau
El síndic major
Joan Colom i Naval

ÍNDEX

ABREVIACIONS

1. INTRODUCCIÓ
 - 1.1. Introducció a l'informe
 - 1.1.1. Objecte i abast
 - 1.1.2. Metodologia
2. FISCALITZACIÓ
 - 2.1. Informe d'auditoria externa
 - 2.2. Fiscalització dels estats financers
 - 2.2.1. Balanç
 - 2.2.2. Compte de resultats
 - 2.3. Fiscalització del pressupost
3. CONCLUSIONS: OBSERVACIONS I RECOMANACIONS
 - 3.1. Observacions
 - 3.2. Recomanacions
4. TRÀMIT D'ALLEGACIONS
 - 4.1. Comentaris a les alegacions presentades

ABREVIACIONS

EADC	Entitat Autònoma de Difusió Cultural
EAOBC	Entitat Autònoma Orquestra Simfònica de Barcelona i Nacional de Catalunya
IAE	Impost sobre activitats econòmiques
IBI	Impost sobre béns immobles
ICUB	Institut de Cultura de Barcelona
IVA	Impost sobre el valor afegit
M€	Milions d'euros
OBC	Orquestra Simfònica de Barcelona i Nacional de Catalunya

1. INTRODUCCIÓ

1.1. INTRODUCCIÓ A L'INFORME

1.1.1. Objecte i abast

La Sindicatura de Comptes emet el present informe de fiscalització referent als comptes anuals consolidats corresponents a l'exercici 2006 del Grup Consorci de l'Auditori i l'Orquestra (d'ara endavant el Grup), integrat pel Consorci de l'Auditori i l'Orquestra (d'ara endavant el Consorci) i la seva entitat pública empresarial Entitat Autònoma Orquestra Simfònica de Barcelona i Nacional de Catalunya (EAOBC), en compliment del seu Programa anual d'activitats per a l'any 2008.

També s'ha fiscalitzat el Consorci (vegeu l'informe de fiscalització 28/2008 del Consorci de l'exercici 2006) i l'EAOBC (vegeu l'informe de fiscalització 29/2008 de l'EAOBC de l'exercici 2006). Els tres informes s'han de considerar de forma conjunta. En aquest informe no s'inclouen els aspectes individuals que ja es recullen en els informes esmentats.

Els comptes anuals del Grup estan integrats pel Balanç, el Compte de pèrdues i guanys i la Memòria. El Consell Rector del Consorci, en data 29 de novembre de 2007, va aprovar els comptes anuals del Consorci i els de l'EAOBC corresponents a l'exercici 2006.

Els Estatuts del Consorci estableixen que en el cas que aquest s'organitzi en entitats o empreses amb personalitat diferenciada, els pressupostos d'aquestes es consolidaran en el pressupost del Consorci. També estableix que es consolidaran els estats financers de tancament d'exercici, els quals seran objecte de l'auditoria corresponent i seran tramesos a les administracions consorciades.

El treball realitzat ha consistit en la verificació del procés de consolidació dels comptes del Consorci i de l'EAOBC pels quals la Sindicatura ha efectuat informes de fiscalització individuals.

1.1.2. Metodologia

El treball de fiscalització s'ha realitzat d'acord amb els principis i normes d'auditoria generalment acceptats i ha inclòs la revisió dels papers dels auditors externs i totes aquelles proves que la Sindicatura ha considerat necessàries per poder manifestar les conclusions d'aquest informe.

S'ha verificat el procés de consolidació dels comptes de les entitats integrants del Grup, per a les quals la Sindicatura ha realitzat informes de fiscalització individuals.

El treball de camp d'aquesta fiscalització ha finalitzat el mes de juliol de 2008. En tot moment els ens integrants del Grup fiscalitzat han mostrat una plena col·laboració.

2. FISCALITZACIÓ

2.1. INFORME D'AUDITORIA EXTERNA

D'acord amb els Estatuts del Consorci, els comptes anuals del Grup de l'exercici 2006 van ser auditats pel Gabinet Técnico de Auditoría y Consultoría, SA i PricewaterhouseCoopers Auditors, SL, que van emetre el seu informe amb data 22 de juliol de 2007. Els auditors van expressar una opinió favorable amb una limitació a l'abast i una excepció, que es reproduïxen a continuació:

En l'exercici 2006 el Consorci ha dotat una provisió de 0,40 M€ per a cobrir eventuais liquidacions de tributs de caràcter local corresponents als exercicis 2003 a 2006 ambdós inclosos, liquidacions que a la data del present informe no han estat encara emeses. Per aquesta raó, i pel fet de no disposar de paràmetres objectius per a la seva estimació, no resulta possible avaluar objectivament la provisió constituïda.

El Consorci té comptabilitzat com a més valor de l'immobilitzat material, l'import de les regularitzacions establertes als articles 107 i 112 de la llei de l'IVA, per les diferències entre els percentatges de deducció de l'IVA, així com per les quotes suportades en la construcció de l'Auditori amb anterioritat a l'inici efectiu de l'activitat. A 31 de desembre de 2006, el valor net de les regularitzacions esmentades és de 0,75 M€. Atenent a la naturalesa de l'operació, el valor net indicat s'hauria d'haver comptabilitzat amb càrrec a resultats. En conseqüència, a 31 de desembre de 2006, l'immobilitzat material i el resultat de l'exercici del Consorci es troben sobrevalorats en la quantia esmentada.

2.2. FISCALITZACIÓ DELS ESTATS FINANCERS

2.2.1. Balanç

A continuació es presenta el Balanç del Grup tancat a 31 de desembre de 2006 amb les xifres comparatives a 31 de desembre de 2005:

Actiu	31.12.2005	31.12.2006	Passiu	31.12.2005	31.12.2006
Immobilitzat	49.706.102	53.192.714	Patrimoni	4.344.052	5.372.322
Immobilitzat immaterial	38.790	29.756	Patrimoni	198.624	198.624
Immobilitzat material	49.665.881	53.161.677	Patrimoni en cessió	346.806	346.806
Immobilitzat financer	1.431	1.281	Resultats pendents d'aplicació	3.536.439	3.798.622
			Pèrdues i guanys	262.183	1.028.270
Despeses a distribuir diversos exercicis	30.196	0	Subvencions de capital	42.465.952	42.832.922
			Provisió per riscos i despeses	557.600	991.245
Deutors	2.365.296	4.258.357	Deutes a llarg termini	3.242.853	5.706.361
Deutors per drets liquidats	1.206.422	2.323.347	Deutes amb entitats crèdit	2.904.000	5.703.667
Hisenda pública deutora	1.083.196	1.764.969	Altres deutes	336.159	0
Altres deutors no pressupostaris	153.167	228.420	Fiances a llarg termini	2.694	2.694
Personal	0	21.674			
Provisions	(77.489)	(80.053)	Deutes a curt termini	2.467.506	3.673.970
			Deutes amb entitats crèdit	0	200.333
			Creditors per oblig. reconegudes	1.365.397	2.574.010
Tresoreria	3.943.270	5.731.618	Hisenda pública, creditora IRPF	507.821	665.237
Caixa	19.000	9.500	Seguretat Social	162.374	170.878
Bancs i institucions de crèdit	3.924.270	5.722.118	Hisenda pública, creditora IVA	400.866	0
			Altres creditors no pressupostaris	16.440	48.200
			Fiances i dipòsits rebuts	14.608	15.312
			Ingressos pendents aplicació	117.831	132.912
Ajustaments periodificació	149.880	130.120	Ajustaments periodificació	2.998.950	4.603.077
Total actiu	56.194.744	63.312.809	Total passiu	56.194.744	63.312.809

Imports en euros.

Font: Elaboració pròpia.

Notes:

El Balanç de situació corresponent a l'exercici 2005 inclou una reclassificació que consisteix en una minoració del saldo de Deutors per drets liquidats i Deutes amb entitats de crèdit a llarg termini per 3,00 M€. Aquest import correspon a la part de què no s'ha disposat d'un préstec subscrit l'exercici 2005.

Les xifres consolidades poden diferir de la suma de les xifres individuals del Consorci i de l'EAOBC encara que no hi hagi cap ajustament, per efecte dels arrodoniments.

El Balanç de situació consolidat a 31 de desembre de 2006 ha estat preparat a partir dels registres comptables del Consorci i de l'EAOBC, on s'han introduït una sèrie d'eliminacions de saldos recíprocs per import total de 2,15 M€.

Immobilitzat material

El moviment dels comptes que integren l'immobilitzat material l'exercici 2006 i els saldos a 31 de desembre de 2006 són els que es presenten a continuació:

Concepte	Saldo a 31.12.2005	Altes i dotacions	Traspassos	Saldo a 31.12.2006
Cost activat				
Terrenys	3.345.258	-	-	3.345.258
Construccions	46.638.391	-	(262.660)	46.375.731
Maquinària	506.676	-	-	506.676
Mobiliari	697.220	23.936	-	721.156
Equips procés d'informació	364.956	20.067	-	385.023
Immobilitzat material no depreciable	638.032	23.395	-	661.427
Altres Immobilitzat material	1.084.544	31.382	-	1.115.926
Immobilitzat en curs	4.265.954	4.849.455	-	9.115.409
Total cost activat	57.541.031	4.948.235	(262.660)	62.226.606
Total amortització acumulada	(7.875.150)	(1.189.779)	-	(9.064.929)
Total valor net	49.665.881	3.758.456	(262.660)	53.161.677

Imports en euros.

Font: Comptes anuals.

El moviment més important de l'exercici 2006 correspon a l'epígraf Immobilitzat en curs per 4,85 M€, que reflecteix, fonamentalment, el cost en què s'ha incorregut en la construcció de la Sala de Cambra de l'Auditori.

Deutors

A continuació es presenta el detall de l'epígraf Deutors a 31 de desembre de 2006:

Concepte	Imports
Clients i deutors per drets liquidats	2.323.347
Hisenda pública deutora	1.764.969
Altres deutors no pressupostaris	228.420
Personal	21.674
Provisions	(80.053)
Total	4.258.357

Imports en euros.

Font: Comptes anuals.

El compte Clients i deutors per drets liquidats 1,50 M€ a cobrar de l'Institut de Cultura de Barcelona (ICUB).

El compte Hisenda pública deutora inclou 0,46 M€ corresponents a la devolució d'IVA de l'any 1999 i anteriors, pels quals el Consorci manté un contenciós amb l'Agència Tributària. Es manté una provisió per a riscos i despeses en el passiu del Balanç del 100% d'aquest deute (vegeu apartat Provisions per a riscos i despeses).

Patrimoni

El detall de Patrimoni a 31 de desembre de 2006 i el moviment en l'exercici són els següents:

Concepte	Patrimoni	Patrimoni rebut en cessió	Resultats pendents aplicació	Pèrdues i guanys	Total
Saldo a 31.12.2005	198.624	346.806	3.536.439	262.183	4.344.052
Aplicació de resultat de l'exercici 2005	0	0	262.183	(262.183)	0
Resultat de l'exercici 2006	0	0	0	1.028.270	1.028.270
Saldo a 31.12.2006	198.624	346.806	3.798.622	1.028.270	5.372.322

Imports en euros.

Font: Comptes anuals.

Provisions per a riscos i despeses

A continuació es presenta el detall del compte Provisions per a riscos i despeses a 31 de desembre de 2006:

Concepte	Import
Devolució IVA	461.107
Quotes IBI, exercicis 2003 a 2006	400.000
Quotes IAE exercicis 2004 a 2006	100.933
Reclamacions judicials	29.205
Total	991.245

Imports en euros.

Font: Comptes anuals.

Com ja s'ha fet esment anteriorment en l'epígraf de Deutors, s'ha creat una provisió de 0,46 M€ d'acord amb el principi comptable de prudència, per fer front a la possible pèrdua del litigi amb la Hisenda pública per les quotes d'IVA suportades en l'exercici 1999 i anteriors.

L'exercici 2006 s'ha dotat una provisió de 0,40 M€ per cobrir les quotes pendents de liquidar a l'Ajuntament de Barcelona en concepte de l'Impost sobre béns immobles (IBI) dels exercicis 2003 a 2006 de l'edifici de l'Auditori. En el moment del tancament de la fiscalització es desconeix quin import tindran les noves liquidacions.

S'ha creat una provisió per l'Impost d'activitats econòmiques (IAE) del Consorci per les quals s'ha sol·licitat l'exempció, com a criteri de prudència.

Deutes a llarg termini

Els deutes a llarg termini i els deutes a curt termini amb entitats de crèdit a 31 de desembre de 2006 corresponen als del Consorci. L'EAOBC no tenia cap deute amb entitats de crèdit en aquesta data.

Deutes a curt termini

El detall dels deutes a curt termini a 31 de desembre de 2006 és el següent:

Concepte	Import
Deutes amb entitats de crèdit a curt termini	200.333
Creditors per obligacions reconegudes, compres i prestació de serveis	2.574.010
Hisenda pública, creditora per IRPF	665.237
Seguretat Social	170.878
Altres creditors no pressupostaris	48.200
Fiances i dipòsits rebuts	15.312
Total	3.673.970

Imports en euros.

Font: Comptes anuals.

Els saldos creditors amb Hisenda pública i Seguretat Social corresponen a les retencions per IRPF del quart trimestre i a les quotes del mes de desembre de 2006, respectivament, que han estat ingressades el mes de gener, d'acord amb la normativa.

Ingressos pendents d'aplicació

L'epígraf Ingressos pendents d'aplicació recull, bàsicament, l'import del taquillatge cobrat l'exercici 2006 corresponent a concerts que han de tenir lloc l'exercici 2007.

Ajustaments per periodificació

A continuació es presenta el detall del compte Ajustaments per periodificació a 31 de desembre de 2006:

Concepte	Import
Ingressos avançats abonaments temporada 2006-2007	1.431.563
Ingressos avançats taquillatge temporada 2006-2007	510.532
Transferència corrent ICUB per integració del Museu de la Música	1.000.000
Periodificació pagues extres i de vacances	740.324
Periodificació ingressos patrocinis 2006 que es meriten el 2007	223.544
Transferència finalista Programa Música Antiga	200.000
Altres periodificacions	497.114
Total	4.603.077

Imports en euros.

Font: Comptes anuals.

Els ingressos per abonaments i taquillaatge de la temporada 2006-2007 es periodifiquen en funció dels concerts realitzats en cada un dels anys.

La transferència corrent de l'ICUB d'1,00 M€ per a la integració del Museu de la Música en l'edifici de l'Auditori s'ha registrat com a ingrés avançat ja que en l'exercici 2006 no s'han reconegut despeses d'aquesta actuació.

2.2.2. Compte de resultats

A continuació es presenta el Compte de resultats del Grup Consorci de l'Auditori i l'Orquestra corresponent als exercicis 2005 i 2006:

Despeses	31.12.2005	31.12.2006	Ingressos	31.12.2005	31.12.2006
Despeses d'explotació	15.439.807	18.192.190	Ingressos d'explotació	15.787.774	18.589.717
Despeses de personal	8.612.451	9.407.168	Venda de serveis	5.368.825	6.024.205
Treballs realitz. per altres empreses	3.040.861	4.099.852	Transferències i subvenc. corrents	10.213.976	12.156.277
Despeses diverses	1.328.264	1.820.927	Altres ingressos d'explotació	204.973	409.235
Tributs	476.828	955.057			
Reparacions i conservació	591.261	782.096			
Subministraments	347.049	388.986			
Lloguers	244.277	247.960			
Primes assegurances	97.915	113.555			
Comunicacions	123.813	106.440			
Transports	69.172	53.989			
Material oficina	48.969	45.143			
Transferències corrents	24.000	0			
Dotacions amortitzacions	1.194.200	1.201.483			
Variació provisions per insolvències	7.065	2.563			
Altres provisions	261.107	0			
Subvenc. capital aplicades a resultats	(1.027.425)	(1.033.030)			
Resultat d'explotació	347.967	397.527	Resultat d'explotació	-	-
Despeses financeres	159.406	218.437	Ingressos financers	57.996	108.053
Resultat financer	-	-	Resultat financer	101.410	110.384
Resultat corrent	246.557	287.143	Resultat corrent	-	-
Despeses extraordinàries	156.925	130.889	Ingressos extraordinaris	172.551	872.016
Resultats extraordinaris	15.626	741.127	Resultats extraordinaris	-	-
Resultat exercici (Guany)	262.183	1.028.270	Resultat exercici (Pèrdues)	-	-

Imports en euros.

Font: Elaboració pròpia.

Nota: Les xifres consolidades poden diferir de la suma de les xifres individuals del Consorci i de l'EAOBC encara que no hi hagi cap ajustament, per efecte dels arrodoniments.

El Compte de resultats consolidat de l'exercici 2006 ha estat preparat a partir dels registres comptables del Consorci i de l'EAOBC, on s'han introduït una sèrie d'eliminacions d'ingressos i despeses recíprocs per import de 7,68 M€, amb l'objectiu que el resultat consolidat presenti la imatge fidel del Grup. Aquesta eliminació inclou la transferència corrent del Consorci a favor de l'EAOBC de 7,64 M€ i els serveis bancaris repercutits de 0,04 M€.

Venda de serveis

Els ingressos per venda de serveis de l'exercici 2006 han estat els següents:

Concepte	Import
Taquillatge i abonaments	3.663.712
Patrocinis	566.474
Coproduccions	524.645
Lloguers Sala Simfònica	522.391
Concerts contractats, ingressos de gires i enregistraments	301.898
Lloguers altres espais	215.450
Intercanvis	126.494
Cànon bar-cafeteria	88.705
Altres serveis	14.436
Total	6.024.205

Imports en euros.

Font: Comptes anuals.

Els ingressos per vendes de serveis cobreixen un 33,11% de les despeses d'explotació. En destaquen els derivats de taquillatge i abonaments de concerts realitzats a l'Auditori, que representen un 60,82% del total d'ingressos per vendes; els ingressos per lloguer de sales i altres espais, que en representen un 12,25% i els patrocinis, amb un 9,40%.

Transferències i subvencions corrents

Les transferències i subvencions corrents cobreixen un 66,82% de les despeses d'explotació. El seu detall corresponent a l'exercici 2006 és el següent:

Concepte	Import
Generalitat de Catalunya	6.000.922
Ajuntament de Barcelona (a través ICUB)	5.147.930
EADC	658.000
Institut Municipal d'Educació	88.632
Altres	260.793
Total	12.156.277

Imports en euros.

Font: Comptes anuals.

Les aportacions de la Generalitat de Catalunya sense incloure l'EADC (6,00 M€) i de l'Ajuntament de Barcelona sense incloure l'Institut Municipal d'Educació (5,15 M€) representen un 49,36 % i un 42,35%, respectivament, del total d'ingressos per transferències i subvencions corrents. Cal destacar que les transferències corrents totals de la Generalitat de Catalunya i de l'Ajuntament, conjuntament representen un 60,78% dels ingressos totals del Grup de l'exercici 2006.

Subvencions de capital aplicades a resultats

Les subvencions de capital s'apliquen al Compte de resultats al mateix ritme que s'amortitzen els actius finançats. L'exercici 2006 s'han aplicat a resultats 1,03 M€.

Despeses de personal

El detall de les despeses de personal del Grup durant l'exercici 2006 és el següent:

Concepte	Import
Sous i salaris	7.475.238
Seguretat Social	1.715.402
Transport de personal	110.679
Indemnitzacions per raó de servei	90.138
Altres despeses socials	15.711
Total	9.407.168

Imports en euros.

Font: Comptes anuals.

La mitjana de personal del Grup durant l'exercici 2006 ha estat de cent seixanta-nou persones, de les quals, onze són funcionaris i la resta personal laboral. La mitjana de l'exercici precedent va ser de cent cinquanta-nou treballadors; per tant, l'augment entre ambdós exercicis ha estat de deu treballadors. En aquest sentit, cal tenir present la repercussió del traspàs de l'activitat musical que realitzava l'Espai de Música i Dansa de la Generalitat, d'acord amb el conveni signat el 30 de març de 2006, amb un increment de set treballadors.

Les despeses de personal representen un 50,74% del total de les despeses del Grup de l'exercici 2006.

El catàleg de llocs de treball vigent l'exercici 2006 inclou la totalitat de llocs de treball del Grup, però no distingeix entre Consorci i EAIBC.

Treballs realitzats per altres empreses

A continuació es presenta el detall de l'epígraf Treballs realitzats per altres empreses a 31 de desembre de 2006:

Concepte	Import
Cost de directors i solistes	2.254.012
Treballs diversos d'altres empreses	1.530.256
Estudis i treballs tècnics	304.100
Altres	11.484
Total	4.099.852

Imports en euros.

Font: Elaboració pròpia.

El compte Cost de directors i solistes (2,25 M€) inclou, principalment, els caixets dels solistes i directors dels concerts realitzats l'exercici 2006 per 1,47 M€ i 0,60 M€, respectivament. Dins de Treballs diversos d'altres empreses (1,53 M€) s'inclouen, principalment, les assistències tècniques de muntatge de concerts, neteja, seguretat i atenció al públic de les sales. El compte Estudis i treballs tècnics (0,30 M€) recull, bàsicament, les despeses d'assessorament comercial, informàtic, fiscal, laboral i musical.

El treballs realitzats per altres empreses representen un 22,11% del total de les despeses del Grup de l'exercici 2006.

Despeses diverses

La despesa comptabilitzada en aquest apartat, d'1,82 M€, correspon, principalment, a les despeses per publicitat en diversos mitjans de comunicació (diaris, ràdio, televisió...) a les impressions de programes i tríptics i a les despeses per drets d'autor que es liquiden a la Societat General d'Autors i Editors. Les despeses diverses representen un 9,82% del total de les despeses del Grup de l'exercici 2006.

2.3. FISCALITZACIÓ DEL PRESSUPOST

L'any 2006 es va iniciar l'exercici econòmic amb el pressupost prorrogat de l'any 2005. El Consell Rector del Consorci, en sessió celebrada el 29 de juny de 2006, va aprovar inicialment el pressupost general del Consorci corresponent a l'exercici 2006, que engloba, de manera diferenciada, els pressupostos del Consorci i de l'EAOBC. El pressupost general va quedar aprovat definitivament el 22 de juliol de 2006. D'acord amb la normativa pressupostària, l'aprovació definitiva del pressupost general s'havia de realitzar abans del 31 de desembre de 2005.

El Compte general del Grup de l'exercici 2006 va ser aprovat pel Consell Rector del Consorci, en data 29 de novembre de 2007. D'acord amb la normativa vigent, l'aprovació s'havia de fer abans de l'1 d'octubre de 2007.

La Sindicatura ha elaborat els estats consolidats d'ingressos i despeses de l'exercici 2006 a partir dels registres comptables del Consorci i de l'EAOBC, introduint-hi una sèrie d'eliminacions d'ingressos i despeses recíprocs per import de 7,68 M€, amb l'objectiu que el resultat consolidat presenti la imatge fidel del Grup. Aquesta eliminació inclou la transferència corrent del Consorci a favor de l'EAOBC de 7,64 M€ i els serveis bancaris repercutits, de 0,04 M€.

Estat consolidat de la liquidació del pressupost d'ingressos

L'estat consolidat de la liquidació del pressupost d'ingressos corresponent a l'exercici 2006, per capítols pressupostaris, és el següent:

Capítols d'ingressos	Estat consolidat pressupost definitiu (A)	Drets liquidats Consorci (B)	Drets liquidats EAOBC (C)	Eliminacions (D)	Drets liquidats Total consolidat (E=B+C-D)	Estat d'execució (F=E-A)
Capítol 3 Taxes i altres ingressos	7.292.820	1.540.679	5.418.395	40.594	6.918.480	(374.340)
Capítol 4 Transferències corrents	11.992.880	12.869.612	7.734.272	7.644.000	12.959.884	967.004
Capítol 5 Ingressos patrimonials	85.100	166.971	16.376	0	183.347	98.247
Total ingressos corrents	19.370.800	14.577.262	13.169.043	7.684.594	20.061.711	690.911
Capítol 7 Transferències de capital	902.000	1.400.000	0	0	1.400.000	498.000
Total ingressos de capital	902.000	1.400.000	0	0	1.400.000	498.000
Total ingressos no financers	20.272.800	15.977.262	13.169.043	7.684.594	21.461.711	1.188.911
Capítol 8 Actius financers	3.927.566					(3.927.566)
Capítol 9 Passius financers	3.500.000	0	0	0	0	(3.500.000)
Total ingressos financers	7.427.566	0	0	0	0	(7.427.566)
Total ingressos	27.700.366	15.977.262	13.169.043	7.684.594	21.461.711	(6.238.655)

Imports en euros.

Font: Elaboració pròpia.

Els drets liquidats, 21,46 M€, representen un 90,28% de la previsió definitiva (sense considerar el capítol 8 per aplicació del Romanent de tresoreria). El ingressos provenen, principalment, de les transferències corrents, que representen un 60,39% dels ingressos liquidats. Les transferències de capital representen un 6,52% dels ingressos.

No s'ha disposat dels passius financers, que estaven previstos inicialment en 3,50 M€.

Estat consolidat de la liquidació del pressupost de despeses

L'estat consolidat de la liquidació del pressupost de despeses corresponent a l'exercici 2006, per capítols pressupostaris, és el següent:

Capítols de despeses	Estat consolidat pressupost definitiu (A)	Obligacions reconegudes Consorci (B)	Obligacions reconegudes EAOBC (C)	Eliminacions (D)	Obligacions reconegudes total consolidat (E=B+C-D)	Romanent crèdit (F=A-E)
Capítol 1 Despeses de personal	9.846.400	2.352.201	6.725.707	0	9.077.908	768.492
Capítol 2 Desp. béns corrents i serv.	9.208.716	2.790.368	5.732.321	40.594	8.482.095	726.621
Capítol 3 Despeses financeres	152.800	146.850	4.339	0	151.189	1.611
Capítol 4 Transferències corrents	300	7.644.000	0	7.644.000	0	300
Total despeses corrents	19.208.216	12.933.419	12.462.367	7.684.594	17.711.192	1.497.024
Capítol 6 Inversions reals	8.492.150	5.061.673	26.272	0	5.087.945	3.404.205
Total despeses de capital	8.492.150	5.061.673	26.272	0	5.087.945	3.404.205
Total despeses no financeres	27.700.366	17.995.092	12.488.639	7.684.594	22.799.137	4.901.229
Total despeses	27.700.366	17.995.092	12.488.639	7.684.594	22.799.137	4.901.229

Imports en euros.

Font: Elaboració pròpia.

Les despeses més significatives són les de personal, que representen un 39,82% de les obligacions reconegudes. Les despeses de béns corrents i serveis representen un 37,20% de les obligacions reconegudes i les inversions reals representen un 22,32% i inclouen, principalment, les actuacions portades a terme per a la construcció de la Sala de Cambra de l'Auditori.

El grau d'execució del pressupost de despeses respecte del pressupost definitiu ha estat d'un 82,31%.

Estat del resultat pressupostari consolidat

A continuació es presenta l'estat del resultat pressupostari consolidat de l'exercici 2006:

	Resultat	Ajustaments	Resultat ajustat
Drets liquidats	22.799.137		
Obligacions reconegudes	21.461.711		
Resultat pressupostari de l'exercici	(1.337.426)		
Ajustaments		3.617.518	
Crèdits gastats finançats amb romanent tresoreria		70.623	
Desviacions de finançament negatiu de l'exercici		4.075.878	
Desviacions de finançament positiu de l'exercici		(528.983)	
Resultat pressupostari ajustat			2.280.092

Imports en euros.

Font: Comptes anuals.

El resultat pressupostari consolidat de l'exercici 2006 ha estat d'1,34 M€ negatiu.

Conciliació del Resultat pressupostari i el Compte de resultats

A continuació es presenta la conciliació entre el Resultat pressupostari i el Compte de resultats de l'exercici 2006:

Concepte	2006
Resultat pressupostari	(1.337.426)
(+) Inversions reals	5.087.945
(-) Ingressos avançats any 2006	(3.267.521)
(+) Ingressos avançats any 2005	1.942.664
(-) Transferència de capital	(1.400.000)
(-) Dotacions amortitzacions	(1.201.482)
(-) Despeses diferides any 2006	(1.052.357)
(+) Subvencions de capital traspasades a resultats	1.033.029
(+) Despeses diferides any 2005	796.637
(+) Resultat extraordinari no pressupostari	734.164
(-) Dotacions provisions	(402.563)
(+) Ajust imposició indirecta (IVA)	137.298
(+) Ingressos diferits any 2006	122.187
(-) Ingressos diferits any 2005	(79.894)
(-) Despesa anticipada any 2005	(69.986)
(-) Despesa IAE provisió	(33.644)
(+) Altres ajustaments	14.962
(+) Despesa anticipada any 2006	7.933
(-) Ajust periodificació pagues	(3.676)
Resultat de l'exercici	1.028.270

Imports en euros.

Font: Elaboració pròpia.

3. CONCLUSIONS: OBSERVACIONS I RECOMANACIONS

La Sindicatura ha fiscalitzat els comptes anuals consolidats del Consorci de l'Auditori i l'Orquestra i la seva entitat pública empresarial Entitat Autònoma Orquestra Simfònica de Barcelona i Nacional de Catalunya (Grup Consorci de l'Auditori i l'Orquestra) corresponents a l'exercici 2006, que inclouen el Balanç de situació, el Compte de pèrdues i guanys, la Liquidació pressupostària i la Memòria del Grup.

Les despeses corrents del Grup l'exercici 2006 han estat de 18,41 M€ i s'han finançat bàsicament amb les transferències corrents de l'Ajuntament de Barcelona (5,24 M€) i de la Generalitat de Catalunya (6,66 M€), que representen un 63,62% dels ingressos

corrents de l'exercici 2006. Els ingressos per venda de serveis i altres ingressos d'exploració (6,43 M€) representen un 34,41% dels ingressos corrents, el que significa que la continuïtat del Grup depèn del finançament de les administracions públiques. La principal inversió de l'exercici 2006 ha estat l'acabament de la Sala de Cambra de l'Auditori.

En opinió de la Sindicatura, els comptes anuals presentats pel Grup corresponents a l'exercici 2006 representen raonablement la seva situació patrimonial a 31 de desembre de 2006 i els resultats de les seves operacions en l'exercici acabat en aquesta data, tenint en compte les observacions i recomanacions realitzades en els informes de fiscalització 28/2008 del Consorci i 29/2008 de l'EAOBC de l'exercici 2006, i en aquest informe.

En aquestes conclusions no es reproduïxen les observacions i recomanacions ja realitzades en els respectius informes de fiscalització del Consorci i de l'EAOBC.

3.1. OBSERVACIONS

A continuació es detallen de forma resumida les observacions assenyalades al llarg de l'informe.

- El pressupost general del Consorci corresponent a l'exercici 2006 va ser aprovat definitivament pel Consell Rector en data 22 de juliol de 2006. D'acord amb la normativa l'aprovació s'hauria d'haver fet abans del 31 de desembre de 2005.
- El catàleg de llocs de treball vigent l'exercici 2006 inclou la totalitat de llocs de treball del Grup, però sense distingir entre Consorci i EAOBC.

3.2. RECOMANACIONS

A continuació es fan diverses recomanacions que, des del punt de vista de la Sindicatura, contribuirien a millorar la gestió del Grup i a corregir alguns dels aspectes assenyalats en l'apartat d'observacions.

- Cal que l'aprovació del pressupost de l'exercici es faci abans del 31 de desembre de l'exercici anterior, tal com estableix la normativa vigent.
- Seria convenient que s'elaborés i aprovés un catàleg de llocs de treball propi per a cada una de les entitats que formen el Grup.

- La Direcció del Consorci hauria de desenvolupar mesures que contribueixin a la millora dels ingressos per taquillatge i abonaments, per lloguer de sales i altres espais; a l'obtenció d'altres ingressos, com per exemple, els derivats de serveis accessoris al lloguer de sales i espais, els ingressos per gires o per patrocinis i, en definitiva, a la millora del nivell d'autofinançament del Grup.

4. TRÀMIT D'AL·LEGACIONS

A l'efecte del que preveu l'article 6 de la Llei 6/1984, de 5 de març, de la Sindicatura de Comptes, modificada per les lleis 15/1991, de 4 de juliol, i 7/2002, de 25 d'abril, el present informe de fiscalització (en la seva versió de projecte d'informe) va ser tramès el 5 de novembre de 2008 al Consorci de l'Auditori i l'Orquestra.

Un cop conegut el contingut de l'informe, el Consorci ha enviat resposta, rebuda a través de l'escrit amb registre d'entrada a la Sindicatura de Comptes número 4.578, de data 26 de novembre de 2008, que es transcriu a continuació:

Sr. Jordi Pons i Novell
Síndic
Sindicatura de Comptes de Catalunya
Avda. Litoral, 12-14
08005 Barcelona

Benvolgut Síndic,

En resposta al seu escrit de data 5 de novembre, us trametem les al·legacions del Grup Consorci de l'Auditori i l'Orquestra al projecte d'informe 34/2008 de fiscalització de l'exercici 2006 d'aquest Grup, que ens va trametre l'esmentat dia.

Cordialment,

[Signatura, il·legible]

JOAN OLLER i CUARTERO
Director General

Barcelona, dimecres 26 de novembre de 2008

Al·legacions del Consorci de l'Auditori i l'Orquestra a l'informe 34/2008 referent a la fiscalització de l'exercici 2008 del Grup Consorci de l'Auditori i l'Orquestra.

En referència a la recomanació que la Direcció del Consorci hauria de desenvolupar mesures per a la millora dels ingressos propis del Consorci no pot més que compartir els criteris expressats per la Sindicatura però cal manifestar que els ingressos per taquillatge de l'OBC són els més alts de totes les Orquestres de l'Estat espanyol, segons dades de l'Associació Espanyola d'Orquestres Simfòniques.

Barcelona, 25 de novembre de 2008

[Signatura, il·legible]

JOAN OLLER i CUARTERO
Director General

4.1. COMENTARIS A LES AL·LEGACIONS PRESENTADES

La Sindicatura de Comptes no fa cap comentari de l'al·legació presentada.

